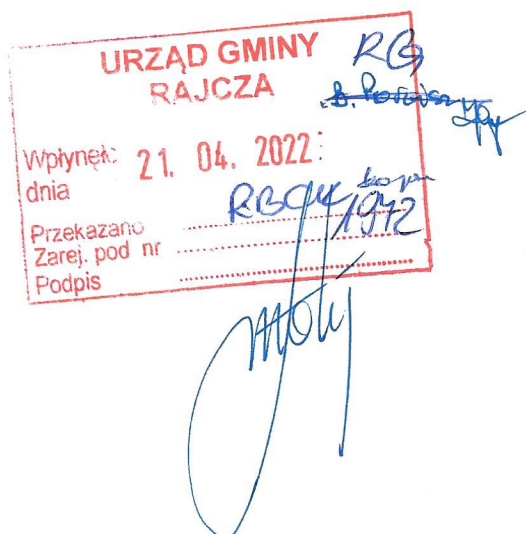


Rajcza, 21.04.2022r.



Pan Zbigniew Paciorek

Wójt Gminy Rajcza

Ul. Górską 1

Wniosek o uznanie drzew za pomnik przyrody

Na podstawie art. 221 i art. 241 Kpa, składam wniosek o uznanie opisanych niżej drzew za pomnik przyrody w trybie art. 40-45 ustawy z dnia 16.04.2004 r. o ochronie przyrody.

1. Nazwa tworu przyrody:

Drzewa– lipy drobnolistne (*Tiliacordata*) – 2 sztuki

2. Położenie administracyjne i adres obiektów:

- a) województwo: śląskie
- b) powiat: żywiecki
- c) gmina: Rajcza
- d) miejscowość: Rycerka Dolna
- e) numer ewidencyjny działki, według ewidencji gruntów: 15014/1
- f) właściciel działki (osoba prywatna, Gmina etc.): Lasy Państwowe, Eleonora Kreczmer, Piotr Budyń

3. Uzasadnienie spełnienia przez drzewo (drzewa) przesłanek uznania za pomnik przyrody określonych w rozporządzeniu Ministra Środowiska z dnia 4 grudnia 2017 r. w sprawie kryteriów uznawania tworów przyrody żywej i nieożywionej za pomniki przyrody.

Zgodnie z § 1 ww. rozporządzenia, kryteriami uznawania drzew za pomniki przyrody są:

1) obwód pnia nie mniejszy niż minimalny obwód pnia drzewa mierzony na wysokości 130 cm dla poszczególnych rodzajów i gatunków drzew, określony w załączniku do rozporządzenia, lub

2) wyróżnianie się wśród innych drzew tego samego rodzaju lub gatunku w skali kraju, województwa lub gminy, ze względu na obwód pnia, wysokość, szerokość korony, wiek, występowanie w skupiskach, w tym w alejach lub szpalerach, pokrój lub inne cechy morfologiczne, a także inne wyjątkowe walory przyrodnicze, naukowe, kulturowe, historyczne lub krajobrazowe.

Drzewa objęte niniejszym wnioskiem spełniają obie powyższe przesłanki:

Ad 1)

- Obwód pnia wynosi na wysokości 1,30 m: 382 cm oraz 362 cm
- wysokość: ok. 30 m oraz 25 m
- przypuszczalny wiek: ok. 250 lat (w celu wskazania dokładnego wieku konieczne jest wykonanie badań dendrochronologicznych)
- pokrój regularny

Wnioskowane drzewa to okazałe lipy drobnolistne, które spełniają kryteria dotyczące objęcia ochroną pomnikową wymienione w ww. rozporządzeniu Ministra Środowiska w sprawie kryteriów uznawania tworów przyrody żywej i nieożywionej za pomniki przyrody. W rozporządzeniu minimalny obwód pnia mierzony na wysokości 130 cm dla drzew z rodzaju *Tiliacordata* powinien wynosić 314 cm. Drzewa zgłoszone do objęcia ochroną pomnikową mają obwody równe 382 cm oraz 362 cm.

Ad 2)

Drzewa objęte wnioskiem swoim rozmiarem wyróżniają się wśród drzew tego samego gatunku w skali gminy, a zatem wykazują wartość dendrologiczną. Posiadają wyjątkowe walory przyrodnicze – są siedliskiem życia wielu organizmów. Majestatyczne lipy uwiecznione są na zdjęciach z przełomu XIX i XX wieku.



(zdjęcie pobrane ze strony „Rycerka – góralska wieś” na Facebooku <https://www.facebook.com/rycerkagoralskawies>)

Już wówczas były okazałymi drzewami, co wskazuje na ich wartość kulturową i historyczną. Uznanie lip za pomnik przyrody niewątpliwie wzbogaci wartość przyrodniczą, turystyczną i krajobrazową gminy Rajcza. Chciałbym również zaznaczyć, że drzewa te były w posiadaniu Ludwika Delaveauxa – właściciela ziem Rycerki w latach 1808-1847. Mieszkał on w pobliskim Dworku.

4. Stan zdrowotny, pożądane zabiegi konserwacyjne:

Pokrój przedmiotowych drzew jest charakterystyczny dla przedstawiciela tego gatunku – korona jest szeroka i rozłożysta. W jej górnej części znajdują się rosnące odrosty świadczące o tym, że drzewa przezwyciężyły trudy życia i potrafiły się zregenerować. Lipy posiadają długi pień, od którego wznoszą się konary. Ponadto są w ogólnej dobrej kondycji zdrowotnej. Drzewa są witalne o dużym potencjale dalszego rozwoju oraz ciekawej formie. Wyróżniają się spośród rosnących w okolicy innych drzew tego gatunku oraz stanowią roślinną dominantę. Duże drzewa swoją ogromną powierzchnią korony przeważają nad drzewami młodymi, ponieważ asymilują o wiele więcej zanieczyszczeń, produkując niezbędny do życia tlen oraz tworząc sprzyjający dla człowieka mikroklimat. Jako znakomity „pochłaniacz” substancji szkodliwych lipy mają duże znaczenie dla ochrony środowiska. Są cennymi roślinami miododajnymi.

5. Informacje dodatkowe związane z lokalizacją przestrzenną obiektu:

Lipy charakteryzują się bardzo dobrym dostępem komunikacyjnym, zarówno komunikacją zbiorową jak i indywidualnym środkiem transportu. W odległości niespełna 20 metrów od lipy znajduje się przystanek autobusowy.

6. Okoliczności zagrażające obiektowi:

Uważam za zasadne objęcie w/w drzew wraz z korzeniami prawną ochroną, gdyż pozwoli to lepiej chronić lipy od potencjalnego zniszczenia. Podkreśli również potencjał przyrodniczy gminy Rajcza, poprzez zwiększenie pocztu gminnych pomników przyrody.

W 2022 roku planowana jest inwestycja budowy chodnika. Jest to ostatni moment, żeby nadać drzewom status ochrony prawnej. W mojej opinii, jako arborysty niedopuszczalne byłoby wycięcie lip o tak cennych walorach przyrodniczych i historycznych tylko po to, aby zmienić infrastrukturę drogową. Istnieje bowiem wiele innych rozwiązań, by zachować zarówno drzewa jak i poprawić bezpieczeństwo na drodze tj. obejście drzew w ogrodzie bądź budowa przejścia dla pieszych.

Ewentualne działania w obrębie drzew powinny być poprzedzone odpowiednimi badaniami dendrologicznymi (rezonans pnia, próba obciążeniowa) przez wykwalifikowanych specjalistów. Po wykonaniu ekspertyzy dendrologicznej i stworzeniu zaleceń mógłbym podjąć się ich realizacji.

7. Wnioskowane zakazy dotyczące drzewa, wybrane spośród zakazów wymienianych w art., 45 ustawy o ochronie przyrody:

W mojej opinii w odniesieniu do drzew objętych niniejszym wnioskiem zasadne byłoby wprowadzenie następujących zakazów:

- 1) niszczenia, uszkodzania lub przekształcania obiektu lub obszaru;
- 2) wykonywania prac ziemnych trwale zniekształcających rzeźbę terenu, z wyjątkiem prac związanych z zabezpieczeniem przeciwsztormowym lub przeciwpowodziowym albo budową, odbudową, utrzymywaniem, remontem lub naprawą urządzeń wodnych;
- 3) zmiany sposobu użytkowania ziemi;
- 4) umieszczania tablic reklamowych.

Proszę o pozytywne rozpatrzenie mojej prośby. Należy podkreślić, iż sędziwe drzewa stanowią zasób przyrody nie do przywrócenia w skali ludzkiego życia, ponieważ na odtworzenie co najmniej 250-letnich lip potrzebujemy kolejnych 250 lat. Niewiele drzew z

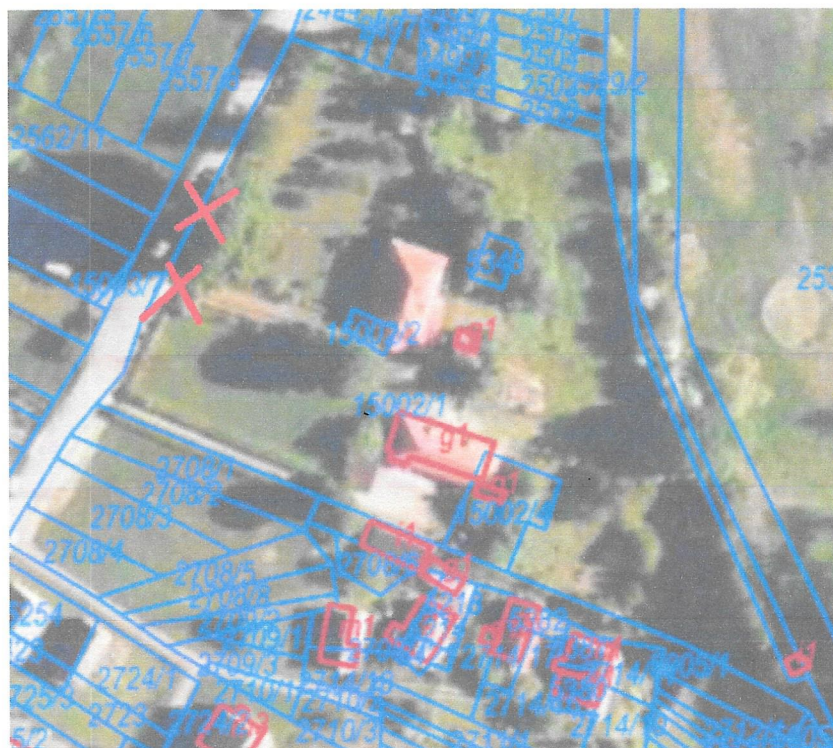
obecnego młodego pokolenia ma w przyszłości szansę dożycia wieku sędziwego. Drzewa te pozostają niemyim świadkiem ważnych wydarzeń historycznych, łącząc ludzi i pamięć o nich.

W dzisiejszych czasach kładziemy duży nacisk na walkę z ociepleniem klimatycznym. Stosujemy różnorodne formy działań mających na celu poprawę jakości powietrza, tj. wymiana kotłów czy montowanie paneli fotowoltaicznych, a zapominamy o tej kluczowej i najprostszej – prawnej ochronie wiekowych drzew.

Z poważaniem,

Załączniki:

1. Dokumentacja fotograficzna:



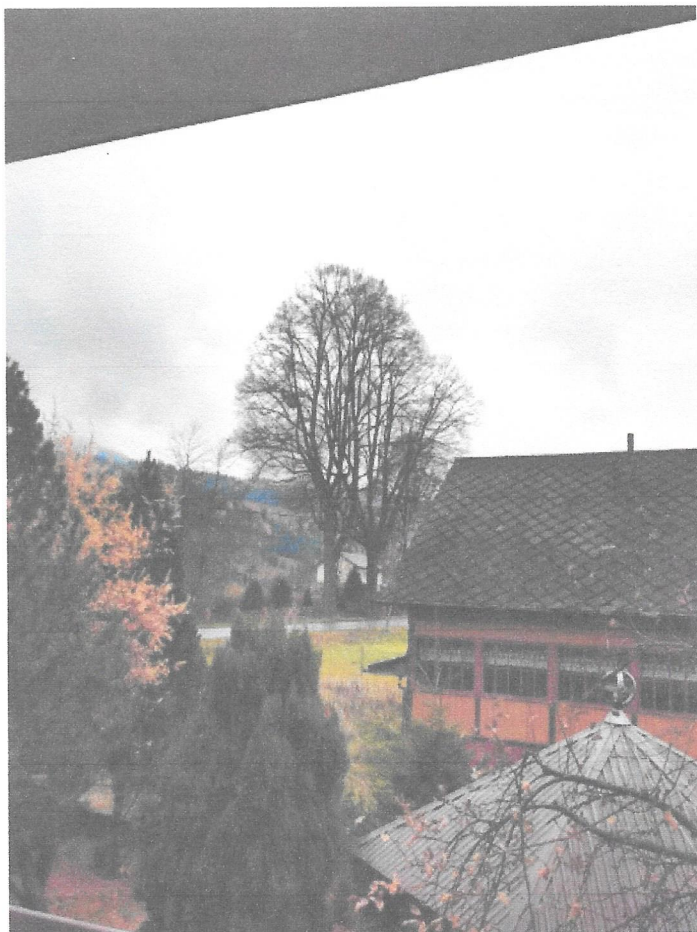
(Zdjęcie pochodzi ze strony internetowej <https://mapy.geoportal.gov.pl> – czerwone krzyżyki przedstawiają położenie drzew)



(Zdjęcie z prywatnego albumu)



(Zdjęcie z prywatnego albumu – zrobione w dniu 03.04.2022r.)



(Zdjęcie z prywatnego albumu)



(Zdjęcie pochodzi ze strony internetowej <https://www.google.pl/maps/>)



(Zdjęcie pochodzi ze strony internetowej <https://www.google.pl/maps/>)