



RAPORT

O STANIE GMINY RAJCZA
ZA ROK 2019



Rajcza, maj 2020 r.



Szanowni Państwo,

Na Państwa ręce składam roczny raport o stanie gminy Rajcza za rok 2019. Raport jest instrumentem prawnym, który jest sporządzany obowiązkowo przez samorządy zgodnie z art.28 aa ust.1 ustawy z dnia 8 marca 1990 r. o samorządzie gminnym (Dz. U. z 2020 r. poz. 713).

Dokument obejmuje podsumowanie mojej działalności jako Wójta Gminy Rajcza w 2019 roku, w szczególności realizację polityk, programów i strategii, uchwał Rady Gminy Rajcza oraz Funduszu Sołeckiego.

Raport ma na celu przedstawienie sytuacji gospodarczej i społecznej Gminy Rajcza. Pragnę podziękować wszystkim, którzy przyczynili się do jego powstania. Zachęcam zainteresowanych, a w szczególności mieszkańców gminy Rajcza do lektury dokumentu.



Zbigniew Paciorek

Wójt Gminy Rajcza



SPIS TREŚCI

1. INFORMACJE OGÓLNE	4
1.1 Położenie i powierzchnia Gminy Rajcza	4
1.2 Władze lokalne i gminne jednostki organizacyjne	4
1.3 Sołectwa Gminy Rajcza i ich przedstawiciele	6
1.4 Ludność i dynamika zmian	7
1.5 Infrastruktura	8
2. INFORMACJE FINANSOWE	10
2.1 Stan finansów Gminy Rajcza	10
2.2 Realizacja funduszu sołectkiego	13
3. INFORMACJE O STANIE MIENIA KOMUNALNEGO	14
4. INFORMACJE O REALIZACJI POLITYK, PROGRAMÓW I STRATEGII	17
4.1 Strategia rozwoju Gminy Rajcza	17
4.2 Cele strategiczne	18
4.3 Ład przestrzenny	19
4.4 Inwestycje	19
4.5 Środowisko	29
4.6 Polityka społeczna	31
4.7 Program współpracy z organizacjami pozarządowymi	36
5. POZOSTAŁE ASPEKTY DZIAŁALNOŚCI GMINY	40
5.1 Oświata i edukacja	40
5.2 Gminna Biblioteka Publiczna	42
5.3 Centrum Kultury i Sportu	45
5.4 Zakład Usług Komunalnych	49
5.5 Ochotnicza Straż Pożarna	50
6. REALIZACJA UCHWAŁ RADY GMINY	52
7. REJESTR PRZETARGÓW, ZAPYTAŃ OFERTOWYCH, ZAMÓWIEŃ, ZLECEŃ	56
8. WSPÓŁPRACA Z INNYMI SAMORZĄDAMI ORAZ INSTYTUCJAMI	63
9. PODSUMOWANIE	64



1. INFORMACJE OGÓLNE

1.1. Położenie i powierzchnia Gminy Rajcza

Rajcza została założona w XVI wieku na prawie wołoskim. Gmina położona jest na skraju południowej części województwa śląskiego. Jest jednocześnie południową częścią Beskidu Żywieckiego w powiecie żywieckim. Zajmuje powierzchnie 131,17 km².

Gmina Rajcza jest typową gminą górską u zbiegu potoków, które tworzą rzekę Sołę. Swoim specyficznym położeniem tworzy odrębną część Beskidu Żywieckiego nazwaną Workiem Raczańskim (Grupa Wielkiej Raczy) ze szczytami Wielka Racza (1236 m), Rachowiec (954 m), Skalanka (867 m), Ożna (962 m), Bendoszka (1144 m), Praszywka (1044 m) oraz pasmo Pilska - Sucha Góra (1040 m). Gmina graniczy:

od strony południowej ze Słowacją,
od strony wschodniej z Gminą Ujszoły, od strony
północnej z Gminą Milówka,
od strony północno- zachodniej z Gminą Milówka i Istebną.

1.2 Władze lokalne i Gminna struktura organizacyjna

Rada Gminy Rajcza

W skład Rady wchodzi:

- Zbigniew Kopeć - Przewodniczący Rady Gminy
- Magdalena Omyła
- Aleksandra Drozdek
- Barbara Ciepły
- Dariusz Kociołek
- Zbigniew Kośniewski
- Dariusz Płoskonka
- Andrzej Ryłko
- Honorata Szatanik
- Mirosław Tyc
- Przemysław Romanek
- Wojciech Kąkol
- Urszula Pucyk
- Katarzyna Śliwa
- Tomasz Sobel



Przy Radzie Gminy Rajcza działają cztery komisje:

1. KOMISJA REWIZYJNA w składzie:

Honorata Szatanik – Przewodnicząca Komisji
Aleksandra Drozdek
Dariusz Kociołek
Tomasz Sobel
Przemysław Romanek

2. KOMISJA ds. FINANSÓW I ROZWOJU GOSPODARCZEGO w składzie:

Aleksandra Drozdek - Przewodnicząca Komisji
Barbara Ciepły
Dariusz Kociołek
Zbigniew Kopec
Zbigniew Kośniewski
Magdalena Omyła
Dariusz Płoskonka
Andrzej Ryłko
Honorata Szatanik
Miroslaw Tyc

3. KOMISJA ds. SPOŁECZNYCH I PORZĄDKU PUBLICZNEGO w składzie:

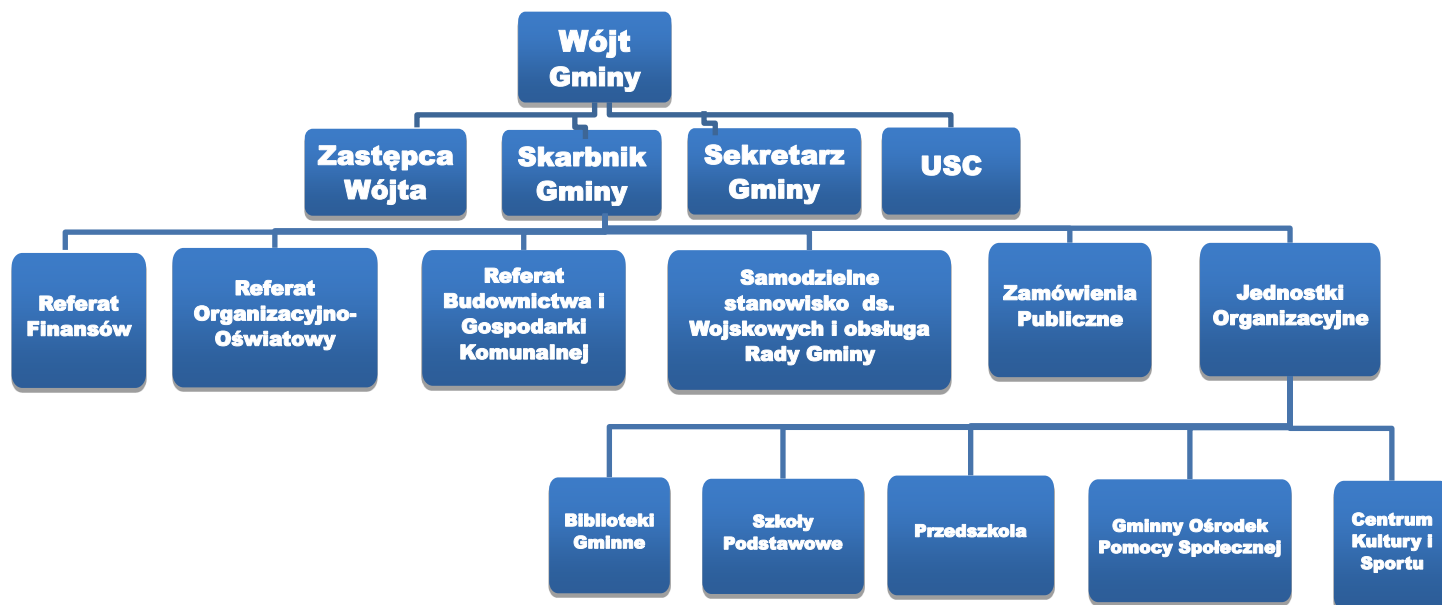
Przemysław Romanek - Przewodniczący Komisji
Barbara Ciepły
Wojciech Kąkol
Zbigniew Kopec
Zbigniew Kośniewski
Magdalena Omyła
Urszula Pucyk
Andrzej Ryłko
Katarzyna Śliwa
Tomasz Sobel

4. KOMISJA SKARG, WNIOSKÓW I PETYCJI w składzie:

Urszula Pucyk - Przewodnicząca Komisji
Miroslaw Tyc
Dariusz Płoskonka



Struktura organizacyjna Urzędu Gminy



1.3. Sołectwa Gminy Rajcza i ich przedstawiciele

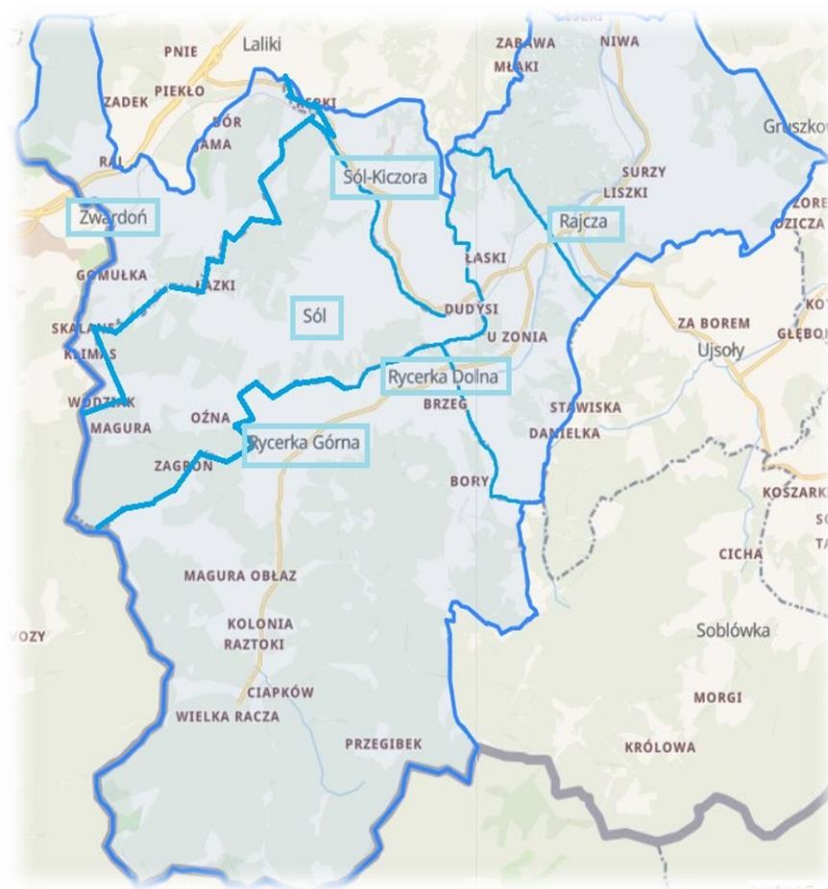
Obszar administracyjny gminy obejmuje swym zasięgiem 6 sołectw: Rajcza 23,27 km², Rycerka Dolna 12,44 km², Rycerka Górna 52,44 km², Sól 26,28 km², Sól Kiczora 2,86 km² oraz Zwardoń 13,88 km².

Przedstawiciele poszczególnych sołectw:

Nazwa Sołectwa	Imię i Nazwisko Sołtysa
Rajcza	Zbigniew Kopeć
Rycerka Dolna	Halina Szczotka
Rycerka Górna	Andrzej Bułka
Sól	Barbara Kotrys
Sól Kiczora	Kamila Jasińska
Zwardoń	Jacek Hojny



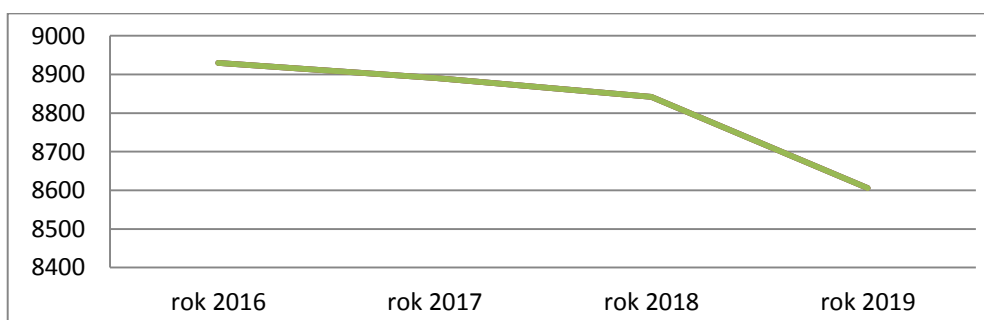
Obszar administracyjny Gminy Rajcza z podziałem na Sołectwa



1.4 Ludność i dynamika zmian

Na dzień 31.12.2019 stan ludności w gminie Rajcza wynosił **8606 mieszkańców**.

Poniższy wykres prezentuje stan ludności na terenie Gminy Rajcza na przestrzeni ostatnich 4 lat.



Analiza:

Dane przedstawiające stan zaludnienia w Gminie Rajcza w latach 2016-2019 przedstawia się następująco:

2016 - 8930

2017 - 8891

2018 - 8842

2019 - 8606

Na podstawie danych można zaobserwować tendencję spadkową stanu zaludnienia Gminy Rajcza. Bardzo wyraźny spadek nastąpił w 2019 roku. Liczba ludności spadła o 236 mieszkańców. Jest to spowodowane migracją ludności, mniejszym przyrostem naturalnym, a także zwiększającą się umieralnością.

Liczba ludności na dzień 31.12.2019 r. z podziałem na sołectwa:

Rajcza	3190
Rycerka Dolna	1478
Rycerka Górna	1462
Sól	1197
Sól-Kiczora	450
Zwardoń	829

1.5 Infrastruktura

Gmina posiada dobrze rozwiniętą sieć dróg o nawierzchni utwardzonej. Obszar Gminy pokrywa sieć dróg powiatowych oraz gminnych. Ogółem na obszarze Gminy jest 45 km dróg powiatowych pokrytych w 100% nawierzchnią ulepszoną bitumiczną.

Wykaz dróg powiatowych na terenie gminy Rajcza:

- Z — 1437S Milówka - Nielewica
- G — 1439S Kamesznica — Milówka — Rajcza — Ujsoły — gr. państwa;
- L — 1481S Dojazd do stacji PKP w Rajczy;
- L — 1440S Rajcza - Nickulina;
- L - 1443S Rycerka Górna - Przegibek ;
- Z — 1444S Rycerka Dolna — Rycerka Górna - Polana ;
- Z — 1445S Sól - Słanice;



- L — 1446S dojazd do stacji PKP Zwardoń
- G — 1447S Rajcza — Sól - Zwardoń ;
- L — 1447S dojazd do stacji PKP w Soli.

oraz droga ekspresowa S - 69 Bielsko Biała — Żywiec — Zwardoń

Drogi przejęte na mienie komunalne gminny w ilości 100 km są pokryte w 52% nawierzchnią ulepszoną (beton asfaltowy, płyty JUMBO). W porównaniu do roku poprzedniego (2018), gdzie nawierzchnia ulepszona była wykonana w 50%.

Pozostałe drogi gruntowe lub częściowo utwardzone.

Istnieją też drogi gruntowe i leśne, które nie są zewidencjonowane. Wszystkie sołectwa gminy połączone są z centrum gminy drogami o dobrej nawierzchni o szerokości pasa 5-7 mb.

Linie kolejowe

Na terenie Gminy Rajcza biegnie linia kolejowa S-139-Skalite-Zwardoń- Katowice. Przewoźnikami pasażerskimi są Koleje Śląskie oraz PKP InterCity, natomiast przewoźnikami towarowymi PKP Cargo oraz przewoźnicy prywatni.

Linie autobusowe

Ze względu na zlikwidowanie Polskich Kolei Samochodowych (PKS) na terenie Gminy prężnie działają prywatne firmy transportowe (pasażerskie), które umożliwiają transport mieszkańców i turystów z miejscowości takich jak: Rycerka Górna, Sól- Bór, Zwardoń.

Energetyka

Wszystkie sołectwa na terenie Gminy Rajcza są zelektryfikowane. Zaopatrzeniem w energię zajmuje się TAURON DYSTRYBUCJA S.A. Oddział w Bielsku-Białej.

Linie elektryczne 15 KW:

- linia Rajcza- Rycerka Dolna- Rycerka Górna -19 transferów
- linia Rajcza – Sól – Kiczora - Zwardoń -30 transferów
- linia Rajcza – Milówka -15 transferów

Internet

Przez teren gminy przebiegają 2 linie światłowodowe, których operatorem jest 2 dostawców Internetu. Pierwszy z nich posiada 30 km głównego traktu, a łącznie z przyłączeniami 100 km. Drugi dostawca z kolei posiada ponad 24 km sieci, a w zasięgu sieci jest ponad 800 gospodarstw domowych, dla których zostały stworzone warunki dostępu do szerokopasmowej sieci światłowodowej w ramach realizowanego projektu POPC. Inwestycja budowy sieci światłowodowej jest realizowana we wszystkich sołectwach gminy Rajcza.

Kanalizacja

Gmina Rajcza jest w znacznej części skanalizowana. Całkowita długość sieci kanalizacyjnej na terenie gminy wynosi 142,6 km. Sieć kanalizacyjna należy do Beskid-Ekosystem Sp. z o.o.

Gmina posiada również własną oczyszczalnię ścieków znajdującą się w miejscowości Zwardoń.



W roku 2019 rozpoczęto prace obejmujące rozbudowę sieci kanalizacyjnej na terenie Rycerki Górnej. Wykonano sieć kanalizacyjną obejmującą swym zakresem budynki przy Kaplicy w Rycerze Górnej Kolonii oraz ośrodka wczasowego KREPOL. Całość zadania obejmuje ok. 1,5 km sieci kanalizacyjnej wraz z wykonaniem około 23 przyłączy do budynków. W ramach powyższej inwestycji wykonano również remont dróg gminnych (wykonanie nowej nawierzchni bitumicznej na całej szerokości drogi). Obecnie trwa dalszy etap realizacji w/w zadania, który wymaga zmian projektowych w rejonie Ośrodka Wczasowego KREPOL, po ich naniesieniu oraz uzyskaniu dokumentacji zamiennej również ten rejon zostanie uzbrojony w sieć kanalizacyjną.

Wodociąg

Całkowita długość gminnej sieci wodociągowej na terenie gminy wynosi 9,17 km.

W celu zabezpieczenia dostawy wody do sali gimnastycznej przy Szkole Podstawowej w Zwardoniu, zlecono i wykonano budowę studni głębinowej.

Oświetlenie uliczne

Na terenie naszej gminy znajduje się około 600 lamp ulicznych. W roku 2019 zamontowano łącznie 11 nowych opraw oświetleniowych, w tym 7 lamp zamontowano na nowo wybudowanych liniach oświetleniowych.

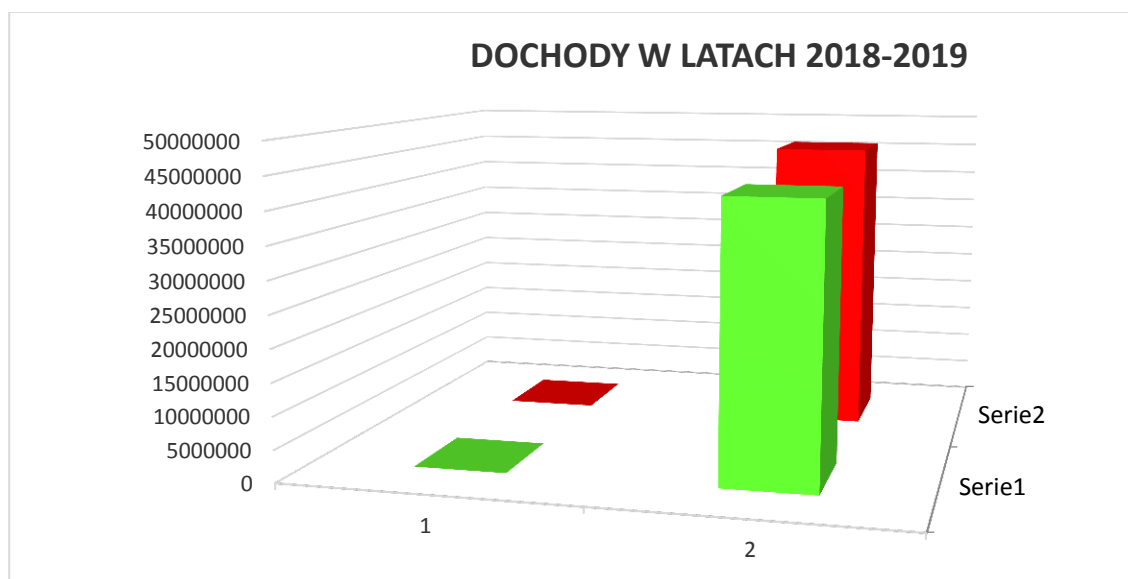
2. INFORMACJE FINANSOWE

2.1 Stan finansów gminy za 2019r.

Budżet Gminy Rajcza na rok 2019 został przyjęty uchwałą nr III / 13 /2018 Rady Gminy Rajcza w dniu 27 grudnia 2018 roku. Poniżej przedstawiono najważniejsze kwoty i wskaźniki za ubiegły rok.

1. Wykonanie dochodów (w tym CIT i PIT)	-92,89%	
- Plan dochodów	-	49.370.650,98
- Wykonanie ogółem	-	45.860.375,42
w tym;		
- PIT	-	6.628.066,00
- CIT	-	26.537,72
2. Udział dochodów własnych w dochodach ogółem	-31,28%	
- Wykonanie dochodów ogółem	-	45.860.375,42
- Wykonanie dochodów własnych	-	14.344.584,87





3. Dotacje rozwojowe pozyskane spoza budzetu Gminy - 46,18%

- Plan	-	4.068.556,00
- Wykonanie	-	1.878.879,38

4. Dochody z majatku Gminy

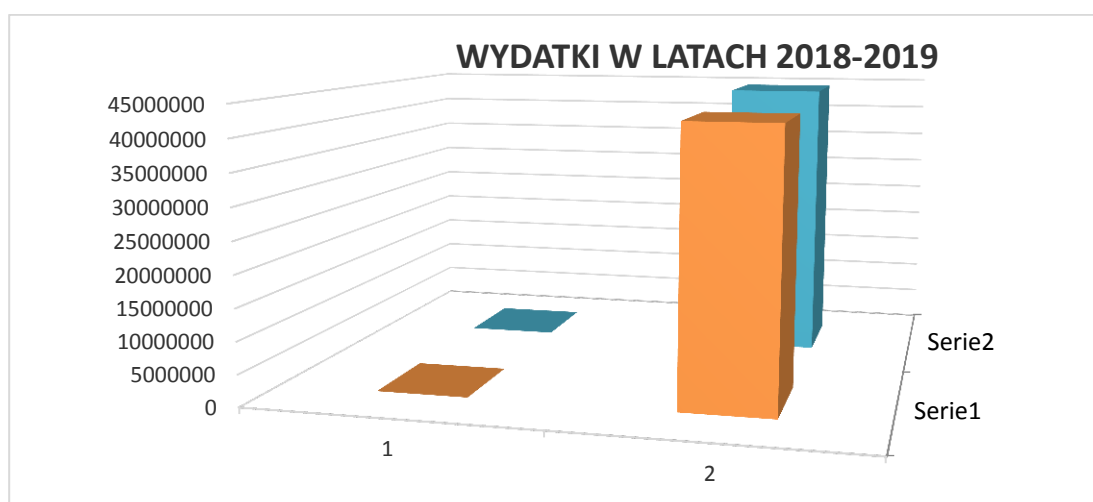
-45,19%

- Plan	-	155.199,00
- Wykonanie	-	70.131,34

5. Wykonanie wydatków;

-93,71%

- Plan	-	47.440.368,38	- Wykonanie
-	44.457.124,53		



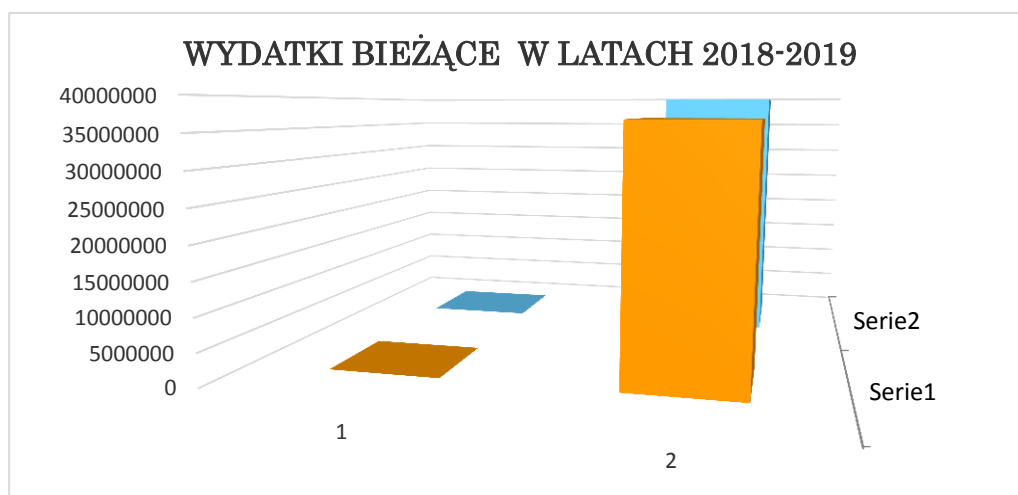
6. Udział wydatków majątkowych w wydatkach ogółem

-10,67%

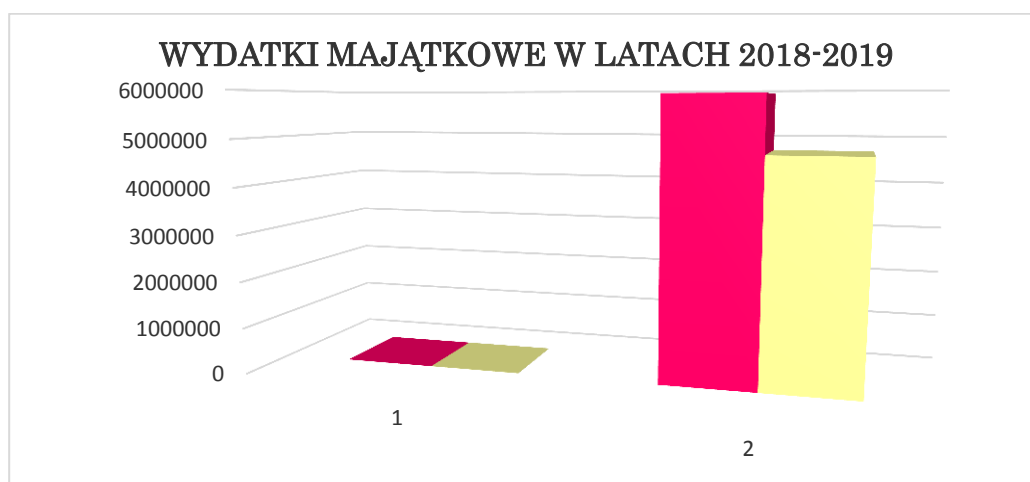
- Wykonanie wydatków ogółem	-	44.457.124,53
- Wykonanie wydatków majątkowych	-	4.744.256,13



7. Udział wydatków na realizację inicjatyw lokalnych w budżecie – 0,00%	
- Wykonanie wydatków ogółem	- 44.457.124,53
- Środki budżetu wykonane na inicjatywy lokalne	- 0,00
8. Przychody budżetowe	- 901.584,91
9. Rozchody budżetu	- 2.831.867,52
10. Wynik budżetu;	
- Planowany wynik (nadwyżka)	- 1 930.282,60
- Wykonanie (nadwyżka)	- 1.403.250,89
11. Zadłużenie ogółem 18,92%	- 7 560 262,34
12. Wolne środki	
- brak	



13. Dochody bieżące w roku 2019 były większe od wydatków bieżących o 9,49%.



14. Gmina posiada udziały w Spółce BESKID 61 udziałów po 1.000 = 61.000,00

15. Kwota długu Gminy Rajcza na jednego mieszkańca wynosi 878,90zł

16. Harmonogram spłat i obsługi zadłużenia wraz z prognozowaną nadwyżką operacyjną i wskaźnikiem zadłużenia przedstawia poniższa tabela.

Rok budżetowy	Kwota długu	Raty kredytów do spłaty w danym roku	Odsetki od zobowiązań	Prognozowana nadwyżka operacyjna	Wskaźnik zadłużenia z art. 243 roczny w %	Dopuszczalny wskaźnik zadłużenia z art.243 średnia z 3 lat %
2018	9 713 814,86	3 360 668,31	249 118,34	2 583 160,99	3,74	6,55
2019	7 560 263,26	2 831 867,52	253 338,10	2 802 152,36	4,06	6,09
2020	6 210 263,26	1 350 000,00	197 000,00	2 771 474,0	4,86	5,41
2021	4 899 748,56	1 310 514,70	160 000,00	2 913 561,00	4,65	5,35
2022	3 714 106,84	1 185 641,72	122 000,00	3 060 562,0	4,29	6,07
2023	2 467 506,84	1 246 600,00	95 000,00	3 212 624,00	4,21	6,44
2024	1 412 143,99	1 055 362,85	60 000,00	3 369 899,00	3,38	6,71
2025	710 487,53	701 656,46	40 000,00	3 532 540,00	1,91	6,95
2026	202 171,61	508 315,92	25 000,00	3 700 712,00	1,43	7,15
2027	0	202 171,61	7 000,00	3 874 576,00	0,98	7,35

2.2 Realizacja funduszu sołeckiego

W 2019 r. łączna pula środków w ramach „Funduszu Sołeckiego” w kwocie 23.8541,83 zł została zagospodarowana na następujące inwestycje:

Sołectwo	Zadanie	Plan	Wykonanie 31-12-2019r
Rajcza	Montaż bariery energochłonnej na drodze „Do Pichutów”.	10.000,00zł	10.000,00zł
	Przebudowa drogi gminnej „Na Graberki” poprzez wypełnienie asfaltem miejsc między płytami ażurowymi	10.000,00zł	9.899,90zł
	Zakup i montaż rur do odprowadzania wód opadowych na drodze „Do Pichutów”.	14.145,20zł	12.890,00zł
	Remont części bojowej w garażu OSP Rajcza	5.000,00zł	5.000,00zł



	Zamontowanie lampy na przysiółku „Janoci” na istniejącym słupie.	3.000,00zł	3.000,00zł
	Łącznie	42.145,20zł	40.789,90zł
Rycerka Dolna	Modernizacja drogi gminnej „Do Bułków” wraz z odwodnieniem.	11.045,20zł	10.885,50zł
	Modernizacja drogi gminnej „Do Orawców”.	10.100,00zł	10.066,32zł
	Budowa oświetlenia wzdłuż drogi powiatowej w kierunku Soli.	21.000,00zł	21.000,00zł
	Łącznie	42.145,20zł	41.951,82zł
Rycerka Górna	Wkład własny do projektu OSA – utworzenie strefy aktywności w Kolonii oraz zakup urządzeń do ćwiczeń.	42.145,20zł	39.478,26zł
	Łącznie	42.145,20zł	39.478,26zł
Sól	Modernizacja drogi do przysiółka „Za Dział” na rozwidleniu do P. Sobel	17.145,20zł	17.144,97zł
	Budowa oświetlenia wzdłuż drogi powiatowej.	25.000,00zł	25.000,00zł
	Łącznie	42.145,20zł	42.144,97zł
Sól Kiczora	Modernizacja drogi na przysiółku „Szpaki” w kierunku kościoła.	15.000,00zł	15.000,00zł
	Dokończenie budowy ogrodzenia boiska szkolnego przy świetlicy środowiskowej.	12.815,83zł	12.533,70zł
	Łącznie	27.815,83zł	27.533,70zł
Zwardoń	Modernizacja drogi na przysiółku Węglarze.	42.145,00zł	42.095,52zł
	Łącznie	42.145,00zł	42.095,52zł
	Łączna wartość	238.541,83 zł	233.994,17zł

3. INFORMACJE O STANIE MIENIA KOMUNALNEGO

A. Gminny program rewitalizacji – brak.

B. Program gospodarowania mieszkaniowym zasobem gminy:

1. Liczba mieszkań: 23 (socjalne: brak, zamienne: brak).

Prowadzone działania:

- zarządzanie:

Lokale mieszkalne są wynajmowane lokatorom znajdującym się w trudnej sytuacji życiowej ale w takiej, która umożliwi finansowanie utrzymania mieszkania. Należy rozważyć urządzenie jednopokojowego mieszkania wraz z aneksem kuchennym i łazienką w budynku dawnej Szkoły Podstawowej w Soli



Kiczorze nr 296. Należy rozważyć urządzenie lokalu mieszkalnego na poddaszu budynku komunalnego pod adresem: Rajcza 480.

- sprzedaż:

Lokale mieszkalne nie stanowią obecnie przedmiotu obrotu z uwagi na to, że zgodnie z przepisami prawa, gminy powinny dysponować własnymi lokalami mieszkalnymi.

- remonty:

Przeprowadzane są drobne, bieżące remonty mieszkań polegające na wymianie drzwi zewnętrznych, okien, instalacji elektrycznej, instalacji wod-kan, w zależności od potrzeb zgłaszanych przez najemców.

Należy rozważyć wymianę okien w budynku dawnej Szkoły Podstawowej w Soli Kiczorze nr 296.

- zamiana:

Do tej pory nie było takiej potrzeby;

2. Zasady polityki czynszowej:

Czynsze są aktualizowane średnio: raz na 2 lata w drodze Zarządzenia Wójta Gminy Rajcza. Czynsze z lokali użytkowych podlegają corocznej waloryzacji, natomiast czynsze z lokali mieszkalnych nie podlegają corocznej waloryzacji z uwagi na treść przepisów ustawy.

C. Plan wykorzystania zasobu nieruchomości gminnych:

- Podstawowym składnikiem mienia komunalnego Gminy Rajcza są nieruchomości, wobec których przysługuje jej prawo własności i inne prawa majątkowe, jak np. władanie na zasadach samoistnego posiadania.
- Stan ewidencji nieruchomości:

	Poszczególne prawa majątkowe	Rodzaj rzeczy	Sposób obrotu rzeczami	Jedn., w której wyrażona jest rzecz	Ilość jedn. wg stanu na dzień 31.12 2019r.	Dochód netto w [zł] z tytułu wykonywania praw majątkowych za okres 01.01.2019 - 31.12.2019 r.*
	Prawo własności	Nieruchomości gruntowe	W zasobie gminnym	[ha]	30,4128	-----
	Użytkowanie wieczyste	Nieruchomości gruntowe	Oddane w użytkowanie wieczyste	[ha]	1,6456	5 844,51



Ograniczone prawa rzeczowe	Nieruchomości gruntowe	Oddane w trwały zarząd	[ha]	2,7181	-----
	Nieruchomości gruntowe	Oddane w dzierżawę	[ha]	0,0683	15 727,55
	Lokale mieszkalne	Oddane w najem	[szt.]	23	128 550,91
	Lokale użytkowe wraz z garażami	Oddane w najem	[szt.]	19	124 471,85
	Pomieszczenia szkolne	Okazjonalnie oddane w najem	[szt.]	25	109 434,10
	Lokale użytkowe	Oddane w użyczenie	[szt.]	7	-----
	Hipoteki		[szt.]	BRAK	-----
	Zastawy		[szt.]	BRAK	-----
	Służebności		[ha]	BRAK	-----

* Dochód netto, o którym mowa w tabeli nr 1 obejmuje wszelkie wpłaty na rzecz Gminy Rajcza (tj. wpłaty bieżące) dokonane w okresie od 01.01.2019 do 31.12.2019 r. z tytułu wykonywania praw majątkowych.

- Sposób zarządzania nieruchomościami gminy, w tym zasobem:

Nieruchomości które mogą stanowić mienie komunalne są nabywane przez Gminę Rajcza niezwłocznie po otrzymaniu informacji, że dana nieruchomość może stanowić jej mienie:

np.: po otrzymaniu informacji, że dana osoba zmarła nie pozostawiając po sobie spadkobierców;

np.: po otrzymaniu informacji, że są nieruchomości należące do Państwowego Funduszu Ziemi nie przejęte do Zasobu Własności Rolnej Skarbu Państwa i inne podobne sytuacje.

Po przeprowadzeniu procedury uregulowania stanu prawnego, Gmina staje się właścicielem. Wówczas nieruchomości, które dla prawidłowego funkcjonowania Gminy Rajcza nie mają znaczenia są zbywane w drodze ogłaszanych przetargów.

- Główne kierunki gospodarowania nieruchomościami:

Nieruchomości gminne są przedmiotem obrotu rynkowego, ich nabycie następuje w drodze umów sprzedaży (zakupu), zamiany, użyczenia, postanowień sądowych o zasiedzeniu i nabyciu spadku oraz w drodze komunalizacji. Natomiast ich zbycie następuje w drodze umów sprzedaży, zamiany, użyczenia, oddania w trwały zarząd i użytkowanie wieczyste.

D. Program opieki nad zabytkami – brak.



4. INFORMACJE O REALIZACJI POLITYK, PROGRAMÓW I STRATEGII

4.1 Strategia rozwoju Gminy Rajcza

Strategia rozwoju gminy Rajcza na lata 2014-2020 jest jednym z narzędzi, jakim posługuje się samorząd w kształtowaniu oraz realizacji lokalnej polityki rozwoju. Stanowi ona syntetyczny opis problemów, postrzegany przez mieszkańców Gminy jako pilnych i istotnych. Wskazuje kierunki i obszary, na których w najbliższej perspektywie winny skupiać się wysiłki samorządu, w zakresie działalności inwestycyjnej. W proces wdrażania celów strategicznych zaangażowany jest nie tylko Samorząd Gminy Rajcza lecz także wszyscy partnerzy:

- Mieszkańcy,
- Organizacje społeczne,
- Podmioty gospodarcze,
- Wszyscy Ci, którym zależy na budowaniu dobra wspólnego.

Misja Gminy:

Stworzenie warunków do stabilnego rozwoju Gminy przy wykorzystaniu potencjału turystycznego oraz przedsiębiorczości jej mieszkańców

Wizja Gminy:

Rozpoznawalność marki Rajcza i kojarzenie jej z turystyką, rekreacją, sportem i odpoczynkiem w beskidzkiej scenerii. Rozwój współpracy z gminami ościennymi oraz promowanie współpracy transgranicznej. Istotną sprawą jest realizacja kompleksowych programów nakierowanych na wykorzystanie odnawialnych źródeł energii w walce z zanieczyszczeniem środowiska.



4.2 Cele strategiczne

Poniżej zostały przedstawione cele strategiczne, które zawarte są w „Strategii Rozwoju Gminy Rajcza do roku 2020”

Cel strategiczny 1	Cel strategiczny 2	Cel strategiczny 3	Cel strategiczny 4
Wzrost konkurencyjności Gminy Rajcza poprzez rozwój strefy gospodarczej zwłaszcza branży turystycznej	Poprawa jakości życia mieszkańców Gminy Rajcza poprzez rozwój usług społecznych	Ochrona środowiska naturalnego i dziedzictwa kulturowego	Zapewnienie wysokiego poziomu bezpieczeństwa mieszkańcom i gościom gminy
<p>Cele operacyjne</p> <p>1.1. Rozwój infrastruktury okołoturystycznej publicznej</p> <p>1.2 Rozwój infrastruktury okołoturystycznej podmioty prywatne</p> <p>1.3 Rozwój infrastruktury hotelarskiej i gastronomicznej w tym agroturystycznej</p> <p>1.4 Wzrost konkurencyjności przedsiębiorstw zlokalizowanych na terenie Gminy.</p> <p>1.5 Wzrost ilości zakładanych przedsiębiorstw</p> <p>1.6 Zmniejszenie stopy bezrobocia poprzez wzrost ilości miejsc pracy.</p> <p>1.7 Wykorzystanie potencjału Gminy w celu rozwoju rolnictwa.</p> <p>1.8 Promocja Gminy</p> <p>1.9 Współpraca transgraniczna</p>	<p>Cele operacyjne</p> <p>2.1 Poprawa jakości usług transportu publicznego</p> <p>2.2 Poprawa jakości usług telekomunikacyjnych i informatycznych</p> <p>2.3 Poprawa jakości usługi opieki lekarskiej i dostępu do usług specjalistycznych</p> <p>2.4 Poprawa jakości usług świadczonych przez podmioty publiczne</p> <p>2.5 Poprawa jakości usług edukacyjnych</p> <p>2.6 Redukcja efektu wykluczenia społecznego</p>	<p>Cele operacyjne:</p> <p>3.1 Ochrona atmosfery</p> <p>3.2 Ochrona wód</p> <p>3.3. Ochrona ziemi</p> <p>3.4 Ochrona środowiska poprzez edukację</p> <p>3.5 Ochrona zabytków</p> <p>3.5 Ochrona spuścizny kulturowej</p>	<p>Cele operacyjne:</p> <p>4.1 Rozwój bezpieczeństwa poruszania się drogami lokalnymi i tranzytowymi</p> <p>4.2 Zwiększenie poziomu bezpieczeństwa od następstw klęsk żywiołowych</p> <p>4.3 Redukcja zagrożeń poprzez edukację</p>



4.3 Ład przestrzenny

W zakresie planowania i zagospodarowania przestrzennego – stan na dzień 31 grudnia 2019r.

Gmina Rajcza posiada plan zagospodarowania przestrzennego dla obszaru całej gminy.

Obecnie poza głównym planem uchwalonym w 2004r. obowiązuje 10 planów zmieniających fragmenty obszarów Gminy Rajcza ;

1. Plan dla Terenu Platformy Odpraw Granicznych w Zwardoniu, terenu byłego ośrodka Krepol w Rycerze Górnej, terenu obok tartaku Hutyrów w Rajczy – rok uchwalenia 2008.
2. Plan dla obszaru góry Praszywka w Rycerze Górnej – rok uchwalenia 2011.
3. Plan dla obszaru byłej szkoły w Rycerze Górnej Kolonii – rok uchwalenia 2011.
4. Plan dla obszaru boiska sportowego w Rajczy – rok uchwalenia 2011.
5. Plan dla obszaru wyciągu narciarskiego Mały Rachowiec w Zwardoniu – rok uchwalenia 2012.
6. Plan dla obszaru ośrodka wypoczynkowego „Rycerka” w Rycerze Dolnej – rok uchwalenia 2014.
7. Plan dla terenu obok remizy OSP w Rycerze Dolnej – rok uchwalenia 2014.
8. Plan dla obszaru wyciągu narciarskiego Skalanka w Zwardoniu – rok uchwalenia 2015.
9. Plan dla obszaru byłej oczyszczalni ścieków w Rajczy centrum – rok uchwalenia 2015.
10. Plan dla obszaru wyciągu narciarskiego Duży Rachowiec w Zwardoniu – rok uchwalenia 2015.

Ponadto w roku 1999 opracowane zostało Studium Uwarunkowań i Kierunków Zagospodarowania Przestrzennego dla obszaru całej gminy, które obowiązywało przez okres 20 lat. Z uwagi na dezaktualizację Studium zostało zmienione nowym opracowaniem i uchwalone w roku 2019 dla obszaru całej gminy. Jak wynika z opracowania Studium gmina Rajcza posiada spory zapas terenów przeznaczonych pod zabudowę mieszkaniową jednorodzinną i w tym zakresie nie zachodzi konieczność zmiany planu.

4.4 Inwestycje

4.4.1 Inwestycje zrealizowane:

- Zadanie pod nazwą. **"Zagospodarowanie miejsc publicznych w sołectwie istotnych z uwagi na dobro wspólne mieszkańców poprzez budowę wiaty turystyczno-grillowej na istniejącej płycie betonowej w parku wiejskim w Rajczy"** współfinansowano ze środków budżetu Województwa Śląskiego w ramach Marszałkowskiego Konkursu "Inicjatywa Sołecka 2019".
Koszt budowy wiaty grillowej wyniósł 129.000 zł. Część środków pochodziła z konkursu „Inicjatywy Sołeckiej” i wynosiła 53.410 zł, a wkład własny Gminy wyniósł 75.590 zł.
Obiekt został oddany do użytku.





- W parku został doposażony **plac zabaw dla dzieci**. Jest on dostępny zarówno dla mieszkańców jak i turystów. To miejsce, które jest idealnym rozwiązaniem na spędzanie wolnego czasu rodzin w tak pięknym otoczeniu. Dlatego naszym priorytetem jest dbanie o takie miejsca, aby zapewnić mieszkańcom bezpieczną strefę zabawy dla ich najmłodszych pociech. Plac zabaw był finansowany ze środków własnych gminy. Koszt realizacji przedsięwzięcia wyniósł 22.308,36 zł. Projekt został zrealizowany i oddany do użytku.



- Zadanie pn. **„Budowa Otwartej Strefy Aktywności” w Rycerze Górnej Kolonii.**

Projekt został dofinansowany z Ministerstwa Sportu i Rekreacji w wysokości 23.827,08 zł. Pozostała kwota została sfinansowana z Funduszu Sołeckiego Sołectwa Rycerka Górna. Całkowity Koszt inwestycji wyniósł 47.846,04 zł, z którego zostało zakupionych 6 urządzeń do ćwiczeń, 4 ławki, stół do gry w szachy i warcaby.

W ramach Funduszu Sołeckiego przy OSP Rycerka Górna zostały zamontowane urządzenia do ćwiczeń za kwotę 15.459,30zł



- **Ewidencja czasu pracy.**

W Urzędzie Gminy Rajcza został zamontowany elektryczny system monitorowania czasu pracy pracowników. Wartość inwestycji wyniosła 4.745,34 zł



- **SZARWARK**

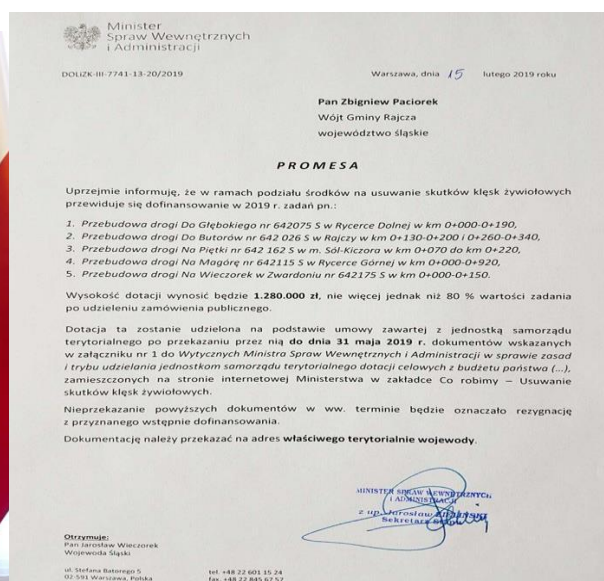
W maju 2019 roku odbyła się inicjatywa lokalna mająca na celu wykonanie prac porządkowych na terenie parku w Rajczy polegające na: uporządkowaniu terenu, dostarczeniu i rozplantowaniu ziemi. Wysiano również trawę i przygotowano teren pod nowe nasady.



- **PROMESA**

Gmina Rajcza otrzymała Promesę Ministra Spraw Wewnętrznych i Administracji z przeznaczeniem na usuwanie skutków klęsk żywiołowych. W ramach przyznanych środków zostały przebudowane drogi: w Rycerze Dolnej „Do Głębokiego” wartość inwestycji - **135.253,81 zł**, w Rajczy „Do Butorów” wartość inwestycji - **129.157,53 zł**, w Soli Kiczorze „Na Piętki” wartość inwestycji - **82.735,15 zł**, w Rycerze Górnej „Na Magurkę” wartość inwestycji - **649.901,10 zł**, w Zwardoniu „Na Wieczorek” wartość inwestycji - **143.555,33 zł**.

Łączna kwota 1.140.602,92 zł



- **„Równaj do Najlepszych” - Zakończenie projektu edukacyjnego w Szkole Podstawowej im. Króla Jana III Sobieskiego w Rycerze Dolnej realizowanego w ramach Regionalnego Programu Operacyjnego Województwa Śląskiego na lata 2014-2020**

Projekt dotyczył podwyższenia jakości i atrakcyjności usług edukacyjnych poprzez realizację programów i zajęć rozwijających kompetencje kluczowe i przygotowujących w przyszłości do aktywnego i efektywnego uczestnictwa na rynku pracy, jak również poprzez pracę z uczniem o specjalnych potrzebach edukacyjnych.

Projekt edukacyjny „Równaj do najlepszych” pozwolił nauczycielom biorącym udział w przedsięwzięciu na poszerzenie swojej wiedzy. Nauczyciele przeszli szkolenia w tematyce „Oceniania kształtującego” oraz „Racjonalnej terapii zachowań”.

Doposażenie bazy dydaktycznej oraz realizacja zajęć korekcyjno-kompensacyjnych a także rozwijających kompetencje kluczowe.

Dofinansowanie projektu ze środków Unii Europejskiej wyniosło 197.465,62zł

Wartość całkowita projektu: 219.406,25 zł

- Projekt pn. **„Wspólna ochrona dziedzictwa kulturowego i przyrodniczego Gmin Nova Bystrica i Rajcza”**

Projekt dofinansowany z Europejskiego Funduszu Rozwoju Regionalnego w ramach Programu Współpracy Transgranicznej Interreg V-A Polska – Słowacja 2014-2020. Projekt realizowany wspólnie z Gminą Nova Bystrica. Gmina Rajcza w ramach projektu wybudowała w 2018 r. trasę rowerową łączącą Sól i Rycerkę Górną o długości 1 783 mb, stanowisko tematyczne - wioska wołoska w Rajczy oraz wyremontowała ostatni odcinek chodnika o długości 483 mb wzdłuż drogi powiatowej w centrum Rajczy. W 2019 r. projekt został ostatecznie rozliczony. Wartość poniesionych wydatków – 201.684,43 euro, w tym wy-



datki kwalifikowane 197.852,19 euro, dofinansowanie ze środków UE 168 174,27 euro.

- Projekt pn. **„Budowa transgranicznej słowacko-polskiej trasy turystycznej”**

Projekt dofinansowany z Europejskiego Funduszu Rozwoju Regionalnego w ramach Programu Współpracy Transgranicznej Interreg V-A Polska – Słowacja 2014-2020. Projekt realizowany wspólnie z gminami słowackimi Krásno nad Kysucou, Oščadnica, Dunajov oraz Gminą Milówka. Liderem projektu była gmina słowacka - Krásno nad Kysucou. Gmina Rajcza w ramach projektu wybudowała 5 odcinków tras rowerowych o łącznej długości 5.552 km. Wysokość wydatków poniesionych na realizację projektu to 550.616,53 euro. Projekt nadal w trakcie rozliczania.

- Projekt pn. **„Ograniczenie niskiej emisji w budynkach komunalnych Gminy Rajcza”**

Projekt dofinansowany z Europejskiego Funduszu Rozwoju Regionalnego w ramach Regionalnego Programu Operacyjnego Województwa Śląskiego na lata 2014-2020. Projekt w trakcie realizacji. W roku 2019 zakończono roboty związane z:

- a) termomodernizacją budynku Urzędu Gminy w Rajczy obejmującą m.in. wymianę stolarki okiennej i drzwiowej, docieplenie ścian zewnętrznych i stropu, wymianę instalacji c.o. Wydatki poniesione w 2019 r. na obiekt to kwota 674.547,71 zł,
- b) termomodernizacją budynku GOKiS w Rajczy obejmującą wymianę stolarki okiennej i drzwiowej oraz docieplenie ścian zewnętrznych. Wydatki poniesione w 2019 r. na obiekt to kwota 223.727,01 zł,
- c) termomodernizacją budynku Szkoły Podstawowej w Rycerze Dolnej obejmującą wymianę stolarki okiennej i drzwiowej oraz docieplenie ścian zewnętrznych i stropu oraz wymianę instalacji co wraz z modernizacją kotłowni. Wydatki poniesione w 2019 r. na obiekt to kwota 680.265,54 zł.



Budynek CKiS w Rajczy przed termomodernizacją.



Budynek CKiS w Rajczy po termomodernizacji



Budynek Urzędu Gminy w Rajczy przed termomodernizacją.



Budynek Urzędu Gminy w Rajczy po termomodernizacji.



Budynek SP Rycerka Dolna przed termomodernizacją.



Budynek SP Rycerka Dolna po termomodernizacji.

- W Soli Kiczorze został wykonany remont mieszkania komunalnego obejmujący naprawę dachu, wymianę orynnowania, remont elewacji a także remont instalacji elektrycznej. Został również uporządkowany teren zieleni gminnej wokół budynku oraz wykonano ogrodzenie wokół budynku i przyległego boiska . Wkład Gminy Rajcza wyniósł 42.210,87 zł

- Wsparcie Świetlicy Środowiskowej w Rycerze Górnej do której został zakupiony sprzęt elektroniczny o wartości : 2.010 zł
- Gmina Rajcza zakupiła mikrofony oraz nagłośnienie do transmisji posiedzeń Rady Gminy. Mikrofony zostały zamontowane w Sali Obrad w Urzędzie Gminy Rajcza. Koszt zakupu: 10.750,00 zł
- Monitoring Gminy. Został zakupiony sprzęt do monitorowania oraz kamery za łączną kwotę 27.000zł
- W 2019 roku wykonano 22 komplety stelaży metalowych do zabudowy ławek w parku i na terenach zielonych w Rajczy oraz 8 kompletów z przeznaczeniem na zagospodarowanie terenu Kwater Legionistów (cmentarz w Rajczy).
- Zakup i dostawa używanego samochodu specjalnego o wartości 40.132,56 zł. Pojazd przeznaczony do przewozu kontenerów KP-7 dla zakładu Usług Komunalnych w Rajczy.
- Zakup samochodu dostawczego na potrzeby gospodarki komunalnej Gminy Rajcza do samochodu zakupiono również dodatkowe wyposażenie (kogut, hak). Łączna wartość zakupu wyniosła 53.462,50 zł
- Odbudowa odwodnienia drogi gminnej „Do Helenki” w Rycerze Górnej, zniszczonej w maju 2019 w trakcie ulewnych deszczy. Całkowity koszt odbudowy wyniósł 19.007zł ze środków uzyskanych od ubezpieczyciela.

4.4.2. Inwestycje w trakcie realizacji.

W celu pozyskiwania środków zewnętrznych w 2019 roku zostały złożone następujące wnioski o dofinansowanie:

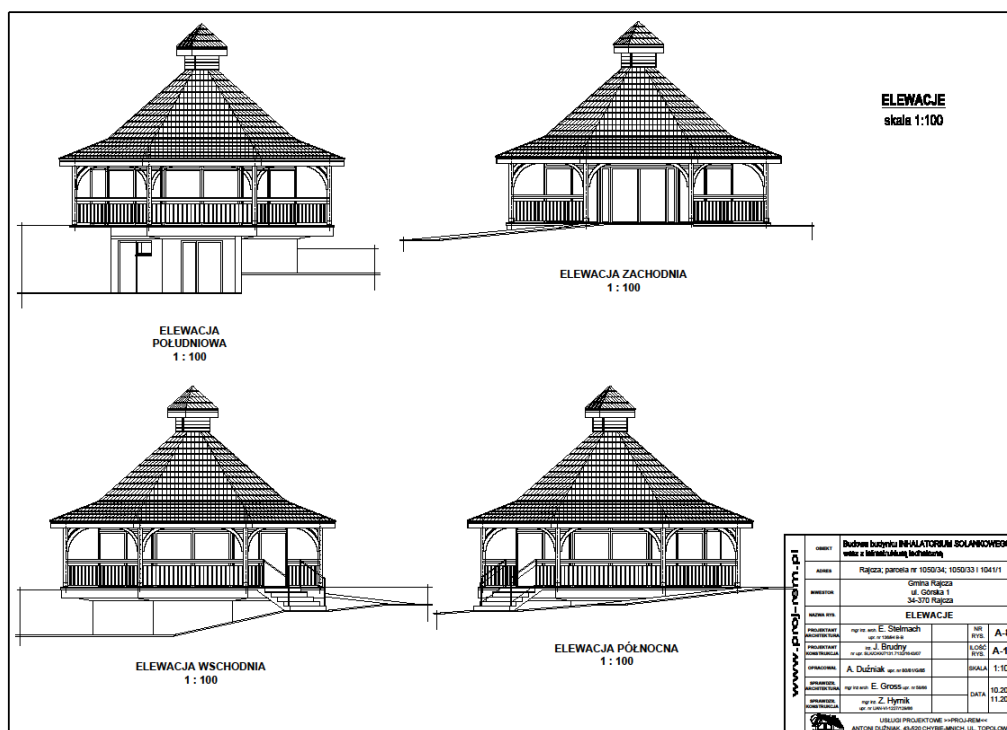
- W ramach programu „Maluch +” został opracowany oraz złożony wniosek na dofinansowanie budowy żłobka publicznego w budynku niedokończonego Gimnazjum.
- Wartość całkowita projektu wynosi: 1.361.269 zł, natomiast kwota dofinansowania: 1.056.000zł
- Projekt pod nazwą „Blżej przedszkola. Wsparcie dla przedszkola w Rajczy” w 2019r. został opracowany oraz złożony. Realizacja projektu pozwoli wzbogacić ofertę przedszkola o dodatkowe zajęcia, doposażyć placówkę w nowoczesne środki dydaktyczne oraz sprzęt. Umożliwi nauczycielom zdobyć dodatkowe kwalifikacje.
- Wartość całkowita 281.840,64 zł; dofinansowanie: 239.564,54 zł.
- Projekt „Efektywna współpraca partnerskich gmin pogranicza- kontynuacja” będzie realizowany wspólnie z gminą partnerską Nova Bystrica (SK), w ramach zadania powstanie **aplikacja mobilna** na platformy IOS i Android, zawierająca trasy rowerowe i piesze oraz zostanie zorganizowany Rajd Rowerowy. Wkład własny Gminy 43 525,74 zł natomiast wartość całego zadania: 631 153,80 zł . Realizacja projektu 01.12.2019- 30.11.2021.
- Złożono wniosek do Programu Współpracy Transgranicznej Interreg PL – SK 2014-2020 wspólnie z Gminą Węgierska Górka oraz ze słowacką gminą Cadca. Projekt pn. ***Podnosimy jakość podłączenia drugorzędnych i trzeciorzędnych węzłów Czadca, Węgierska Górka i Rajcza bezpośrednio do sieci***



TEN-T, w ramach którego planowane jest wykonanie przebudowy drogi gminnej w Zwardoń Bór do schroniska PTTK w Zwardoniu o długości 567 mb. Planowany koszt 425.837 zł, w tym planowane dofinansowanie 361.960 zł.

- Projekt pn. „**Wspólnie w harmonii przyrody, ciała i duszy**”

Projekt dofinansowany z Europejskiego Funduszu Rozwoju Regionalnego w ramach Programu Współpracy Transgranicznej Interreg V-A Polska Słowacja 2014-2020. Projekt realizowany wspólnie z Parafią Rajcza oraz Województwem Żylińskim (Žylinsky Samospravny Kraj). Liderem projektu jest partner słowacki. W dniu 15.10.2019 r. została podpisana umowa o dofinansowaniu projektu. Gmina Rajcza w ramach projektu wybuduje inhalatorium solankowe w Rajczy. Łączny planowany koszt zadania 1.487.050,47zł. W 2019r. nie dokonano wydatków, natomiast realizacja zadania przewidziana jest w roku 2020.



- Projekt pn. „**Budowa zintegrowanego węzła przesiadkowego w Rajczy**”

Złożono wniosek do RPO Województwa Śląskiego na lata 2014-2020 i został on wytypowany do dofinansowania. W ramach projektu ma powstać parking na 53 miejsca parkingowe, wyremontowane dojście do peronu Rajcza PKP Centrum oraz wymieniona wiata na peronie dla podróżnych. Planowany koszt 850.838 zł.

- Projekt pn. „**Rozbudowa infrastruktury rowerowej w Gminie Rajcza**”

Zlecono wykonanie dokumentacji projektowej na następujące zadania:

- mostku na potoku Nickulinka w Rajczy – koszt 15.375,00 zł,
- kładki pieszo-rowerowej na potoku Ujsola w parku w Rajczy – koszt 59.040 zł.



4.5. Środowisko

Informacja dotycząca dokumentów strategicznych, które Gmina ma obowiązek lub powinna je posiadać:

- a. **„Program usuwania wyrobów zawierających azbest z terenu Gminy Rajcza do roku 2032”** – program przyjęty uchwałą Rady Gminy Rajcza Nr IV/37/2015 z dnia 13 lutego 2015 roku - program nie wymaga obecnie aktualizacji. W skład programu wchodzi tzw. **„Baza azbestowa”** na bieżąco aktualizowana przez pracownika Urzędu, panią Barbarę Porwisz. Zarówno program jak i „Baza azbestowa” muszą być aktualne, ponieważ wymagane są do pozyskiwania środków z WFOŚiGW w Katowicach na utylizację eternitu.
- b. **„Plan Rozwoju Gminy Rajcza na lata 2016-2020”** jak również **„Strategia Rozwoju Gminy Rajcza do roku 2020”** wprowadzona uchwałą Rady Gminy Rajcza Nr XXIII/129/2016 z dnia 28 kwietnia 2016 roku – dokumenty aktualne
- c. **„Program Ograniczenia Niskiej Emisji dla Gminy Rajcza”** uchwalony przez Radę Gminy Rajcza XLII/244/09 z dnia 18 czerwca 2009 roku – dokument nieaktualny jednak nie istnieje konieczność jego aktualizacji, ponieważ został zastąpiony **„Planem Gospodarki Niskoemisyjnej dla Gminy Rajcza”** wprowadzonego uchwałą Rady Gminy Rajcza XIV/78/2015 z dnia 28 października 2015 roku - dokument aktualny jednak, nie obejmujący wprowadzonej w kwietniu 2017 r. przez Sejmik Województwa Śląskiego tzw. „Uchwały antysmogowej” V/36/1/2017 z dnia 7 kwietnia 2017 r. „(...)wprowadzającej na obszarze województwa śląskiego ograniczeń w zakresie eksploatacji instalacji, w których następuje spalanie paliw”. Planowana jest w 2020 lub 2021 r aktualizacja PGN dla Gminy Rajcza przy udziale środków z WFOŚiGW w Katowicach.
- d. Sporządzono nowy **„Projekt założeń do planu zaopatrzenia w ciepło, energię elektryczną i paliwa gazowe dla obszaru Gminy Rajcza”**. Dokument jest już opracowany i trwają obecnie konsultacje społeczne **„Projektu założeń do planu zaopatrzenia w ciepło, energię elektryczną i paliwa gazowe dla obszaru Gminy Rajcza”** (tj. dokumentu wymaganego Prawem energetycznym do posiadania przez Gminy). Nieaktualny dokument z 2000 r. **„Projekt założeń do planu zaopatrzenia w ciepło, energię elektryczną i paliwa gazowe dla obszaru Gminy Rajcza”** wprowadzony uchwałą Rady Gminy Rajcza Nr XXII/179/2001 z dnia 29 marca 2001 r., nie uwzględniał najnowszych ograniczeń dotyczących rodzajów i jakości paliw jak również ograniczeń dotyczących instalacji przeznaczonych do spalania paliw wprowadzonych w 2017 r. tzw. „Uchwałą antysmogową”.
- e. Konieczność sporządzenia **„Programu Efektywności Energetycznej”**, którego gmina nie posiada.



- f. Sporządzono nowy **„Programu Ochrony Środowiska dla Gminy Rajcza na lata 2020-2023 z perspektywą do roku 2026”**. Dokument jest już opracowany i trwają obecnie (do 28.05.2020 r.) konsultacje społeczne POŚ. Poprzedni dokument **„Aktualizacja Programu Ochrony Środowiska dla Gminy Rajcza na lata 2011-2014 z perspektywą do roku 2018”** wprowadzony uchwałą Rady Gminy Rajcza Nr XXVII/124/2012 z dnia 28 marca 2012 r. obowiązywał do 2018 r. Sporządzenie nowego Programu Ochrony Środowiska, jest w 80 % współfinansowane ze środków WFOŚiGW w Katowicach.
- g. Nie istnieje konieczność aktualizacji i posiadania aktualnego **Planu Gospodarki Odpadami** obecnie posiadamy **„Plan Gospodarki Odpadami dla Gminy Rajcza na lata 2011-2014 z uwzględnieniem perspektywy na lata 2015-2018”**.

Dokumenty strategiczne, które każda Gmina ma obowiązek posiadać w dużej mierze służą i stanowią podstawę do aplikowania o środki zewnętrzne np. z WFOŚiGW lub środki unijne na realizację zadań ujętych w w/w dokumentach.

Program opieki nad zwierzętami bezdomnymi

Zgodnie z art. 11a ust. 1 ustawy z dnia 21 sierpnia 1997 r., o ochronie zwierząt Rada Gminy określa w drodze uchwały, corocznie do 31 marca - program opieki nad zwierzętami bezdomnymi oraz zapobiegania bezdomności zwierząt. Przygotowanie projektu należy do Wójta Gminy, który najpóźniej do 1 lutego przekazuje taki projekt do zaopiniowania:

- 1) właściwemu powiatowemu lekarzowi weterynarii,
- 2) organizacjom społecznym, których statutowym celem działania jest ochrona zwierząt, działającym na obszarze gminy,
- 3) dzierżawcy lub zarządcy obwodów łowieckich, działających na obszarze gminy.

Instytucje te mają 21 dni na przesłanie swoich uwag o projekcie programu (jeżeli tego nie uczynią, oznacza to, że zgadzają się z zapisami projektu programu).

W programie muszą znaleźć się następujące elementy:

- zapewnienie bezdomnym zwierzętom miejsca w schronisku dla zwierząt,
- opiekę nad wolno żyjącymi kotami, w tym ich dokarmianie,
- odławianie bezdomnych zwierząt,
- obowiązkową sterylizację albo kastrację zwierząt w schroniskach dla zwierząt,

Realizacja programu w 2019 roku wyniosła 40 560,53 zł.

W 2019 roku wykonano usługi dotyczące odbioru, usunięcia i utylizacji zwierząt z terenu Gminy Rajcza o łącznej wartości 4.179,60 zł . Ponadto zostały wykonane usługi załadunku i przewozu zwierząt z terenu Gminy na kwotę 3.690,00 zł.

Utylizacja eternitu

W 2019 r. dzięki dofinansowaniu wynoszącemu 100 % kosztów kwalifikowanych odebrano i zutylizowano eternit pochodzący z 50 budynków położonych na terenie Gminy Rajcza w ilości 73,651 Mg, za łączną kwotę 26 010,53 zł.



Wycinka drzew dane za 2019 rok

W 2019 r. wydano 110 zaświadczeń dotyczących niewniesienia sprzeciwu oraz zgody na wycinkę drzew na gruntach nieleśnych należących do osób fizycznych. Wydano 6 decyzji dotyczących zgody na wycięcie drzew dla instytucji i osób prawnych.

Zwrot podatku akcyzowego dane za 2019 rok

Zwrot podatku akcyzowego zawartego w cenie oleju napędowego wykorzystywanego do produkcji rolnej jest formą pomocy publicznej innej niż de minimis, z której skorzystać mogą rolnicy posiadający pojazd rolniczy i prowadzący gospodarstwa na terenie Gminy Rajcza.

W 2019 r. w dwóch okresach rozliczeniowych (luty i sierpień) ze zwrotu podatku akcyzowego zawartego w cenie oleju napędowego skorzystało łącznie 17 rolników z terenu naszej Gminy. W lutym złożono 9 wniosków o zwrot podatku akcyzowego i wypłacono łącznie 6 793,53 zł zwrotu. W sierpniu złożono 16 wniosków o zwrot podatku akcyzowego i wypłacono łącznie 16 690,42 zł zwrotu.

4.6 Polityka społeczna

Pomoc społeczna jest podstawowym zadaniem polityki społecznej państwa, mającym na celu umożliwienie osobom i rodzinom przezwyciężenie trudnych sytuacji życiowych, których nie są one w stanie pokonać wykorzystując własne uprawnienia, zasoby i możliwości. Realizatorem zadań z zakresu pomocy społecznej jest Ośrodek Pomocy Społecznej. Zakres odpowiedzialności i działań wynika z przepisów ustawy

o pomocy społecznej, ustawy o wspieraniu rodziny i systemie pieczy zastępczej, ustawy o rehabilitacji zawodowej i społecznej oraz zatrudnieniu osób niepełnosprawnych, ustawy o świadczeniach rodzinnych, ustawy o pomocy osobom uprawnionym do alimentów, ustawy o pomocy państwa w wychowaniu dzieci, ustawy o świadczeniach opieki zdrowotnej finansowanych ze środków publicznych, ustawy o przeciwdziałaniu przemocy w rodzinie, ustawy o wsparciu kobiet w ciąży i rodzin „Za życiem” i innych ustaw oraz programów rządowych. Gminny Ośrodek Pomocy Społecznej jako bezpośredni realizator pomocy społecznej na terenie Gminy w okresie od stycznia do grudnia 2019 roku realizował głównie zadania wynikające z ustawy z dnia 12 marca 2014 roku o pomocy społecznej oraz ustawy o wspieraniu rodziny i systemie pieczy zastępczej, a także wyżej wymienionych ustaw i programów.

Praca ośrodka ukierunkowana jest w szczególności na pomoc finansową, rzeczową, pomoc instytucjonalną, pomoc usługową, poradnictwo specjalistyczne, pracę socjalną.

W 2019 roku Ośrodek Pomocy Społecznej realizował zadania w formie pieniężnej i niepieniężnej min :

1. Przyznawanie i wypłacanie świadczeń rodzinnych i alimentacyjnych,
2. Prowadzenie postępowań wobec dłużników alimentacyjnych,
3. Należące do właściwości gminy z zakresu wspierania rodziny i pieczy zastępczej,
4. Potwierdzenie prawa do świadczeń opieki zdrowotnej,
5. Przyznawanie i wypłacanie świadczeń w formie pomocy materialnej dla uczniów,
6. Przyznawanie „Karty Dużej Rodziny”



7. Prowadzenie obsługi techniczno-organizacyjnej Zespołu Interdyscyplinarnego,
8. Przyznawanie i wypłacanie świadczeń wychowawczych (500+).
9. Przyznawanie świadczenia „Dobry start” (300 +).

W okresie sprawozdawczym tj. od stycznia do grudnia 2019r. ogółem z pomocy społecznej skorzystały 692 osoby. Wypłacono: **zasilek stały** który przysługuje pełnoletniej osobie samotnie gospodarującej i niezdolnej do pracy z powodu wieku lub całkowicie niezdolnej do pracy, jeżeli jej dochód jest niższy od kryterium dochodowego osoby samotnie gospodarującej, a także pełnoletniej osobie pozostającej w rodzinie, niezdolnej do pracy z powodu wieku lub całkowitej niezdolności do pracy jeżeli jej dochody jak również dochód na osobę w rodzinie są niższe od kryterium dochodowego na osobę w rodzinie.

Zasilek stały ustala się w wysokości

- w przypadku osoby samotnie gospodarującej
- różnicy między kryterium dochodowym osoby samotnie gospodarującej a dochodem tej osoby, z tym, że kwota zasiłku stałego nie może być wyższa niż 645,00 zł miesięcznie;
- w przypadku osoby w rodzinie
- różnicy między kryterium dochodowym na osobę w rodzinie a dochodem na osobę w rodzinie. Kwota zasiłku stałego nie może być niższa niż 30 zł.

Zasilek stały w 2019r. pobierało 47 osób, udzielono 502 świadczeń na kwotę 286.944 zł

-zasilek okresowy – przysługuje w szczególności ze względu na długotrwałą chorobę, niepełnosprawność, bezrobocie niemożliwość utrzymania lub nabycia uprawnień do świadczeń z innych systemów zabezpieczenia społecznego przy spełnieniu kryterium dochodowego. Zasiłek okresowy wypłacono dla 59 osób udzielono 238 świadczeń na kwotę 88.503 zł.

-zasilek celowy: w celu zaspokojenia niezbędnej potrzeby życiowej może być przyznany zasiłek celowy w szczególności na pokrycie części lub całości kosztów zakupu żywności, leków i leczenia, opału, odzieży, niezbędnych przedmiotów użytku domowego, drobnych remontów i napraw, a także kosztów pogrzebu. Zasiłek celowy może być również przyznany osobie /rodzinie, która poniosła straty w wyniku zdarzenia losowego, klęski żywiołowej lub ekologicznej. Zasiłek celowy wypłacono dla 181 osób na kwotę 152.651zł w tym 29 zasiłków celowych specjalnych na kwotę 21.540 zł.

W roku ubiegłym GOPS partycypował w kosztach pobytu naszych mieszkańców w Domach Pomocy Społecznej, które to jest zadaniem własnym Gminy. Koszt utrzymania w DPS –ach jest bardzo wysoki i stanowi duże obciążenie dla budżetu Gminy. Z tej formy pomocy skorzystało 4 osób samotnych, niepełnosprawnych. Na ten cel wydatkowano kwotę 66.804 zł.

W związku z organizowaną akcją kolonijną w ramach dotacji rządowej na realizację wypoczynku letniego dla dzieci z rodzin najuboższych Gmina otrzymała 3 miejsca do Chomiąży Szlacheckiej (od 31.07.2019r. do 13.08.2019r.) na kolonie letnie organizowane przez Kuratorium Oświaty w Katowicach. Ponieśliśmy jedynie koszty transportu dzieci na miejsce zbiórki do Katowic i odbiór dzieci po powrocie na kwotę łączną 1000 zł.

REALIZACJA PROGRAMU „POSILEK W SZKOLE I W DOMU

„- Program wieloletni „Pomoc państwa w zakresie dożywiania” realizowany w latach 2019 – 2023. Celem tego programu jest m.in. wsparcie gmin w wypełnianiu zadań własnych o charakterze obowiązkowym w zakresie dożywiania dzieci a w szczególności przyznawania pomocy w formie świadczenia na zakup posiłku lub żywności dla osób i rodzin. W ramach Programu realizowane były działania dotyczące zapewnienia pomocy w formie dożywiania. Z bezpłatnych posiłków skorzystało 223 uczniów szkół podstawowych, gimnazjalnych, średnich i przedszkoli. Ponadto przyznano dla 94 osób zasiłek celowy na zakup artykułów spożywczych. Ogółem koszt tego zadania to kwota 120.210,00 zł z



tego 67.010,00 zł to dotacja otrzymana z budżetu państwa, pozostała część środków finansowych w kwocie 53.200,00 zł to środki własne gminy.

SKŁADKI NA UBEZPIECZENIA ZDROWOTNE I SPOŁECZNE - opłacane są za osoby pobierające świadczenia w formie zasiłków stałych, świadczeń pielęgnacyjnych, specjalnych zasiłków opiekuńczych. Liczba osób uprawnionych to 68 osób, odprowadzono 768 składek zdrowotnych. Wydatkowano kwotę 44.966,00 zł. W myśl ustawy o systemie ubezpieczeń społecznych odprowadzono 486 składek na ubezpieczenie emerytalno-rentowe dla 43 osób pobierających świadczenia opiekuńcze na kwotę 151.142,00 zł.

REALIZACJA INNYCH ZADAŃ POWIERZONYCH OŚRODKOWI POMOCY SPOŁECZNEJ W RAJCZY

1) ŚWIADCZENIA RODZINNE

Ustawa określa warunki nabywania prawa do świadczeń rodzinnych oraz zasady ustalania, przyznawania i wypłacania tych świadczeń. **Świadczeniami rodzinnymi są:**

- zasiłki rodzinne wraz z dodatkami,
 - świadczenia opiekuńcze – zasiłek pielęgnacyjny, specjalny zasiłek opiekuńczy, zasiłek dla opiekuna, - jednorazowa zapomoga z tytułu urodzenia się dziecka tzw. „becikowe”, - świadczenia rodzicielskie.
- W roku ubiegłym na świadczenia rodzinne i opiekuńcze wydatkowano ogółem 3.012.889 zł w tym:
- zasiłki rodzinne wraz z dodatkami-1.280.993 zł,
 - świadczenia opiekuńcze-849.165 zł,
 - zasiłek pielęgnacyjny-607.801 zł,
 - świadczenie rodzicielskie - 205.930 zł
 - jednorazowa zapomoga z tytułu urodzenia się dziecka- 69.000 zł.

2) ŚWIADCZENIA WYCHOWAWCZE (500 +)

Świadczenia wychowawcze zgodnie z ustawą z dnia 11 lutego 2016 roku o pomocy państwa w wychowaniu dzieci, przysługują od 1 kwietnia 2016 roku do nadal. Świadczenie to przysługuje do ukończenia przez dziecko 18 roku życia, na pierwsze dziecko, jeżeli dochód w przeliczeniu na osobę nie przekracza kwoty 800 zł. Na drugie i kolejne dziecko świadczenie wychowawcze należy się niezależnie od dochodu.

W okresie od stycznia 2019 do 31 grudnia 2019 roku uprawnionych do świadczenia wychowawczego było 1515 dzieci.

w tym liczba dzieci z dochodem na osobę od 0–800 zł -415

liczba dzieci powyżej 800 zł - 1100. Wypłacono 14.420 świadczeń na kwotę 7.241.510 zł.

3) REALIZACJA ZADANIA : PROGRAM „DOBRY START” – zgodnie z ustawą z 9 czerwca 2011r. o wspieraniu rodziny i systemie pieczy zastępczej realizujemy od m-ca lipca 2019 r. rządowy program wsparcia rodzin z dziećmi w ponoszeniu wydatków związanych z rozpoczęciem roku szkolnego.

1. Liczba złożonych wniosków - 735,

2. Wypłacono 1075 świadczeń na kwotę 322.500 zł

Do zadań Gminy w myśl ustawy o wspieraniu rodziny i systemie pieczy zastępczej należy ponoszenie częściowych wydatków związanych z pobytem dziecka w pieczy zastępczej.

W 2019r. GOPS poniósł koszty związane z pobytem 4 dzieci w pieczy zastępczej w wysokości 12.860 zł.

4) ŚWIADCZENIE Z FUNDUSZU ALIMENTACYJNEGO

Świadczenia z funduszu alimentacyjnego przysługują osobie uprawnionej do ukończenia przez nią 18 roku życia, a jeśli się uczy w szkole wyższej do ukończenia 25 roku życia, albo w przypadku posiadania



orzeczenia o znacznym stopniu niepełnosprawności – bezterminowo. Świadczenia z funduszu alimentacyjnego przysługują, jeżeli dochód rodziny w przeliczeniu na osobę w rodzinie nie przekracza 800,00 zł, w wysokości bieżąco ustalonych alimentów, jednakże nie wyżej niż 500 zł na dziecko, w przypadku bezskuteczności egzekucji.

Liczba osób uprawnionych 34, wypłacono 449 świadczeń, wydatkowano kwotę 159.340 zł. Ośrodek Pomocy Społecznej prowadził postępowanie wobec 31 dłużników alimentacyjnych od których wpłynęły zwroty do budżetu na kwotę 76.082,11 zł z tego:

- 58.477,39 zł przekazano na dochody budżetu państwa (odsetki 32.070,27 zł.),
- 17.604,72 zł przekazano na dochody własne organu właściwego:

5) POMOC MATERIALNA DLA UCZNIÓW- to pomoc materialna o charakterze socjalnym, przyznawana jest na zasadach określonych w ustawie z dnia 7 września 1991r. o systemie oświaty (Dz. U. z 2017 r. poz.2198) z jednoczesnym zastosowaniem regulaminu udzielania pomocy materialnej o charakterze socjalnym dla uczniów zamieszkałych na terenie gminy. W 2019 roku wydano 120 decyzji o przyznaniu stypendium socjalnego dla 120 uczniów na kwotę 112.592 zł z czego 95.411 zł to otrzymana dotacja z budżetu państwa, zaś 17.181 zł to środki własne gminy.

6) KARTA DUŻEJ RODZINY

W dniu 16 czerwca 2014r. Uchwałą Rady Ministrów ustanowiono rządowy program dla rodzin wielodzietnych- Karta Dużej Rodziny. Jest to program ogólnopolski skierowany do rodzin, które w momencie składania wniosku mają na utrzymaniu co najmniej troje dzieci, niezależnie od dochodu. Karta Dużej Rodziny wydawana jest bezpłatnie i oferuje system zniżek oraz dodatkowych uprawnień.

Jej posiadacze mogą korzystać z katalogu oferty kulturalnej, rekreacyjnej czy transportowej na terenie całego kraju. Partnerzy Karty Dużej Rodziny są wymienieni na stronie internetowej www.rodzina.gov.pl, gdzie lista jest systematycznie aktualizowana. W 2019 r. wydano 247 Karty Dużej Rodziny -162 dla rodziców / małżonków, 85 dla dzieci.(32 rodziny).

7) POMOC ŻYWNOŚCIOWA DLA NAJUBOŻSZYCH

W ramach współpracy z Zarządem Wojewódzkim Polskiego Komitetu Pomocy Społecznej w Katowicach realizujemy program pomocy żywnościowej na lata 2014 – 2020 Europejskiego Funduszu Najbardziej Potrzebującym FEAD, realizowanego w podprogramie 2019. W ramach niniejszej pomocy żywnościowej w formie paczek żywnościowych skorzystało 450 osób. W okresie od stycznia do grudnia 2019 r. rozdysponowaliśmy 16 ton, 992 kg żywności.

8) ZESPÓŁ INTERDYSCYPLINARNY DS. PRZECIWDZIAŁANIA PRZEMOCY W RODZINIE ORAZ OFIAR PRZEMOCY W RODZINIE.

W roku 2019 odbyły się 4 posiedzenia Gminnego Zespołu Interdyscyplinarnego w Rajczy .

W okresie od stycznia do grudnia 2019 r. do Zespołu wpłynęło 12 Niebieskich Kart A, które dotyczyły 2 środowisk. Karty zostały złożone przez przedstawicieli: 9 przez funkcjonariuszy Komisariatu Policji w Rajczy, 2 Niebieskie Karty A złożone przez pracowników socjalnych GOPS w Rajczy , 1 NK A złożona przez nauczyciela SP w Rycerze Dolnej.

Powołano 12 grup roboczych, w skład których weszli przedstawiciele

- 1). Gminnego Ośrodka Pomocy Społecznej w Rajczy.
- 2). Komisariatu Policji w Rajczy .
- 3). Oświaty .



W okresie sprawozdawczym odbyły się 43 posiedzenia grup roboczych. Członkowie grup roboczych rozwiązywali problemy związane z występowaniem przemocy w indywidualnych przypadkach. Wypełniono 12 Formularzy Niebieskich Kart C, oraz 12 Niebieskich Kart D.

12 osób otrzymało Niebieską kartę B. Poinformowano ofiary i sprawców o możliwościach pomocy oraz zasadach działania Zespołu Interdyscyplinarnego.

Podczas posiedzeń Zespołu przedstawiciele poszczególnych grup roboczych przedstawili prace z rodzinami dotkniętymi przemocą. Zakończono prowadzenie procedury Niebieskie Karty w 11 środowiskach.

Do Gminnej Komisji ds. Rozwiązywania Problemów Alkoholowych w Rajczy na leczenie odwykowe skierowano 9 osób. W 7 przypadkach złożono zawiadomienie o popełnieniu przestępstwa znęcania się nad rodziną na KP w Rajczy. W jednym przypadku wystąpiono

do Sądu Rejonowego w Żywcu o wgląd w sytuację rodziny. Trzech sprawców przemocy zostało zobowiązanych do uczestnictwa w **Programie Oddziaływań Korekcyjno – Edukacyjnych dla Osób Stosujących Przemoc w Rodzinie** w Powiatowym Centrum Pomocy Rodzinie w Żywcu.

5-ro dzieci zostało objętych pomocą psychologiczno-pedagogiczną.

INFORMACJA Z DZIAŁALNOŚCI GMINNEJ KOMISJI DS. ROZWIĄZYWANIA PROBLEMÓW ALKOHOLOWYCH I PRZECIWDZIAŁANIA NARKOMANI ZA ROK 2019

W 2019 roku przy Urzędzie Gminy w Rajczy działała Gminna Komisja ds. Profilaktyki i Rozwiązywania Problemów Alkoholowych i Przeciwdziałania Narkomani w 12- osobowym składzie. Funkcjonował także (4 dni w tygodniu) Punkt Konsultacyjno – Terapeutyczny dla osób uzależnionych i współuzależnionych, gdzie przyjmowali psycholog i terapeuta.

Zgodnie z wytycznymi na rok 2019 przygotowano i przedłożono „Program ds. Profilaktyki i Rozwiązywania Problemów Alkoholowych i Przeciwdziałania Narkomani” oraz „Harmonogram Realizacji Zadań”, które zostały zatwierdzone przez Radę Gminy. W okresie sprawozdawczym o leczenie odwykowe wpłynęły 63 wnioski. Do Sądu skierowano 29 wniosków o zastosowanie leczenia. Bezpośrednio do Andrychowa oraz innych placówek odwykowych na leczenie skierowano 12 osób. Przeprowadzono 470 rozmów indywidualnych z osobami uzależnionymi i 75 rozmów z osobami współuzależnionymi. W Punkcie Konsultacyjno- Terapeutycznym odbyło się 41 spotkań grupowym dla osób uzależnionych i współuzależnionych, a 34 osoby przyjęto na terapię.

W 2019 roku za zezwolenia na sprzedaż napojów alkoholowych zostały wpłacone do kasy Urzędu Gminy środki pieniężne, w wysokości: 213.426,79 zł, z kwoty tej wydatkowano 211.861,02 zł na niżej wymienione zadania:

Wynagrodzenia za prowadzenie Świetlic Środowiskowych oraz Punktu Konsultacyjnego + składki ZUS	81.175,26 zł
Zakup materiałów tj.: opał, sprzęt do siłowni, świetlic, materiały profilaktyczne itp.	42.055,86 zł
Opłata za energie elektryczną	6.258,59 zł



Opłaty/ palenie w piecu, wywóz nieczystości/ naprawy sprzętu, diety, programy profilaktyczne, broszury, przewozy dzieci i młodzieży na zajęcia i inne	46.995,07 zł
Badanie osób uzależnionych, opłaty od złożenia wniosków do Sądu	5.269,40 zł
Opłaty za Internet oraz opłaty telefoniczne	4.246,84 zł
Izba Wyrzeźwień	11.530,00 zł
Remont siłowni, malowanie świetlicy Rajcza	14.330,00 zł

OGÓŁEM WYDATKI W 2019 ROKU WYNIOSŁY: 211.861,02 zł

Powyższe kwoty w większości zostały wydatkowane na wynagrodzenia dla pracowników świetlic środowiskowych, siłowni oraz dla osób prowadzących Punkt Konsultacyjno -Terapeutyczny. Część środków została wydatkowana na utrzymanie i remont tych świetlic. Poniesiono koszty opłat na zakup opału, energii elektrycznej, opłaty telefoniczne, Internet i inne. Dofinansowano działania profilaktyczne w ramach edukacji dzieci i młodzieży. Dokonano opłaty za wydawanie opinii dla osób skierowanych na badania w zakresie uzależnienia od alkoholu i za złożone wnioski do Sądu, Komisja dofinansowała działalność Ośrodka Przeciwdziałania Problemom Alkoholowym w Bielsku- Białej.

4.7 Współpraca z organizacjami pozarządowymi

Program współpracy Gminy Rajcza z organizacjami pozarządowymi oraz innymi podmiotami prowadzącymi działalność pożytku publicznego na rok 2019, został uchwalony Uchwałą Nr III/19/18 Rady Gminy z dnia 27 grudnia 2018 r. w sprawie uchwalenia Programu współpracy Gminy Rajcza z organizacjami pozarządowymi na rok 2019. Program Współpracy to Roczny Program określający zakres i zasady współdziałania samorządu Gminy Rajcza z działającymi na terenie naszej gminy organizacjami pozarządowymi. Obowiązek jego uchwalania wynika z art. 5a ust.1 ustawy z dnia 24 kwietnia 2003 roku o działalności pożytku publicznego i o wolontariacie, która zobowiązuje organy administracji publicznej do podejmowania współpracy z organizacjami pozarządowymi oraz podmiotami prowadzącymi działalność pożytku publicznego, o których mowa w art. 3 ust. 3 w/w ustawy.

Program realizowany był w okresie od 1 stycznia do 31 grudnia 2019 roku. Współpraca Gminy z organizacjami obejmowała obszary określone w art.4 ustawy z dnia 24 kwietnia 2003 roku o działalności pożytku publicznego i o wolontariacie określone w programie.

Zadania publiczne w 2019 roku zlecono organizacjom w ramach otwartego konkursu ofert ogłoszonego Zarządzeniem Nr RP.0050.24.2019 Wójta Gminy Rajcza z dnia 28 stycznia 2019r. w sprawie otwartego konkursu ofert na realizację zadań publicznych Gminy Rajcza w roku 2019, w trzech kategoriach.

Wykaz podmiotów, które w roku 2019 otrzymały dofinansowanie na realizację zadań, których dotyczyły konkursy.



**Zadania z zakresu upowszechniania kultury fizycznej,
sportu i turystyki:**

Tytuł zadania publicznego	Wnioskodawca	Kwota wnioskowana	Dotacja Gmina Rajcza	Realizacja
Akademia Piłkarska Skrzata – zajęcia sportowe dla najmłodszych	Uczniowski Klub Sportowy „Orlik” Rajcza	3.000zł	3.000zł	3.000zł
Krzewienie kultury fizycznej i sportu wśród dzieci	Ludowy Klub Sportowy „SOŁA” Rajcza	15.000zł	15.000zł	15.000zł
Bieg Juhasa, Międzynarodowy Rajd Nordic Walking, Rodzinny Rajd Trasami Spacerowymi Zwardonia i Turniej Górski Piłki Siatkowej w ramach XII Dni Zwardonia	Stowarzyszenie Promocji i Rozwoju Zwardonia	3.600zł	1.600zł	1.600zł
Karate Rajcza	Stowarzyszenie Klub Arawashi	11.600zł	2.000zł	2.000zł
Wspieranie zajęć sportowych w zakresie narciarstwa biegowego, lekkoatletyki, piłki siatkowej	UKS „RYCERKA GÓRNA”	3.000zł	3.000zł	3.000zł
SUMA		36.200 zł	24.600 zł	24.600zł

Zadania z zakresu kultury i sztuki, ochrony dóbr kultury i tradycji:

Tytuł zadania publicznego	Wnioskodawca	Kwota wnioskowana	Dotacja Gmina Rajcza	Realizacja
Zejdźmy się razem	Stowarzyszenie Wspólnie od Nowa w Soli	6.843zł	2.000zł	1.863,00zł



Przygotowanie programu oraz organizacja wyjazdów ZPiT „Ziemia Rajczańska”(...)	Stowarzyszenie miłośników zespołu Pieśni i Tańca „Ziemia Rajczańska”	6.000zł	5.000zł	5.000,00zł
V święto grzybobrania w Soli	Kółko Rolnicze w Soli	2.100zł	500zł	500zł
XII Dni Zwardonia	Stowarzyszenie Promocji i Rozwoju Zwardonia	3.600zł	1.600zł	1.600zł
„VideoRaj” – prezentacja dorobku organizacji pozarządowych i innych podmiotów i promowanie ich osiągnięć, poprzez produkcję spotów reklamowych (...)	Fundacja GANPAHAR	3.950zł	1.600zł	Nie podpisano umowy
„POZALEKCYJNE ZAJĘCIA KULTURALNO-OŚWIATOWE”	Stowarzyszenie „Miłośników Szkoła Dzieciom” przy Szkole Podstawowej w Rycerce Górnej	2.000zł	2.000zł	2.000zł
SUMA		24.493 zł	12.700 zł	10.963zł

REGRANDING

Tytuł zadania publicznego	Wnioskodawca	Kwota wnioskowana	Dotacja Gmina Rajcza	Realizacja
Działaj lokalnie XI	Żywiecka Fundacja Rozwoju	3.500 zł	3.500 zł	3.500zł



Małe Granty SPORT

Tytuł zadania publicznego	Wnioskodawca	Kwota wnioskowana	Dotacja Gmina Rajcza	Realizacja
W starym piecu diabeł pali czyli aktywny senior w Rajczy	Stowarzyszenie Przyjaciół Rajczy	3.500 zł	3.500 zł	2.810zł
„Na Nogi” czyli mam apetyt na zdrowko, rodzinny rajd Nordic Walking chodzę z dziećmi i wnukami	Stowarzyszenie Sólkiczora.pl	5.900 zł	1.900zł	1.900zł
SUMA		9.400 zł	5.400 zł	4.710,00zł

Małe Granty KULTURA

Tytuł zadania publicznego	Wnioskodawca	Kwota wnioskowana	Dotacja Gmina Rajcza	Realizacja
Piknik Rodzinny „Kiczora Razem”	Stowarzyszenie Sólkiczora.pl	7.050 zł	1.900 zł	1.900zł
Organizacja XI Rajdu Rodzin Szlakami Świętego Jana Pawła II	Ochotnicza Straż Pożarna Rycerka Górna	1.900 zł	1.900zł	1.900zł
„Folder dla turysty” promocja turystyki Gminy Rajcza	Fundacja GANPAHAR	1.680 zł	800 zł	800zł
SUMA		10.630 zł	4.600 zł	4.600zł



5. POZOSTAŁE ASPEKTY DZIAŁALNOŚCI GMINY RAJCZA

5.1 Oświata i Edukacja

W Urzędzie Gminy w Rajczy funkcjonuje Referat Organizacyjny i Oświaty, w którym zatrudnionych jest siedmiu pracowników odpowiedzialnych za zarządzanie i administrację w oświacie w przeliczeniu na etat – 5,75. Gmina Rajcza realizowała zadania oświatowe wynikające z ustaw oraz rozporządzeń wykonawczych poprzez zabezpieczenie działalności szkół podstawowych z oddziałami gimnazjalnymi i przedszkoli. Realizowane jest również zabezpieczenie uczniom, dzieciom z terenu naszej Gminy dowozu do szkół i przedszkoli, a także zapewnienie dostępności do edukacji dla uczniów wymagających specjalnego kształcenia. Wszelkie zadania oświatowe realizowane są przy pomocy środków otrzymanych z budżetu państwa tj. subwencji oświatowej, dotacji oraz środków pochodzących z budżetu gminy. Sieć szkolno-przedszkolna, która funkcjonowała na terenie Gminy Rajcza w roku 2019r. przedstawia się następująco:

1. Szkoła Podstawowa im. Ks. Józefa Tischnera w Rajczy wraz z oddziałem gimnazjalnym
2. Szkoła Podstawowa im. Króla Jana III Sobieskiego w Rycerze Dolnej, w ramach której funkcjonował również oddział przedszkolny i punkt przedszkolny
3. Szkoła Podstawowa im. Karola Wojtyły w Rycerze Górnej, w ramach której funkcjonował oddział gimnazjalny oraz oddział przedszkolny i punkt przedszkolny
4. Szkoła Podstawowa im. Tadeusza Kościuszki w Soli
5. Szkoła Podstawowa im. Królowej Jadwigi w Zwardoniu wraz z oddziałem gimnazjalnym
6. Przedszkole w Rajczy
7. Przedszkole w Soli
8. Przedszkole w Zwardoniu

Na terenie Gminy funkcjonują również placówki niepubliczne tj.:

1. Szkoła Podstawowa Fundacji „ELEMENTARZ” w Soli Kiczorze, wraz z oddziałem przedszkolnym i zespołem wychowania przedszkolnego
2. Niepubliczne Przedszkole Językowe „ENGLISH HOUSE” w Rajczy

W niektórych placówkach oświatowych funkcjonują oddziały integracyjne oraz oddziały specjalne. Budynki szkolne/przedszkolne wraz z otoczeniem spełniają podstawowe wymogi bezpieczeństwa oraz higieny nauki i pracy. Wszystkie decyzje Państwowej Inspekcji Pracy, Powiatowego Inspektora Sanitarnego, Komendy Powiatowej Państwowej Straży Pożarnej są realizowane zgodnie z zaleceniami.

W ramach posiadanych środków Dyrektorzy poszczególnych jednostek oświatowych systematycznie doposażają placówki w niezbędne pomoce dydaktyczne oraz sprzęt sportowy niezbędny do prowadzenia zajęć edukacyjnych. W roku 2019 została wykorzystana część rezerwy z subwencji oświatowej, która zapewniła doposażenie placówki w pomoce dydaktyczne niezbędną do realizacji podstawy programowej z przedmiotów przyrodniczych w Szkole Podstawowej im. Króla Jana III Sobieskiego w Rycerze Dolnej. Koszt doposażenia wyniósł 72.698,00 zł.



Wszystkie szkoły podstawowe posiadają pracownie komputerowe oraz dostęp do Internetu. Nauczyciele i uczniowie korzystają również z zakupionych w latach ubiegłych tablic interaktywnych w ramach programu „Aktywna tablica”.

Liczba uczniów w jednostkach oświatowych Gminy Rajcza, według stanu na 30.09.2019r. przedstawia się następująco:

Nazwa jednostki	Liczba uczniów/wychowanków
Szkoła Podstawowa w Rajczy	336
Szkoła Podstawowa w Rycerze Dolnej wraz z oddziałem przedszkolnym	95
Szkoła Podstawowa w Rycerze Górnej wraz z oddziałem przedszkolnym	143
Szkoła Podstawowa w Soli	97
Szkoła Podstawowa w Zwardoniu	67
Szkoła Podstawowa Fundacji „Elementarz” w Soli Kiczorze wraz z oddziałem przedszkolnym	87
Przedszkole w Rajczy	102
Przedszkole w Soli	41
Przedszkole w Zwardoniu	30
Punkt Przedszkolny w Rycerze Dolnej	20
Punkt Przedszkolny w Rycerze Górnej	22
Zespół Wychowania Przedszkolnego Fundacji „ELEMENTARZ” w Soli Kiczorze	18
Niepubliczne Przedszkole Językowe „ENGLISH HOUSE” w Rajczy	64

W placówkach publicznych Gminy Rajcza średnioroczna liczba etatów nauczycieli wynosiła około 125 etatów, natomiast pracowników obsługi administracyjno-technicznej około 62 etaty.

Na podstawie orzeczeń oraz opinii z poradni psychologiczno-pedagogicznych były realizowane zajęcia rewalidacyjno-wychowawcze, zajęcia rewalidacji indywidualnej, nauczanie indywidualne, zindywidualizowane ścieżki kształcenia oraz wczesne wspomaganie rozwoju.

Gmina w roku 2019 realizowała obowiązek dowożenia dzieci do szkół i przedszkoli znajdujących się na terenie gminy Rajcza jak również do ośrodków szkolno-wychowawczych w Żywcu oraz ośrodka rewalidacyjno-wychowawczego w Milówce. Liczba uczniów objętych obowiązkiem dowozu wynosiła około 258 wychowanków.

Liczba uczniów objętych obowiązkiem dowozu wynosiła około 250 wychowanków. Ośmioro uczniów z różnymi niepełnosprawnościami, posiadających orzeczenie o potrzebie kształcenia specjalnego było dowożonych do specjalnych ośrodków szkolno-wychowawczych oraz ośrodka rewalidacyjno-wychowawczego znajdujących się w Milówce i Żywcu.

We wszystkich szkołach podstawowych funkcjonowały świetlice szkolne oraz biblioteki. W szkołach podstawowych oraz przedszkolach funkcjonują stołówki szkolne, które dają uczniom i wychowankom możliwość korzystania z wyżywienia.



W ubiegłym roku w ramach Projektu „Posilek w szkole i w domu” doposażono i poprawiono standard obecnie funkcjonujących stołówek szkolnych. W programie wzięły udział:

- Szkoła Podstawowa w Rajczy,
- Szkoła Podstawowa w Rycerce Dolnej,
- Szkoła Podstawowa w Rycerce Górnej

gdzie całkowity koszt projektu wyniósł 66 080,93 zł, w tym wkład własny 13 216,20 zł.

Ogólna wartość środków finansowych przeznaczonych w roku 2019 na działalność jednostek oświatowych na terenie Gminy Rajcza wyniosła 16.798.569,00 zł, w tym dla jednostek oświatowych:

- dla których organem prowadzącym jest Gmina Rajcza 14.523.811,50 zł
- dla Fundacji „ELEMENTARZ” dotacja wyniosła 1.647.924,11 zł
- dla Niepublicznego Przedszkola „English House” 626.833,39 zł

Organ prowadzący w 2019r. przeprowadził dwa posiedzenia Komisji Egzaminacyjnej powołanej przez Wójta Gminy do przeprowadzenia na wniosek nauczycieli egzaminu na stopień nauczyciela mianowanego. Nauczyciele spełnili wszelkie wymagania oraz uzyskali stopień nauczyciela mianowanego.

Również w tym samym roku zostało przeprowadzonych pięć konkursów na stanowiska dyrektorów szkół podstawowych w Rajczy, Rycerce Górnej i Zwardoniu oraz przedszkoli w Soli i Zwardoniu. W wyniku przeprowadzonej procedury wyłoniono nowych dyrektorów.

5.2 Gminna Biblioteka Publiczna

Działalność gminnej biblioteki publicznej w Rajczy w 2019 r.

Instytucja prowadzi działalność na podstawie statutu, nadanego uchwałą nr XXIII/23/04 Rady Gminy Rajcza dnia 2 grudnia 2004 r.

Instytucja działa na mocy obowiązujących przepisów prawa i otrzymanego statutu. Biblioteka ma status gminnej instytucji kultury w rozumieniu przepisów ustawy o organizowaniu i prowadzeniu działalności kulturalnej. Biblioteka udostępnia zbiory w wypożyczalniach oraz czytelnich.

W skład Biblioteki wchodzi:

1. Centrala w Rajczy ul. Rynek 2a
2. Oddział dla Dzieci ul. Rynek 2a (w centrali)
3. Filia nr 1 Rycerka Górna 153
4. Filia nr 2 Sól nr 28.

Zakup zbiorów.

W 2019 r. na zakup zbiorów zaplanowano kwotę 7913,00 zł. Z dotacji samorządowej wydano 8800,00 zł, z czego zakupiono 370 książek. Oprócz tego zakupiono 344 książki z dotacji Ministerstwa Kultury i Dziedzictwa Narodowego za kwotę 7700,00 zł. Ogółem wydano na książki 16500,00 zł. Dodatkowo księgozbiór zwiększył się o dary od czytelników w ilości 170 egzemplarzy wartych 3531,00 zł. Ogólna wartość wpływów w roku 2019 to 884 książki za kwotę 20031,00 zł.



Stan księgozbioru na koniec 2019 r. to 46890 książek o wartości 447910,15 zł. Z tego literatura piękna dla dzieci i młodzieży to 11545 egz., lit. piękna dla dorosłych to 22878 egz., literatura popularnonaukowa to 12467 egz.

Stan wg placówek wygląda następująco:

- Rajcza – 28244 egz. o wartości 351087,33 zł
- Sól – 9282 egz. o wartości 46133,84 zł
- Rycerka – 9365 egz. o wartości 50688,98 zł

Wszystkie zakupione nowości są wprowadzane do bibliotecznego programu komputerowego Libra 2000. W 2019 roku oprócz nowości do programu komputerowego wprowadzano również starsze zbiory z zakresu literatury pięknej dla dorosłych. Rozpoczęto również komputeryzację filii i wszystkie zbiory zakupione na obie filie w 2019 r. znajdują się w programie. Stan komputeryzacji na wszystkie 3 placówki wynosił pod koniec roku 44%, a na centralę 73%.

Do Rajczy zakupiono 516 książek o wartości 13204,32 zł. Zgodnie z zapotrzebowaniem czytelników przeważała w zakupie literatura piękna dla dorosłych (348 egz.). Były to głównie powieści sensacyjne, kryminalne, fantastyczne, historyczne a także romanse współczesne i historyczne. Zakupiono kolejne tomy wydawnictw wielotomowych i kolejne części powieści wydanych w seriach, które cieszą się wśród czytelników ogromną popularnością. Od paru lat widać większe zapotrzebowanie na powieści pisane przez polskich autorów, dlatego literatura polska przeważała nad literaturą obcą. Z literatury popularnonaukowej zakupiono do Rajczy 73 pozycje (56 dla dorosłych, 17 dla dzieci). Kierowano się tu również preferencjami czytelników. Księgozbiór wzbogacił się o pozycje z takich działów jak medycyna (choroby cywilizacyjne, diety, alternatywne środki leczenia), turystyka (przewodniki po różnych krajach, alpinizm, katastrofy i wypadki w górach), biografie (głównie postaci historycznych i aktorów), historia (głównie historia Polski z różnych okresów). Księgozbiór dla dzieci i młodzieży powiększył się o 112 pozycji (17 egz. lit. popularnonaukowej i 95 egz. lit. pięknej z poziomów od I do IV). Najbardziej skupiono się na książkach dla dzieci najmłodszych (do 10 roku życia), ponieważ one najczęściej odwiedzają bibliotekę. Rodzice podczas wizyt ciągle pytają o nowości i chętniej wypożyczają pozycje wydane w seriach, które łączy jeden bohater lub jedna tematyka.

Do filii w Soli zakupiono 98 egzemplarzy o wartości 1657,95zł. 36 pozycji to literatura piękna dla dorosłych, 31 pozycji to literatura piękna dla dzieci i młodzieży, 31 egzemplarzy to książki z innych działów. Do filii w Rycerze zakupiono 100 egzemplarzy za kwotę 1638,22 zł. Trafiło tu 39 powieści dla dorosłych, 33 książki dla dzieci i młodzieży oraz 28 książek z innych działów.

Na obie filie zakupiono w większości te same pozycje książkowe, ale zupełnie inne niż do centrali, ponieważ zdarza się, że czytelnicy wypożyczają książki i w centrali i na filii. Natomiast kryteria wyboru przy zakupie były takie same jak na placówkę w Rajczy.

Selekcja.

W 2019 r. ze względu na brak miejsca w magazynie oraz dezaktualizację i zniszczenie niektórych pozycji, przeprowadzono selekcję zbiorów. Zubytkowano 1435 książek. Ich wartość po denominacji to 204 zł. Selekcję przeprowadzono we wszystkich placówkach.

Czytelnictwo.

Na koniec 2019 r. do Biblioteki zapisanych było 1142 czytelników (rok wcześniej 1143). Zmalała liczba wypożyczeń oraz odwiedzin. Czytelnicy wypożyczyli w sumie 15155 pozycji, z tego 3201 to książki dla



dzieci i młodzieży, 10671 to pozycje dla dorosłych, 1283 to książki należące do gatunku lit. popularnonaukowej.

Liczba odwiedzin w wypożyczalni i czytelnicy wyniosła na koniec roku 6252.

Struktura czytelników wg wieku wygląda następująco:

1. czytelnicy do 5 lat – 25 osób
2. czytelnicy w wieku 6-12 lat – 165 osób
3. czytelnicy 13-15 lat – 186 osób
4. czytelnicy 16-19 lat – 49 osób
5. czytelnicy 20-24 lat - 72 osoby
6. czytelnicy 25-44 lat – 312 osób
7. czytelnicy 45-60 lat – 206 osób
8. czytelnicy pow. 60 lat – 127 osób

Struktura czytelników wg zajęcia:

1. M czyli osoby uczące się – 449
2. Z czyli osoby zatrudnione – 367
3. P czyli pozostali – 326

Czytelnictwo dzieci i młodzieży.

W 2019 roku w Bibliotece zostało zarejestrowanych 376 czytelników do lat 15 oraz 49 czytelników w wieku 16-19 lat. W Oddziale dla Dzieci w Rajczy zarejestrowano 301 czytelników, którzy odwiedzili Oddział 1325 razy i wypożyczyli w tym czasie 2337 pozycji (2193 lit. pięknej oraz 144 lit. popularnonaukowej). Najczęściej Bibliotekę odwiedzają dzieci w wieku do 10 lat. Przychodzą one ze swoimi rodzicami lub starszym rodzeństwem. Mają one wolny dostęp do książek w swoim przedziale wiekowym i większość z nich bardzo chętnie sama szuka dla siebie odpowiednich pozycji. Pozostałe dzieci równie chętnie korzystają z pomocy rodziców lub bibliotekarza. Dzieci najchętniej wypożyczają książki o zwierzętach lub te, których bohaterami są postacie znane z bajek telewizyjnych. Nadal dużym zainteresowaniem cieszą się lektury szkolne i często dochodzi do sytuacji, że brakuje egzemplarzy danego tytułu.

Zauważalny jest spadek czytelnictwa wśród nastolatków i starszej młodzieży. Dzieci i młodzież, którzy nadal chętnie korzystają z Biblioteki sięgają najczęściej po powieści przygodowe i fantastyczne, dziewczyny z wątkiem miłosnym, chłopcy z wątkiem sensacyjnym.

W 2019 roku zorganizowano lekcje biblioteczne z dziećmi na filiach w Soli i Rycerce oraz w centrali w Rajczy. Wzięło w nich udział około 90 uczestników i trwały one w sumie około 5 godzin. Podczas lekcji dzieci dowiedziały się najważniejszych rzeczy o Bibliotece, zwiedziły jej pomieszczenia, oglądały książki i katalogi, słuchały bajek, nauczyły się, jak powinno się zachowywać w bibliotece i jak należy dbać o książki.

Modernizacja bazy lokalowej.

W 2019 roku nie przeprowadzono w bibliotece większych remontów. Wykonano jedynie drobne prace remontowe we własnym zakresie bez zatrudniania firmy czy osoby z zewnątrz. Bibliotekarki odmalowały pomieszczenie wypożyczalni, dzięki czemu zabrudzone ściany bardzo się odświeżyły. Zamieniły również regały, tzn. regały, które stały w magazynie, zostały przeniesione do wypożyczalni, a te z wypożyczalni trafiły do magazynu. Regały w magazynie były zakupione później, mają więcej półek i wyglądają lepiej niż dużo starsze regały stojące do tej pory w wypożyczalni. Dzięki temu w wypożyczalni zrobiło się



bardziej przestronnie, a wszystkie stojące tam regały są w jednakowej kolorystyce. Bardzo korzystnie wpłynęło to na estetykę pomieszczeń. Zakupiono również nowe chodniki, firanki, doniczki i kwiaty. Z Internetu wydrukowano ilustracje związane z biblioteką i czytelnictwem. Z korytarza usunięto regały, na których stały niezainwentaryzowane dary od czytelników. Zakupiono płyty meblowe i wykonano pasujący na wymiar i bardzo pojemny regał ekspozycyjny, na którym wystawione są nowości z literatury pięknej i popularnonaukowej. Ustawiono stolik i krzesła dla czytelników, którzy potrzebują odpocząć po wejściu po schodach. Również w połowie klatki schodowej (centrala znajduje się na 3 piętrze) ustawiono krzesła. Na ścianach klatki schodowej zamieszczono ramki z ilustracjami i sławnymi cytataми o książce i czytaniu. Przed głównym wejściem na ścianie została umieszczona szklana gabłota w aluminiowej ramie, w której zamieszczane są regularnie ważne informacje oraz różne ciekawostki o książkach i czytelnictwie.

Praca z czytelnikiem.

W 2019 roku zorganizowano w Bibliotece w Rajczy dwie wystawy. Jedna wystawa dotyczyła Gminy Rajcza. Przygotowano książki o Gminie, historyczne i turystyczne, wystawiono egzemplarze gazetki wydawanej przez Urząd Gminy, na tablicy przedstawiono ilustracje z najważniejszych i najpiękniejszych miejsc w Gminie wraz z opisami. Druga wystawa związana była z rocznicą przeniesienia Biblioteki do lokalu, w którym się obecnie znajduje. 20 lat wcześniej przez Rajczę przeszedł huragan, który zniszczył budynek Biblioteki. Została ona przeniesiona do lokalu zastępczego, który miał być rozwiązaniem przejściowym, a okazało się, że Biblioteka funkcjonuje w nim już 20 lat. Wystawa polegała na porównaniu Biblioteki sprzed 20 lat z tą współczesną. Zamieszczono stare i nowe fotografie Biblioteki wraz z opisami.

Kadra i finansowanie. Stan zatrudnienia na koniec 2019 roku wyglądał następująco:

- Rajcza – 2 osoby na pełny etat, 2 osoby na umowę zlecenie (bibliotekarz, sprzątaczką), 1 osoba na ¼ etatu (księgowa)
- Rycerka – 1 osoba na ¼ etatu
- Sól - 1 osoba na ¼ etatu

Wielkość budżetu Biblioteki ogółem w 2019 r. to 292848,00 zł.

Dotacja samorządowa wyniosła 285000,00 zł

Koszty utrzymania wyniosły 15240,00 zł

Płace wyniosły 239395,00 zł

Remonty 280,00 zł

Dotacja Ministerstwa Kultury i Dziedzictwa Narodowego wyniosła 7700,00 zł

Dary książkowe od czytelników o wartości 3531,00 zł

Dochody własne wyniosły 148,00 zł (odsetki bankowe)

5.3 Centrum Kultury i Sportu

Wydarzenia organizowane i współorganizowane przez Centrum Kultury i sportu w Rajczy

STYCZEŃ

1. Rozstrzygnięcie konkursu „Tradycyjna Gwiazda Kolędnicza”
2. Orszak Trzech Króli



3. Finał Wielkiej Orkiestry Świątecznej Pomocy
4. Zakończenie Beskidzkiego Karnawału w Żywcu
5. Narciarski Rajd Chłopski (w tym X Przegląd Zespołów Kolędniczych KGW Podbeskidzia Rajcza 2019).
6. Udział Dziecięcego Zespołu Regionalnego „Rajcusie” w uroczystym otwarciu budynku Zakładu Opiekuńczo - Leczniczego w Rajczy.

LUTY

1. Projekcja filmu „Akcja Żywiec”
2. Projekcja filmu z wyprawy rowerowej Grupy RW Team do La Salette i Rzymu.
3. Zajęcia w czasie ferii (w ramach zajęć odbyły się spotkania z malowania na szkło, zajęcia kulinarne, malowanie gipsowych figurek, nauka jazdy na nartach oraz zajęcia z „Rajcusiami”)
4. 19. Otwarte Mistrzostwa Powiatu Żywieckiego w Narciarstwie Alpejskim

MARZEC

1. Rajcza Enduro Skijöring
2. Spotkanie autorskie oraz promocja przewodnika „Beskid Żywiecki”

KWIECIEŃ

1. Warsztaty wielkanocne w Zarzeczu
2. Wielkanocne warsztaty kulinarne
3. Jarmark Wielkanocny
4. Droga Krzyżowa ulicami Rajczy
5. Konkurs Tradycyjnych Palm Wielkanocnych

MAJ

1. Obchody rocznicy uchwalenia Konstytucji III Maja
2. 13. Posiady Gawędziarskie
3. 10. Rajcza Tour
4. XI Rajd Szlakami Papieskim w Worku Raczańskim
5. Spotkanie DZR „Rajcusie” z seniorami w Pałacu Habsburgów w Żywcu
6. Dzień Dziecka na placu u Tomusi

CZERWIEC

1. Udział DZR „Rajcusie” w Przeglądzie Dziecięcych Zespołów Folklorystycznych w Wiśle
2. II Noc Świątlikowa

LIPIEC

1. Rodzinny Piknik Kazimierzowski (w ramach Pikniku odbył się Konkurs Pieśni Maryjnej „Śpiewamy dla Naszej Pani” oraz Dzień Dziecka)

SIERPIEŃ

2. Wawrzyńcowy Wieczór (w ramach wydarzenia odbyło się również: Święto Tradycyjnych Smaków, Święto Miodu, Kiermasz Sztuki Ludowej oraz ultramaraton Chudy Wawrzyniec i Mała Rycerzowa)
3. Dni Powiatu Żywieckiego
4. XII Dni Zwardonia
5. Dożynki Gminne

LIPIEC – SIERPIEŃ

Wakacyjne zajęcia dla dzieci, młodzieży i seniorów w Świątlicach Środowiskowych w Soli, Soli – Kiczorze, Rajczy Dolnej, Zwardoni, Rycerce Górnej i w CKiS w Rajczy w ramach realizacji projektu „Akademia ETNodizajnu”.

Cykliczne zajęcia w Centrum Kultury i Sportu w Rajczy: zajęcia kulinarne „GOKiS gotuje”, warsztaty filmowe „Moje wakacje w obiektywie”, warsztaty bibułkowe „Kwiaty w naszym ogródku”, zajęcia



sportowe na Orliku „Wejdź do gry”, gra terenowa „Na tropie Pana Samochodzika”, warsztaty malarskie „Wśród natury”, warsztaty ceramiczne „Kolorowy świat ceramiki”.

WRESIEŃ

1. Spotkanie z tradycją (spotkanie dot. tradycyjnych instrumentów ludowych Beskidu Żywieckiego)
2. Etnowarsztaty i prezentacja nagrania w ramach realizacji projektu „Dzieci Gór”

LISTOPAD

1. Obchody 11 listopada

GRUDZIEŃ

1. Warsztaty Bożonarodzeniowe w Zarzeczu
2. Spotkanie ze Świętym Mikołajem
3. Jarmark Bożonarodzeniowy
4. Koncert Bożonarodzeniowy DZR „Rajcusie” i podopiecznych ogniska Fundacji Braci Golec
5. Konkurs plastyczny „Moja Kartka Bożonarodzeniowa”

PAŹDZIERNIK – GRUDZIEŃ

Cykl warsztatów twórczych dla mieszkańców Gminy „Nakręcenie sztuką”.

WYSTAWY TRWAJĄCE W CENTRUM KULTURY:

1. Wystawa fotograficzna Kapliczki Przydrożne na Rajczańskiej Ziemi
2. Wystawa starych pocztówek Rajcza Dawniej
3. Wystawa pokonkursowa „Tradycyjna gwiazda kolędnicza”
4. Wystawa regionalna

PROWADZONE KRONIKI w 2019

1. Kronika Centrum Kultury i Sportu w Rajczy
2. Kronika Rajdu Chłopskiego
3. Kronika Wystaw
4. Księga Ludzi z Pasją

ADMINISTROWANE STRONY INTERNETOWE I KONT PROFILI SPOŁECZNOŚCIOWYCH

1. Strona internetowa Centrum Kultury i Sportu w Rajczy
2. Fanpage na FB – CKiS Rajcza
3. Fanpage na FB – Informacja Turystyczna w Rajczy
4. Strona internetowa Narciarski Rajd Chłopski
5. Fanpage na FB – Narciarski Rajd Chłopski

WSPÓLPROWADZONE LUB WSPÓLFINANSOWANE ZESPOŁY I GRUPY PRZEZ CENTRUM KULTURY W 2019

1. Dziecięcy Zespół Regionalny „Rajcusie”
2. Zespół „Spod Rachowca” – Zwardoń
3. Orkiestra Dęta – Sól
4. Grupa Teatralna „Effatha”
5. Regionalny Zespół Pieśni i Tańca „Ziemia Rajczańska”
6. Administrowanie boiska Orlik 2012 – Rajcza
7. LKS Soła – Rajcza

STAŁE ZAJĘCIA/PRÓBY/SPOTKANIA ODBYWAJĄCE SIĘ W CENTRUM KULTURY

1. Ognisko Fundacji Braci Golec (zajęcia gry na skrzypcach, basach, heligonce oraz dwie grupy śpiewacze)
2. Próby Grupy Teatralnej „Effatha”
3. Próby Dziecięcego Zespołu Regionalnego „Rajcusie”
4. Próby Dziecięcego Zespołu „Sarna”



5. Próby Regionalnego Zespołu Pieśni i Tańca „Ziemia Rajczańska”
6. Spotkanie Polskiego Związku Emerytów, Rencistów i Inwalidów
7. Punkty Nieodpłatnej Pomocy Prawnej

WNIOSKI ZŁOŻONE PRZEZ CENTRUM KULTURY W CELU POZYSKANIA ŚRODKÓW UNIJNYCH W 2019 ROKU

1. Wniosek do LGD „Żywiecki Raj” – Akademia ETNOdizajnu
2. Wniosek do Narodowego Centrum Kultury (Program ETNOPolska) – Dzieci Gór
3. Wniosek do Narodowego Centrum Kultury (Program Kultura - Interwencje) – Poszukiwacze tradycji
4. Wniosek do Żywieckiej Fundacji Rozwoju – Poszukiwacze tradycji

INFORMACJA FINANSOWA O DZIAŁALNOŚCI CENTRUM KULTURY I SPORTU W

RAJCZY ZA 2019 ROK

PRZYCHODY:

	kultura	sport
Dotacja z Urzędu Gminy	497 000,00	170 250,00
Przychody z najmu majątku	5 150,00	0,00
Środki otrzymane od osób fizycznych i prawnych	43 806,72	1 640,00
Planowane przychody finansowe	217,32	0,00

KOSZTY INSTYTUCJI:

	kultura	sport
Wynagrodzenia w tym umowy o dzieło i zlecenia	235 967,75	110 802,25
Składki i inne świadczenia na rzecz pracowników	38 530,07	12 811,85
Usługi obce	180 182,26	29 059,16
Zakup energii i wody	3 713,15	1 084,71
Materiały biurowe, środki czystości, wyposażenie i pozostałe	76 611,14	9 865,39
Rozmowy telefoniczne i usługi pocztowe	2 274,53	793,32
Podróże służbowe	1 412,42	97,79
Usługi remontowe	19 239,60	8 353,00
Koszty operacyjne	287,88	0,00



5.4 Zakład Usług Komunalnych

Przedmiotem działalności Zakładu Usług Komunalnych jest wykonywanie zadań w zakresie:

- Świadczenie usług dla ludności w zakresie odbioru i oczyszczania ścieków oraz zbiorowe dostarczanie wody.
- Organizacja i wywóz nieczystości stałych i śmieci.
- Utrzymywanie czystości dróg, parkingów, przystanków i innych miejsc publicznych.
- Organizacja i bieżące utrzymywanie cmentarzy komunalnych.
- Prowadzenie i wykonywanie drobnych remontów zleczanych przez Wójta Gminy.
- Inne zadania wynikające z działalności komunalnej stanowiące zadania gminy a określone w ustawie o samorządzie gminnym.
- Eksploatacja i konserwacja oraz drobne remonty urządzeń oczyszczalni ścieków w Zwardoniu i sieci kanalizacyjnych.
- Zabezpieczenie czystości dróg, parkingów, przystanków i innych miejsc publicznych.
- Administrowanie wodociągiem komunalnym w Rajczy i Zwardoniu.

Przychody na 31.12.2019r.

Ogółem: **2 228 628,92 zł**

Przychody własne: 1 947 418,21 zł
dotacje 60 000,00 zł
umorzenie śr. trwałych 1100,00 zł

Inne zwiększenia 90 110,71 zł
St. Środków
na początek okresu
sprawozdawczego 130.000,00 zł

Koszty na 31.12.2019r.

Ogółem: **2 228 628,92 zł**

W tym:
wynagrodzenia 790 667,37 zł

poходne 132 965,82 zł
pozostałe 1 152 444,32 zł

nadwyżka śr.
obrotowych 22 551,41 zł
Śr. Obrotowe
na 31.12.2019r 130 000,00 zł

Zobowiązania i inne rozliczenia ZUK wobec innych podmiotów na 31.12.2019 roku wynoszą złotych **149 554,84** złotych,
w tym:

- zobowiązania z tyt. wynagrodzeń (13- tka)	49 909,74 zł
- składki ZUS	35 635,89 zł
- zobowiązania z tytułu zakupu	41 424,02 zł
- zobowiązania wobec budżetów (Gmina Vat)	33,78 zł
- zobowiązania z tytułu nadwyżki budżetowej	22 551,41 zł

Należności na dzień 31.12.2019r dla ZUK od mieszkańców i podmiotów gospodarczych wynoszą **105960,38 zł** (wpływy za ścieki, wodę, śmieci i inne).

W 2019 roku na oczyszczalni ścieków w Zwardoniu oczyszczono ścieki z terenu miejscowości Zwardoń w ilości **14 062 m³**.



Do oczyszczalni ścieków w Zwardoniu dowieziono **113 m³** ścieków z szamb bezodpływowych.

W 2019 roku dostarczono mieszkańcom Zwardonia i Rajczy wodę z wodociągu komunalnego w ilości:

1. Zwardoń **4313 m³**
2. Rajcza **8652 m³**

Ogółem: **2002,574 ton** odpadów

Odpady komunalne zebrane i wywiezione na wysypisko w Żywcu **1 938,69 ton**

W tym:

1. śmieci segregowanych (szkło i tworzywo **523,90 ton** w tym:

szkło	192,01 ton
tworzywa	331,88 ton

- śmieci niesegregowane **760,05 ton**
- wielko- gabaryty **282,12 ton**
- popiół **322,42 ton**
- materiał poremontowy, gruz **6,20 ton**
- odpady z cmentarzy **40,76 ton**

- w tym:
- 23** kontenery z cmentarzy komunalnych na wagę 17,94 ton
 - zużyte urządzenia elektryczne **0,30 ton**
 - papa odpadowa **1,60 ton**
 - odpady z pogorzeliska **1,34 ton**

Odebrano i oddano do sp. Jurand **29,15 ton** zużytych opon
natomiast do spółki Biosystem oddano **34,734 ton** zużytego sprzętu elektrycznego i elektronicznego.

Ponadto przeprowadzono wraz z Urzędem Gminy zbiórkę odpadów wielkogabarytowych odbieranych bezpośrednio od mieszkańców.

W okresie od 29.05.2019r do 12.07.2019r zebrano **282,12 ton** odpadów wielkogabarytowych. Koszty zbiórki i składowania przedstawiają się następująco:

1. Składowanie na wysypisku Beskid Żywiec: **282,12 ton** na kwotę brutto **242 428,47 złotych**
2. Wartość zużytego paliwa w czasie zbiórki: 659,48 litrów x 5,08 zł, tj. **3 350,16 złotych**
3. Koszt pracy pracowników ZUK 1281 godzin x 30,20 zł tj. **38 686,20 złotych**
4. Dodatek specjalny dla pracowników **3 517,80 złotych**

5.5 Ochotnicze Straże Pożarne

Na terenie Gminy Rajcza funkcjonuje 5 jednostek Ochotniczej Straży Pożarnej. 3 z nich należą do Krajowego Systemu Ratownictwa Gaśniczego: OSP Rajcza, OSP Rycerka Dolna, OSP Zwardoń. OSP skupiają w swoich szeregach 247 członków czynnych i 29 członków wspierających. Jednostki na terenie naszej gminy są wyposażone w niezbędny sprzęt do ratownictwa. Członkowie tych jednostek są należycie wyposażeni w umundurowanie ochrony osobistej. W sumie na podziale bojowym znajduje się



12 pojazdów ratowniczo- pożarniczych. W roku 2019 poszczególne jednostki były alarmowane do działań ratowniczych.

1. OSP Rajcza – pożary 27, miejscowe zagrożenie 26
2. OSP Rycerka Górna – pożary 19, miejscowe zagrożenie 20
3. OSP Rycerka Dolna – pożary 11, miejscowe zagrożenie 4
4. OSP Sól – pożary 15, miejscowe zagrożenie 21
5. OSP Zwardoń – pożary 13, miejscowe zagrożenie 16

W sumie wyjazdów do pożarów było 85, natomiast do miejscowych zagrożeń 87.

Alarmów fałszywych- 13

W roku 2019 został przeprowadzony w miesiącu kwietniu finał gminy „Ogólnopolskiego Turnieju Wiedzy Pożarniczej” w którym, brały udział delegacje Szkoły Podstawowej z naszej gminy.

W miesiącu sierpniu odbyły się na stadionie gminnym Gminne Zawody Sportowo-Pożarnicze jednostek OSP Gminy Rajcza. W budżecie gminy Rajcza na rok 2019 w dziale bezpieczeństwo publiczne i ochrona przeciwpożarowa zostały zaplanowane środki na gotowość bojową w wysokości 300.000 zł w tym dotacja celowa dla OSP Rycerka Dolna na zakup samochodu terenowego ratowniczego w wysokości 100.000 zł. Pozostałe środki to wydatki bieżące na zakup paliwa, przeglądy samochodów oraz sprzętu, ekwiwalent za udział w akcjach ratowniczych dla strażaków, koszty osobowe konserwatorów sprzętu i opału (ogrzewanie części bojowej).

W 2019 roku przeprowadzono również badania medyczne dla ratowników i strażaków na łączną kwotę 23.636 zł. Jest to niezbędny element do procedury ubezpieczenia strażaków ratowników.

Ważniejsze zakupy w 2019 roku na potrzeby OSP:

1. OSP Rajcza – remont części bojowej (Fundusz Sołecki) , drabina (5.020,00 zł)
2. OSP Rycerka Górna – aparaty ochrony dróg oddechowych (10.800,00zł)
3. OSP Rycerka Dolna – Samochód terenowy (99.600,00 zł), akumulator (1.400,00 zł)
4. OSP Sól - węże tłoczne (950,03 zł), akumulator oraz opony (ok.2.600,00 zł)
5. OSP Zwardoń – akumulator, opony (ok 2.600,00 zł)

Ponad to wydatkowano w sumie kwotę 8.750,00 zł na zakup drobnego sprzętu i urządzeń dla OSP.

W wyniku przeprowadzonej kontroli gotowości bojowej przez Komendanta Powiatowej Państwowej Straży Pożarnej w 2019 r. jednostki uzyskiwały wynik bardzo dobry. Świadczy to o wysokim wyszkoleniu strażaków ratowników, należyście utrzymanego sprzętu i mobilności.



6. REALIZACJA UCHWAŁ RADY GMINY RAJCZA

W okresie objętym Raportem Rada Gminy odbyło 13 sesji. W tym okresie podjętych zostało 85 uchwał.

4 luty 2019:

- Uchwała NR IV/23/2019 w sprawie regulaminu dostarczania wody i odprowadzania ścieków na terenie Gminy Rajcza;
- Uchwała NR IV/24/2019 w sprawie wyboru metody ustalania opłaty za gospodarowanie odpadami komunalnymi oraz wysokości stawki tej opłaty;
- Uchwała NR IV/25/2019 w sprawie ryczałtowej stawki opłaty za gospodarowanie odpadami komunalnymi odbieranymi z nieruchomości, na których znajdują się domki letniskowe lub innych nieruchomości wykorzystywanych na cele rekreacyjno-wypoczynkowe, wykorzystywane jedynie przez część roku;
- Uchwała NR IV/26/2019 w sprawie podwyższenia kryterium dochodowego uprawniającego do przyznania pomocy w zakresie dożywiania oraz odstąpienia od zwrotu wydatków w zakresie dożywiania w formie posiłku albo świadczenia rzeczowego w postaci produktów żywnościowych w ramach wieloletniego rządowego programu „Posiłek w szkole i w domu” na lata 2019-2023;
- Uchwała NR IV/27/2019 w sprawie uchylenia Uchwały Rady Gminy Rajcza nr XLIX/283/2018 z dnia 21 marca 2018 roku w sprawie przyjęcia przez Gminę Rajcza od Powiatu Żywieckiego wykonania zadania publicznego;
- Uchwała NR IV/28/2019 w sprawie wyrażenia zgody na zawarcie umowy dzierżawy nieruchomości gruntowych – na czas oznaczony do 3 lat;
- Uchwała NR IV/29/2019 w sprawie wyrażenia zgody na zawarcie kolejnej umowy najmu lokalu użytkowego – na czas oznaczony do 3 lat z przeznaczeniem na siedzibę Oddziału Górali Żywieckich Związku Podhalań;
- Uchwała NR IV/30/2019 w sprawie wyrażenia zgody na zawarcie kolejnej umowy najmu lokalu użytkowego – na czas oznaczony do 3 lat z przeznaczeniem na archiwum dokumentów Publicznego Ośrodka Zdrowia w Rajczy;
- Uchwała NR IV/31/2019 w sprawie wyrażenia zgody na nieodpłatne przyjęcie na rzecz Gminy Rajcza działki gruntu położonej w miejscowości Rycerka Górna oznaczonej numerem ewidencyjnym 6527/14;
- Uchwała NR IV/32/2019 w sprawie przyjęcia planów pracy stałych komisji Rady Gminy Rajcza na 2019 rok;
- Uchwała NR IV/33/2019 w sprawie zmiany Wieloletniej Prognozy Finansowej Gminy Rajcza;
- Uchwała NR IV/34/2019 w sprawie zmiany w budżecie Gminy Rajcza na rok 2019.

12 marzec 2019:

- Uchwała NR V/35/2019 w sprawie przejęcia obowiązków odbioru odpadów komunalnych od właścicieli nieruchomości na których nie zamieszkują mieszkańcy, a powstają odpady komunalne;
- Uchwała NR V/36/2019 w sprawie ustalenia ryczałtowej stawki opłaty za gospodarowanie odpadami komunalnymi za rok dla nieruchomości, na których znajdują się domki letniskowe lub innych nieruchomości wykorzystywanych na cele rekreacyjno-wypoczynkowe, wykorzystywane jedynie przez część roku oraz stawki opłaty za pojemnik o określonej pojemności;
- Uchwała NR V/37/2019 w sprawie zmiany Wieloletniej Prognozy Finansowej Gminy Rajcza;
- Uchwała NR V/38/2019 w sprawie zmiany w budżecie Gminy Rajcza na rok 2019.

28 marzec 2019:

- Uchwała NR VI/39/2019 w sprawie przyjęcia „Programu opieki nad zwierzętami bezdomnymi oraz zapobiegania bezdomności zwierząt na terenie Gminy Rajcza w 2019 roku”;



- Uchwała NR VI/40/2019 w sprawie ustalenia sieci publicznych przedszkoli, oddziałów przedszkolnych w szkołach podstawowych prowadzonych przez Gminę Rajcza;
- Uchwała NR VI/41/2019 w sprawie ustalenia planu sieci publicznych szkół podstawowych prowadzonych przez Gminę Rajcza oraz określenia granic obwodów publicznych szkół podstawowych, od dnia 1 września 2019 roku;
- Uchwała NR VI/42/2019 w sprawie uzupełniania składu Komisji ds. Finansów i Rozwoju Gospodarczego;
- Uchwała NR VI/43/2019 w sprawie uzupełniania składu Komisji ds. Społecznych i Porządku Publicznego;
- Uchwała NR VI/44/2019 w sprawie zmiany w budżecie Gminy Rajcza na rok 2019.

4 kwiecień 2019:

- Uchwała NR VII/45/2019 w sprawie przystąpienia do realizacji projektu pn. ” Zagospodarowanie miejsc publicznych w sołectwie istotnych z uwagi na dobro wspólne mieszkańców poprzez budowę wiaty turystyczno-grillowej na istniejącej płycie betonowej w parku wiejskim w Rajczy”;
- Uchwała NR VII/46/2019 w sprawie zmiany Wieloletniej Prognozy Finansowej Gminy Rajcza;
- Uchwała NR VII/47/2019 w sprawie zmiany w budżecie Gminy Rajcza na rok 2019.

16 maj 2019:

- Uchwała NR VIII/48/2019 w sprawie uzgodnienia wykonania prac polegających na usunięciu obumarłych gałęzi w obrębie pomnika przyrody- Jesion wyniosły o nr 240 rosnącego na terenie Parafii Rzymskokatolickiej w Rajczy;
- Uchwała NR VIII/49/2019 w sprawie zmian w Regulaminie utrzymania czystości i porządku na terenie Gminy Rajcza;
- Uchwała NR VIII/50/2019 w sprawie określenia górnych stawek opłat ponoszonych przez właścicieli nieruchomości, którzy pozbywają się z terenu nieruchomości nieczystości ciekłych, oraz właścicieli nieruchomości, którzy nie są zobowiązani do ponoszenia opłat za gospodarowanie odpadami komunalnymi na rzecz Gminy Rajcza;
- Uchwała NR VIII/51/2019 w sprawie dopłaty do taryfowych grup odbiorców usług;
- Uchwała NR VIII/52/2019 w sprawie zmiany w budżecie Gminy Rajcza na rok 2019.

26 czerwiec 2019:

- Uchwała NR IX/53/2019 w sprawie udzielenia Wójtowi Gminy wotum zaufania;
- Uchwała NR IX/54/2019 w sprawie zatwierdzenia rocznego sprawozdania finansowego wraz ze sprawozdaniem z wykonania budżetu Gminy Rajcza za 2018 rok;
- Uchwała NR IX/55/2019 w sprawie udzielenia Wójtowi Gminy absolutorium z tytułu wykonania budżetu za 2018 rok;
- Uchwała NR IX/56/2019 w sprawie ustalenia wysokości opłat za korzystanie z wychowania przedszkolnego w publicznych przedszkolach, oddziałach przedszkolnych w publicznych szkołach podstawowych oraz publicznych innych formach wychowania przedszkolnego prowadzonych przez Gminę Rajcza;
- Uchwała NR IX/57 /2019 w sprawie zmiany trybu udzielania i rozliczania dotacji z budżetu Gminy Rajcza dla niepublicznych szkół, w tym prowadzących oddział przedszkolny, przedszkoli i innych form wychowania przedszkolnego, prowadzonych na terenie Gminy Rajcza oraz trybu i zakresu kontroli prawidłowości ich pobrania i wykorzystania uchwalonego uchwałą nr XLVIII/277/2018 Rady Gminy Rajcza z dnia 30 stycznia 2018 roku;



- Uchwała NR IX/58 /2019 w sprawie zasad udzielania dofinansowania niektórych form doskonalenia zawodowego nauczycieli, zatrudnionych w szkołach i przedszkolach prowadzonych przez Gminę Rajcza na rok 2019;
- Uchwała NR IX/59 /2019 w sprawie szczegółowego sposobu i zakresu świadczenia usług w zakresie odbierania odpadów komunalnych od właścicieli nieruchomości i zagospodarowania tych odpadów;
- Uchwała NR IX/60 /2019 w sprawie Regulaminu utrzymania czystości i porządku na terenie Gminy Rajcza;
- Uchwała NR IX/61 /2019 w sprawie trybu prac nad projektem uchwały budżetowej Gminy Rajcza;
- Uchwała NR IX/62 /2019 w sprawie wyrażenia zgody na zbycie w drodze bezprzetargowej części działki oznaczonej nr 811/3, o pow. 0,0052 ha położonej w Rajczy;
- Uchwała NR IX/63 /2019 w sprawie zmiany Wieloletniej Prognozy Finansowej Gminy Rajcza;
- Uchwała NR IX/64/2019 w sprawie zmiany w budżecie Gminy Rajcza na rok 2019.

9 sierpień 2019:

- Uchwała NR X/65/19 w sprawie zmiany trybu udzielania i rozliczania dotacji z budżetu Gminy Rajcza dla niepublicznych szkół, w tym prowadzących oddział przedszkolny, przedszkoli i innych form wychowania przedszkolnego, prowadzonych na terenie Gminy Rajcza oraz trybu i zakresu kontroli prawidłowości ich pobrania i wykorzystania uchwalonego uchwałą nr XLVIII/277/2018 Rady Gminy Rajcza z dnia 30 stycznia 2018 roku;
- Uchwała NR X/66/2019 w sprawie zmiany Wieloletniej Prognozy Finansowej Gminy Rajcza;
- Uchwała NR X/67/2019 w sprawie zmiany w budżecie Gminy Rajcza na rok 2019.

26 wrzesień 2019:

- Uchwała NR XI/68/2019 w sprawie Studium Uwarunkowań i Kierunków Zagospodarowania Przestrzennego Gminy Rajcza;
- Uchwała NR XI/69/2019 w sprawie powołania i przystąpienia do Stowarzyszenia Gmin i Powiatów Subregionu Południowego Województwa Śląskiego AGLOMERACJA BESKIDZKA z siedzibą w Bielsku-Białej, zrzeszającego jednostki samorządu terytorialnego z całego subregionu w celu wspólnej realizacji zadań inwestycyjnych, w tym w ramach Regionalnych Inwestycji Terytorialnych w latach 2021-2027;
- Uchwała NR XI/70/2019 w sprawie powołania Zespołu ds. zaopiniowania kandydatów na ławników do Sądu Rejonowego w Żywcu do orzekania z zakresu prawa pracy w kadencji 2020-2023;
- Uchwała NR XI/71/2019 w sprawie rozpatrzenia wniosków mieszkańców gminy Rajcza w sprawie złego stanu drogi nr 12043 w Soli-Kiczorze i konieczności jej remontu;
- Uchwała NR XI/72/2019 w sprawie wyrażenia zgody na przedłużenie umowy najmu części nieruchomości gruntowej wraz z usytuowanym na niej budynkiem gospodarczym- na czas oznaczony do 3 lat;
- Uchwała NR XI/73/2019 w sprawie zgody na przedłużenie umowy najmu lokalu użytkowego - na czas oznaczony do 3 lat;
- Uchwała NR XI/74/2019 w sprawie zaciągnięcia kredytu długoterminowego na spłatę wcześniej zaciągniętych zobowiązań z tytułu zaciągniętych kredytów;
- Uchwała NR XI/75/2019 w sprawie zmiany nazwy Gminnego Ośrodka Kultury i Sportu w Rajczy i uchwalenie statutu;
- Uchwała NR XI/76/2019 w sprawie zmiany w budżecie Gminy Rajcza na rok 2019;



15 październik 2019:

- Uchwała NR XII/77/2019 w sprawie ustalenia Regulaminu określającego wysokość oraz szczegółowe warunki obliczania i wypłacania dodatków do wynagrodzenia zasadniczego, szczegółowe warunki obliczania i wypłacania wynagrodzenia za godziny nadwymiarowe i godziny doraźnych zastępstw nauczycieli oraz wysokość i warunki przyznania nagród ze specjalnego funduszu nagród w placówkach oświatowych prowadzonych przez Gminę Rajcza;
- Uchwała NR XII/78/2019 w sprawie planu dofinansowania doskonalenia zawodowego nauczycieli zatrudnionych w szkołach i przedszkolach prowadzonych przez Gminę Rajcza na rok 2019;

25 październik 2019:

- Uchwała NR XIII/79/2019 w sprawie ustalenia regulaminu głosowania w wyborach ławnika do sądu powszechnego;
- Uchwała NR XIII/80/2019 w sprawie wyborów ławników do Sądu Rejonowego w Żywcu;
- Uchwała NR XIII/81/2019 w sprawie odmowy wygaszenia mandatu radnego;
- Uchwała NR XIII/82/2019 w sprawie odmowy wygaszenia mandatu radnego;
- Uchwała NR XIII/83/2019 w sprawie określenia wysokości stawek podatku od nieruchomości na 2020 rok;
- Uchwała NR XIII/84/2019 w sprawie Zmiany Wieloletniej Prognozy Finansowej Gminy Rajcza;
- Uchwała NR XIII/85/2019 w sprawie zmiany w budżecie Gminy Rajcza na rok 2019.

31 październik 2019:

- Uchwała NR XIV/86/2019 w sprawie współdziałania Gminy Rajcza z Gminą Milówka w zakresie zimowego utrzymania dróg.

28 listopad 2019:

- Uchwała NR XV/87/2019 w sprawie wyboru metody ustalenia opłaty za gospodarowanie odpadami komunalnymi oraz ustalenia wysokości stawki tej opłaty;
- Uchwała NR XV/88/2019 w sprawie ryczałtowej stawki opłaty za gospodarowanie odpadami komunalnymi odbieranymi z nieruchomości, na których znajdują się domki letniskowe lub innych nieruchomości wykorzystywanych na cele rekreacyjno-wypoczynkowe, wykorzystywane jedynie przez część roku;
- Uchwała NR XV/89/2019 w sprawie stawki opłaty za pojemnik lub worek o określonej pojemności, przeznaczony do zbierania odpadów komunalnych na terenie nieruchomości;
- Uchwała NR XV/90/2019 w sprawie wysokości opłat za dzierżawę miejsc na cmentarzach komunalnych na terenie Gminy Rajcza;
- Uchwała NR XV/91/2019 w sprawie uchwalenia „Programu współpracy Gminy Rajcza z organizacjami pozarządowymi oraz innymi podmiotami prowadzącymi działalność pożytku publicznego na 2020 rok”;
- Uchwała NR XV/92/2019 w sprawie zmiany uchwały nr XXX/162/16 Rady Gminy Rajcza z dnia 24 listopada 2016r. w sprawie organizacji wspólnej obsługi finansowo-księgowej, administracyjnej i organizacyjnej dla jednostek budżetowych Gminy Rajcza;
- Uchwała NR XV/93/2019 w sprawie zmiany w budżecie Gminy Rajcza na rok 2019.

12 grudnia 2019:

- Uchwała NR XVI/94/2019 w sprawie zmiany w budżecie Gminy Rajcza na rok 2019.

30 grudzień 2019:



- Uchwała NR XVII/95/2019 w sprawie Uchwalenia Wieloletniej Prognozy Finansowej Gminy Rajcza na lata 2020-2032;
- Uchwała NR XVII/96/2019 – Uchwała budżetowa 2020;
- Uchwała NR XVII/97/2019 w sprawie uchwalenia Gminnego Programu Profilaktyki i Rozwiązywania Problemów Alkoholowych oraz Przeciwdziałania Narkomanii na rok 2020;
- Uchwała NR XVII/98/2019 w sprawie ustalenia średniej ceny jednostki paliwa w Gminie Rajcza na rok szkolny 2019/2020;
- Uchwała NR XVII/99/2019 w sprawie określenia dotacji przedmiotowych dla Zakładu Usług Komunalnych w Rajczy na 2020r.;
- Uchwała NR XVII/100/2019 w sprawie przystąpienia do sporządzenia miejscowego planu zagospodarowania przestrzennego dla fragmentów obszarów miejscowości :Rajcza, Rycerka Dolna oraz Sól w Gminie Rajcza;
- Uchwała NR XVII/101/2019 w sprawie określenia górnych stawek opłat ponoszonych przez właścicieli nieruchomości, którzy pozbywają się z terenu nieruchomości nieczystości ciekłych, oraz właścicieli nieruchomości, którzy nie są zobowiązani do ponoszenia opłaty za gospodarowanie odpadami komunalnymi na rzecz Gminy Rajcza;
- Uchwała NR XVII/102/2019 w sprawie zmiany do uchwały nr XV/87/2019 Rady Gminy Rajcza z dnia 28 listopada 2019r. w sprawie wyboru metody ustalenia opłaty za gospodarowanie odpadami komunalnymi oraz ustalenia wysokości stawki tej opłaty;
- Uchwała NR XVII/103/2019 w sprawie zmiany uchwały nr XV/88/2019 Rady Gminy Rajcza z dnia 28 listopada 2019r. w sprawie ryczałtowej stawki opłaty za gospodarowanie odpadami komunalnymi odbieranymi z nieruchomości, na których znajdują się domki letniskowe lub innych nieruchomości wykorzystywanych na cele rekreacyjno-wypoczynkowe;
- Uchwała NR XVII/104/2019 w sprawie stawki opłaty za pojemnik lub worek o określonej pojemności, przeznaczony do zbierania odpadów komunalnych na terenie nieruchomości;
- Uchwała NR XVII/105/2019 w sprawie udzielenia pomocy finansowej Powiatowi Żywieckiemu na realizację zadania publicznego;
- Uchwała NR XVII/106/2019 w sprawie inkasa łącznego zobowiązania pieniężnego, poboru podatku od nieruchomości, podatku rolnego i podatku leśnego oraz określenia inkasentów i wysokości wynagrodzenia za inkaso;
- Uchwała NR XVII/107/2019 w sprawie zmiany uchwały nr XIV/81/2015 Rady Gminy Rajcza z dnia 28 października 2019r. w sprawie stawek opłaty targowej;

7. REJESTR PRZETARGÓW, ZAPYTAŃ OFERTOWYCH, ZAMÓWIEŃ, ZLECEŃ

PRZETARGI

1. Ograniczenie niskiej emisji w obiektach komunalnych w Gminie Rajcza – Termomodernizacja budynku Gminnego Ośrodka Kultury i Sportu w Rajczy. Projekt realizowany w ramach Regionalnego Programu Operacyjnego Województwa Śląskiego na lata 2014-2020 z Europejskiego Funduszu Rozwoju Regionalnego. **220.336,03 PLN brutto.**
2. Ograniczenie niskiej emisji w obiektach komunalnych w Gminie Rajcza – Termomodernizacja budynku Szkoły Podstawowej w Rycerce Dolnej. Projekt realizowany w ramach Regionalnego Programu Operacyjnego Województwa Śląskiego na lata 2014-2020 z Europejskiego Funduszu Rozwoju Regionalnego. **668.064,17 PLN brutto.**



3. Zakup paliw płynnych dla autobusów i samochodów Urzędu Gminy w Rajczy. KWOTA: Wartość zamówienia na dzień 01.07.2019 r wynosi: 77.000 litrów oleju napędowego x 5.05 PLN brutto za litr oleju napędowego = 388.850,00 PLN oraz 5.000 litrów benzyny bezołowiowej Pb 95 x 5.10 PLN brutto za litr benzyny bezołowiowej Pb 95 = 25.500,00 PLN. **414.350,00 PLN brutto.**

4. „Powodziówki”:

a) Przebudowa Drogi Do Butorów nr 642 026 S w km od 0+130 do 0+200 oraz od 0+260 do 0+340 – **129.157,53 PLN brutto.**

b) Przebudowa Drogi Na Magurę nr 642 115 S w km od 0+000 do 0+920 – **649.901,10 PLN brutto.**

c) Przebudowa Drogi Na Piętki nr 642 162 S w km od 0+070 do 0+220 – **82.735,15 PLN brutto.**

d) Przebudowa Drogi Na Wieczorek nr 642 175 S w km od 0+000 do 0+150 – **143.555,33 PLN brutto.**

e) Przebudowa Drogi Do Głębokiego nr 642 075 S w km od 0+000 do 0+190 – **135.253,81 PLN brutto.**

ŁĄCZNA KWOTA: 1.140.602,92 PLN brutto.

5. „Dowóz dzieci z terenu Gminy Rajcza do szkół i placówek oświatowych w roku szkolnym 2019/2020.”. podzieloną na trzy zadania: Część zamówienia nr 1 – „Przewóz dzieci do Szkoły Podstawowej w Zwardoniu w roku szkolnym 2019/2020 z przysiółka Stańcówka, Laliki, Myto”; Część zamówienia nr 2 – „Przewóz dzieci niepełnosprawnych do Ośrodka Rehabilitacyjno Wychowawczego „Promyk” w Milówce, ul. Jana Kazimierza 128, w roku szkolnym 2019/2020” Część zamówienia nr 3 – „Przewóz dzieci niepełnosprawnych do Centrum Rehabilitacyjno-Edukacyjnego dla Dzieci w Żywcu, ul. Wincentego Witosa 3 w roku szkolnym 2019/2020”. **Cena brutto za 1 km 2,48 PLN za wszystkie części zadania, oprócz części 1, która została unieważniona z powodu braku ofert.**

6. „Dowóz dzieci z terenu Gminy Rajcza do szkół i placówek oświatowych w roku szkolnym 2019/2020.”. **Cena brutto za 1 km 7,56 PLN.**

7. „ZIMOWE UTRZYMANIE DRÓG NA TERENIE GMINY RAJCZA W OKRESIE ZIMOWYM 2019/2020.”

ZADANIE NR 1:

a) Dojazd do stacji PKP Rajcza (do I przejazdu – łącznie z parkingiem PKS) – 1481 S – utrzymanie drogi w standardzie III przy użyciu soli drogowej.

b) Rajcza – Nickulina – 1440 S – utrzymanie drogi w standardzie IV przy użyciu materiału uszorstniającego.

c) Od granicy z Gminą Milówka do granicy z Gminą Ujszoły – 1439 S – utrzymanie drogi w standardzie III przy użyciu soli drogowej. **Łączna cena cen jednostkowych ogółem brutto wynosi: 2.149,20 PLN**

ZADANIE NR 2:

a) Dojazd do stacji PKP Zwardoń (do kościoła) – 1446 S – utrzymanie drogi w standardzie IV przy użyciu materiału uszorstniającego.

b) Rajcza – Sól – (Rondo Laliki) Zwardoń – 1447 S – utrzymanie drogi w standardzie III przy użyciu soli drogowej.

c) Droga powiatowa w Gminie Rajcza (od granicy Gminy Milówka w m. Laliki) – była DK 69 – utrzymanie drogi w standardzie III przy użyciu soli drogowej:

d) Dojazd do stacji PKP Sól – 1431 S – utrzymanie drogi w standardzie IV przy użyciu materiału uszorstniającego.

e) Droga na Kotelnicę do granicy z gminą Milówka – 1437 S – utrzymanie drogi w standardzie III przy użyciu soli drogowej. **Łączna cena cen jednostkowych ogółem brutto: 2.354,40 PLN**

ZADANIE NR 3:



a) Sól – Słanice – Bór – 6,031 km – 1445 S – utrzymanie drogi w standardzie IV przy użyciu materiału uszorstniającego. . **Łączna cena cen jednostkowych ogółem brutto: 2.354,40 PLN**

ZADANIE NR 4:

a) Rycerka Górna – Przegibek (Rycerki) – 1443 S – utrzymanie drogi w standardzie IV przy użyciu materiału uszorstniającego.

b) Rycerka Dolna – Rycerka Górna (Polana pod Raczą) – 1444 S – utrzymanie drogi w standardzie III przy użyciu soli drogowej.

c) Rycerka Górna – Ożna – utrzymanie drogi w standardzie IV przy użyciu materiału uszorstniającego.

d) Rycerka Górna – Droga „Do Magurki” – utrzymanie drogi w standardzie IV przy użyciu materiału uszorstniającego. **Łączna cena cen jednostkowych ogółem brutto: 2.332,80 PLN**

8. „ZIMOWE UTRZYMANIE DRÓG GMINNYCH, ULIC, CHODNIKÓW I PARKINGÓW NA TERENIE GMINY RAJCZA W OKRESIE ZIMOWYM 2019/2020.”

a) ZADANIE NR 1 CHODNIKI i DROGA GMINNA. Łączna cena cen jednostkowych ogółem brutto: 585,00 PLN

b) ZADANIE NR 2. SOŁECTWO RAJCZA CZ. I. Łączna cena cen jednostkowych ogółem brutto: 535,00 PLN

c) ZADANIE NR 3. SOŁECTWO RAJCZA CZ. I. Łączna cena cen jednostkowych ogółem brutto: 626,40 PLN

d) ZADANIE 4. – SOŁECTWO RAJCZA CZ.III. Łączna cena cen jednostkowych ogółem brutto: 1.004,40 PLN

e) ZADANIE NR 5: SOŁECTWO RAJCZA – PARKINGI I ULICE. Łączna cena cen jednostkowych ogółem brutto: 485,00 PLN

f) ZADANIE NR 6. SOŁECTWO RYCERKA DOLNA – DROGI GMINNE. Łączna cena cen jednostkowych ogółem brutto: 545,40 PLN

9. „ZIMOWE UTRZYMANIE DRÓG GMINNYCH I PARKINGÓW NA TERENIE GMINY RAJCZA W OKRESIE ZIMOWYM 2019/2020.”

a) ZADANIE NR 1 SOŁECTWO RYCERKA GÓRNA. Łączna cena cen jednostkowych ogółem brutto: 594,00 PLN

b) ZADANIE NR 2. SOŁECTWO SÓL. Łączna cena cen jednostkowych ogółem brutto: 567,00 PLN

c) ZADANIE NR 3. SOŁECTWO SÓL-KICZORA. Łączna cena cen jednostkowych ogółem brutto: 567,00 PLN

d) ZADANIE 4. – SOŁECTWO ZWARDÓŃ. Łączna cena cen jednostkowych ogółem brutto: 1.024,00 PLN

10. Zakup paliw płynnych dla samochodów i urządzeń Zakładu Usług Komunalnych w Rajczy. Wartość zamówienia na dzień 01.12.2019 r. wynosi: 40.000 litrów oleju napędowego x 4.89 PLN brutto za litr oleju napędowego = 195.600,00 PLN brutto oraz 200 litrów benzyny bezołowiowej Pb 95 x 4.88 PLN brutto za litr benzyny bezołowiowej Pb 95 = 976,00 PLN brutto. **ŁĄCZNA KWOTA: 196.576,00 PLN brutto.**

ZAPYTANIA OFERTOWE:

1. Dostawa używanego samochodu dostawczego dla Gminy Rajcza. **45.000,00 PLN brutto.**

2. Budowa wiaty turystyczno-grillowej w parku Wiejskim w Rajczy realizowana ze środków budżetu Województwa Śląskiego w Marszałkowskim Konkursie „Inicjatywa Sołecka”. **129.002,99 PLN brutto.**

3. Druk gazetki gminnej w nakładzie 3500 egzemplarzy. **6.580,50 PLN brutto.**



4. Zakup drabiny strażackiej DNW 3080/3 dla OSP Rajcza. **5.020,86 PLN brutto.**

5. Zakup i dostawa opału w sezonie grzewczym 2019/2020.

a) 112.500,58 PLN brutto (kwota z umowy)

b) 1.436,00 PLN brutto (zamówienie)

c) 3.850,00 PLN brutto (zamówienie)

d) 6.400,00 PLN brutto (zamówienie)

ŁĄCZNA KWOTA: 124.186,58 PLN brutto.

6. Odbiór, transport oraz unieszkodliwianie materiałów zawierających azbest, od mieszkańców Gminy Rajcza w 2019 roku. – w ilości około 73,62 Mg. **25 999,64 PLN brutto.**

7. Dostawa i wykonanie usługi montażu urządzeń siłowni plenerowej w ramach realizacji zadania pn.: „Budowa Otwartej Strefy Aktywności w miejscowości Rycerka Górna nr działek 7194/118 i 8610/10 – Dostawa i montaż urządzeń siłowni plenerowej. **26.744,16 PLN brutto.**

8. Wykonanie robót ogólnobudowlanych w ramach realizacji zadania pn.: „Budowa Otwartej Strefy Aktywności w miejscowości Rycerka Górna nr. działek 7194/118 i 8610/10.” **20.910,00 PLN brutto.**

9. Wykonanie projektu uproszczonego dla inwestycji pn.: „Przebudowa drogi gminnej w miejscowości Zwardoń Bór do Schroniska PTTK w Zwardoniu w km od 2+560 do 3+127.” **4.500 PLN brutto.**

10. Wykonanie projektu budowlanego dla inwestycji pn.: „Budowa zintegrowanego węzła przesiadkowego w Rajczy”. **37.000,00 PLN brutto.**

11. Opracowanie dokumentacji aplikacyjnej wraz z wymaganymi załącznikami dla zadania pn.: „Budowa zintegrowanego węzła przesiadkowego w Rajczy” w związku z ogłoszonym konkursem w ramach Osi priorytetowej 4. Efektywność energetyczna, odnawialne źródła energii i gospodarka niskoemisyjna. Poddziałanie: 4.5.2 Niskoemisyjny transport miejski oraz efektywne oświetlenie. **14.760,00 PLN brutto.**

12. Opracowanie dokumentacji projektowo-kosztorysowej dla budowy kładki pieszo-rowerowej na Sole w parku w Rajczy. **59.040,00 PLN brutto.**

13. Opracowanie dokumentacji aplikacyjnej wraz z wymaganymi załącznikami dla polskiej części projektu dotyczącej priorytetu inwestycyjnego: „Zwiększanie mobilności regionalnej poprzez łączenie węzłów drugorzędnych i trzeciorzędnych z infrastrukturą TEN-T, w tym z węzłami multimodalnymi” na potrzeby naboru w ramach Programu Współpracy Transgranicznej Interreg V-A Polska-Słowacja w ramach drugiej osi priorytetowej Programu „Zrównoważony transport transgraniczny”, w ramach którego ma zostać wykonana przebudowa drogi gminnej w m. Zwardoń Bór do schroniska PTTK w Zwardoniu w km od 2+560 do km 3+127. **8.856,00 PLN brutto.**

14. zakup i dostawa używanego samochodu specjalnego typu „hakowiec” do przewozu kontenerów KP-7 dla Gminy Rajcza. **30.750,00 PLN brutto**

15. „Opracowanie Programu Ochrony Środowiska dla Gminy Rajcza na lata 2020-2023 z perspektywą do roku 2026” współfinansowanego ze środków Wojewódzkiego Funduszu Ochrony Środowiska i Gospodarki Wodnej w Katowicach.

a) Etap I – 3.507,00 PLN brutto do 20.12.2019 r.

b) Etap II – 10.515,00 PLN brutto do 19.06.2020 r.

ŁĄCZNA KWOTA: 14.022,00 PLN brutto.



ZAMÓWIENIA:

1. Tablice emaliowane oraz flagi i drzewce wraz z dostawą. **1.713,39 PLN brutto.**
2. Znaki drogowe. **3.407,10 PLN brutto.**
3. Materiały potrzebne do dokonania naprawy instalacji wodnej i pompy zasilającej w budynku komunalnym w Rajczy dolnej. **4.354,80 PLN brutto.**
4. Materiały budowlane niezbędne do remontu mieszkania komunalnego stanowiącego własność gminy Rajcza, znajdującego się w Soli-Kiczorze w dawnym budynku szkoły. **7.500,00 PLN brutto.**
5. Materiały budowlane niezbędne do remontu mieszkania komunalnego stanowiącego własność gminy Rajcza, znajdującego się w Soli-Kiczorze w dawnym budynku szkoły. **1.439,87 PLN brutto.**
6. Sprzęt dla osp rycerka górna. **10.800,00 PLN brutto.**
7. 4 kosze na śmieci. **1.225,08 PLN brutto.**
8. 2 lustra drogowe fi 600 wraz ze słupkami oraz obejmami. **1.028,28 PLN brutto.**
9. Dostęp on-line do programów: Inforlex administracja standard net oraz Inforlex administracja standard na okres od 01.01.2020 do 31.12.2020 oraz prenumeratę czasopisma rachunkowość budżetowa standard o nr od 1/20 do 24/20. **3.669,00 PLN brutto**
10. Sprzęt ratownictwa medycznego. **9.996,48 PLN brutto.**
11. Armatura i części do podłączenia studni głębinowej na sali gimnastycznej w Zwardoniu. **3.200,00 PLN brutto.**
12. Dostawa 5 jednostronnych tablic informacyjnych wykonanych zgodnie z wytycznymi Ministerstwa Spraw Wewnętrznych i Administracji. **1.100,00 PLN brutto.**
13. Dostawa 4 ławek oraz 2 koszy do Otwartej Strefy Aktywności II przy OSP w Rycerce Górnej. **3.087,30 PLN brutto.**
14. Sprzęt elektroniczny do Świetlicy Środowiskowej w Rycerce Górnej. **2.010,00 PLN brutto**

ZLECENIA

1. Odśnieżanie dachów w budynkach komunalnych Gminy Rajcza. **5 PLN brutto za m² powierzchni dachowej (Zbigniew Wojciech Miszczyk)**
2. Dodatkowa usługa odśnieżania w sołectwie Zwardoń na drogach gminnych. **160,00 PLN brutto za godzinę pracy. (ADAMEX)**
3. Wykonanie dodatkowej usługi odśnieżania w sołectwie Zwardoń na drogach gminnych. **110,00 PLN brutto za godzinę pracy. (Fiedor Adam)**
4. Wykonanie przeglądu okresowego oraz legalizacji aparatów powietrznych AirGo dla OSP Rycerka Dolna. **KWOTA: 7.380,00 PLN brutto.**
5. Wykonanie dodatkowej usługi odśnieżania w sołectwie Zwardoń na drogach gminnych. **110,00 PLN brutto.**
6. Wykonanie usług dotyczących odbioru, usunięcia i utylizacji zwierząt z terenu Gminy Rajcza. **4.179,60 PLN brutto.**
7. Wykonanie projektu budowlano-wykonawczego dot. instalacji hydrantów wewnętrznych w budynku Urzędu Gminy w Rajczy. **2.750 PLN brutto.**
8. Wykonanie usług dotyczących załadunku i przewozu zwierząt z terenu Gminy Rajcza. **3.690,00 PLN brutto.**



9. Wykonanie dodatkowego doposażenia samochodu dostawczego Fiat Ducato, zakupionego na potrzeby Gminy Rajcza. **6.765,00 PLN brutto.**
10. Wykonanie Instrukcji Bezpieczeństwa Pożarowego dla Urzędu Gminy w Rajczy. **1.600,00 PLN brutto.**
11. Dostawa 20 ton piasku na stadion gminny w Rajczy wraz z rozrzutem. **1.500,00 PLN brutto.**
12. Dostawa i instalację systemu rejestracji czasu pracy dla Urzędu Gminy w Rajczy. **4.745,34 PLN brutto.**
13. Dokończenie budowy ogrodzenia boiska szkolnego przy świetlicy środowiskowej w Soli-Kiczorze. **12.544,00 PLN brutto (FS).**
14. Wykonanie projektu uproszczonego dla inwestycji pn.: „Przebudowa drogi o długości ok. 190 mb Rycerka Dolna Do Głębokiego w Rycerze Dolnej”. **5.227,50 PLN brutto.**
15. Wykonanie projektu uproszczonego dla inwestycji pn.: „Przebudowa drogi o długości ok. 380 mb Rajcza do Butorów w Rajczy”. **5.781,00 PLN brutto.**
16. Wykonanie projektu uproszczonego dla inwestycji pn.: „Przebudowa drogi o długości ok. 150 mb Sól Kiczora Piętki w Soli”. **5.289,00 PLN brutto.**
17. Wykonanie projektu uproszczonego dla inwestycji pn.: „Przebudowa drogi Na Magórę nr 642115 w km 0+000-0+920 w Rycerze Górnej.” **7.626,00 PLN brutto.**
18. Wykonanie projektu uproszczonego dla inwestycji pn.: „Przebudowa drogi Na Wieczorek nr 642175 w km 0+000-0+150 Zwardoń.” **5.719,50 PLN brutto.**
19. Wykonanie kosztorysu na roboty budowlane związane z adaptacją pomieszczeń w gimnazjum na bibliotekę. **3.444,00 PLN brutto**
20. Wykonanie rozdziału instalacji elektrycznej w budynku komunalnym w Soli-Kiczorze nr 296. **3.500,00 PLN brutto.**
21. Montaż trzech lamp ledowych, montaż trzech wieszaków, montaż przewodów, montaż układu pomiarowego. **2.500,00 PLN brutto.**
22. Wykonanie przebudowy pionu energetycznego zasilającego i wymianę zabezpieczeń na budynku GOKiS w Rajczy. **1.800,00 PLN brutto.**
23. wykonanie modernizacji oświetlenia ulicznego na ul. Ludowej w Rajczy. **1.700 PLN brutto.**
24. Wykonanie malowania świetlicy środowiskowej w budynku GOKiS w Rajczy z materiału powierzono. **1. 500,00 PLN brutto.**
25. Wykonanie remontu uszkodzonego odcinka kanalizacji deszczowej w Zwardoniu na drodze do zbiornika przeciwpożarowego. **3.500,00 PLN brutto.**
26. Wykonanie przepustu na drodze gminnej do Węglarzy w Zwardoniu. **1.600,00 PLN brutto.**
27. przebudowa instalacji elektrycznej w budynku komunalnym w Soli Kiczorze nr 296. **500,00 PLN brutto.**
28. Montaż barierek energochłonnych na drodze gminnej „Do Pichutów” w Rajczy. **10.000,00 PLN brutto (FS)**
29. Wykonanie koparką oraz ciągnikiem z przyczepą prac ziemnych w parku w Rajczy. **2.169,72 PLN brutto.**
30. Zakup i montaż rur odprowadzających wody opadowe na drodze do Pichutów w Rajczy. **12.890,00 brutto.**



31. Wykonanie usługi koszenia poboczy i rowów przy drogach powiatowych na terenie Gminy Rajcza. **150,00 brutto za godz. Firma: IDEA Marzena Bogdał**
32. Wykonanie usługi wywozu wielkich gabarytów. **184,50 brutto za godz. FIRMA USŁUGI OGÓLNOBUDOWLANE Łukasz Rybarski.**
33. Wykonanie usługi koszenia poboczy dróg powiatowych na terenie Gminy Rajcza. **150,00 brutto za godz. „Na Beskidku” Ryszard Ligocki.**
34. Wykonanie remontu budynku komunalnego w miejscowości Sól-Kiczora. **8.610,00 PLN brutto**
35. Dokończenie budowy ogrodzenia boiska szkolnego przy świetlicy środowiskowej w Soli-Kiczorze na długości 30 m. **4.212,00 PLN brutto**
36. Dostawa oraz naprawa nawodnienia stadionu gminnego w związku z awarią. **2.591,40 PLN brutto;**
37. Wykonanie prac oczyszczenia betonowego stopnia na potoku Rycerka w miejscowości Rycerka Górna w km 5+022. **2.000,00 PLN brutto;**
38. Zamontowanie lampy w przysiółku Janoci na istniejącym słupie w okolicy budynku 518 B. **3.000, PLN brutto;**
39. Wykonanie oświetlenia ulicznego w miejscowości Rajcza na działce nr 214/3. **4.850,00 PLN brutto;**
40. Wykonanie budowy oświetlenia wzdłuż drogi powiatowej w Soli. **25.000,00 PLN brutto;**
41. Wykonanie budowy oświetlenia wzdłuż drogi powiatowej w kierunku Soli. **21.000,00 PLN brutto;**
42. Wykonanie prac remontowych na drogach gminnych i rowach odwadniających. **3.000,00 PLN brutto;**
43. Wykonanie prac remontowych na drogach gminnych i rowach odwadniających. **7.000,00 PLN brutto;**
44. Wykonanie prac remontowych na drogach gminnych i rowach odwadniających. **6.000,00 PLN brutto;**
45. Wykonanie ogrodzenia na cmentarzu komunalnym w Zwardoniu. **10.100,00 PLN brutto.**
46. Wykonanie modernizacji drogi do przysiółka Za Dział na rozwidleniu do p. Sobel. **17.145,00 PLN brutto**
47. Dostawa zestawu zabawowego drewnianego. **11.000,00 PLN brutto;**
48. Wykonanie uporządkowania terenów zieleni gminnej znajdującej się koło budynku komunalnego w miejscowości Sól-Kiczora. **3.905,00 PLN brutto.**
49. Wykonanie remontu drogi w Soli Zagajce na długości 70 mb. **9.000,00 brutto.**
50. Dostawa i montaż mikrofonów do transmisji posiedzeń Rady Gminy Rajcza. **10.750,00 brutto.**
51. Wykonanie ogrodzenia przy przedszkolu i sołtysówce w Rajczy. **17.200,00 brutto.**
52. Wykonanie oświetlenia ulicznego w miejscowości Rycerka Dolna na działce 5025/1 – **5.090,00 brutto.**
53. Wykonanie oświetlenia ulicznego w miejscowości Rycerka Dolna wzdłuż drogi gminnej na działce 1135 z dobudową odcinka sieci oświetleniowej oraz zabudową oprawy. **5.640,00 brutto.**
54. Przegląd techniczny ścianki wspinaczkowej znajdującej się w Hali Sportowej przy Szkole Podstawowej nr 1 w Rajczy. **2.226,30 brutto.**
55. Dostawa oraz montaż zewnętrznych urządzeń sportowych przy boisku ogólnodostępnym w miejscowości Rycerka Górna. **11.080,00 brutto.**
56. Wymiana pokrycia dachowego trybun stadionu gminnego. **25.000,00 PLN brutto.**
57. Wykonanie remontu części bojowej w garażu OSP Rajcza. **5.000,00 PLN brutto (Fundusz Solecki)**
58. Wykonanie 22 kompletów stelaży metalowych do zabudowy ławek w Parku i na terenach zielonych w Rajczy. **5.412,00 PLN brutto.**



59. Wykonanie 8 kompletów stelaży metalowych do zabudowy ławek z przeznaczeniem na zagospodarowanie na terenie Kwatery Legionistów na cmentarzu w Rajczy. **1.968,00 PLN brutto.**
60. Wykonanie wiercenia studni głębinowej dla Sali gimnastycznej przy Szkole Podstawowej w Zwardoniu. **10 PLN brutto za 1 / mb odwiertu. – Czerwiński Wojciech GEOSYSTEMY**
61. Wykonanie instalacji telewizji dozorowej. **27.000,00 PLN brutto;**
62. Wykonanie prac instalatorskich i budowlanych związanych z podłączeniem studni głębinowej na sali gimnastycznej w Zwardoniu. **3.500,00 PLN brutto.**
63. Wykonanie prac spycharko-koparką związanych z budową studni głębinowej przy sali gimnastycznej w Zwardoniu. **2.000,00 PLN brutto**
64. Wykonanie nakładki asfaltowej na drodze do Butorów w Rajczy o dł. 60m x szer. 2,8m x gr. 5cm. **6.000 PLN brutto.**
65. Załadunek oraz wywóz odpadów wielkogabarytowych na wysypisko śmieci w Żywcu. **9.840,00 PLN brutto.**
66. Wykonanie instalacji hydrantowej w Urzędzie Gminy od piwnic do trzeciego pięta wraz zamontowaniem 4 hydrantów (bez hydroforni i hydrantu w piwnicy). **15.000,00 PLN brutto.**
67. Wykonanie kompleksowego remontu dwóch łazienek w Urzędzie Gminy (parter i II piętro) oraz malowanie klatki schodowej z korytarzami od parteru do III piętra. **73.000,00 PLN brutto.**
68. Wykonanie remontu mostu Czanieckich w Rycerze Górnej. **3.665,40 PLN brutto.**
69. Poprawa odwodnienia i nawierzchni drogi w przyczółku do Szatanika w Rycerze Górnej. **6.150,00 PLN brutto.**
70. Wykonanie remontu siłowni w Rajczy. **12.600,00 PLN brutto.**
71. Opracowanie dokumentacji projektowej dotyczącej wykonania mostku nad potokiem Nickulina w ciągu drogi rowerowej w Rajczy. **15.375,00 PLN brutto.**
72. Wykonanie prac malarskich w ramach termomodernizacji budynku Urzędu Gminy Rajcza. **33.480,35 PLN brutto.**
73. Wykonanie koncepcji przebiegu ścieżki rowerowej na mapach do celów projektowych oraz wykonanie projektu zagospodarowania terenu dla zadania pn.: „Budowa trasy rowerowej od remizy OSP do ośrodka Brzeszcze w Rycerze Dolnej”. **11.500,00 PLN brutto.**

8. WSPÓŁPRACA Z INNYMI SAMORZĄDAMI ORAZ ORGANIZACJAMI

Gmina Rajcza od lat współpracuje z kilkoma samorządami z Polski oraz z zagranicy. Polskie Gminy z którymi współpracujemy to: Gmina Łobez, Miasteczko Śląskie, Łęki Szlacheckie, Rozprza, Moszczenica. Stosunki między gminami są bardzo dobre. Samorządowcy z zaprzyjaźnionych gmin regularnie uczestniczą w wydarzeniach organizowanych przez Gminę Rajcza, natomiast my staramy się rewanżować i angażować w podobnym stopniu.

Kolejna grupa zaprzyjaźnionych samorządów są to partnerzy zagraniczni. Należą do nich takie gminy jak: Ošadnica , Skalite, Źylina, Nova Bystrica (Słowacja), Dolna Łomna, Kosariska (Czechy) oraz Gmina Lambrugo (Włochy). Z samorządami słowackimi w dużej mierze staramy się realizować różnego rodzaju projekty unijne, głównie dotyczące współpracy transgranicznej.



W 2019 roku trwały przygotowywania do realizacji projektu.

Gmina Rajcza należy również do Lokalnej Grupy Działania „Żywiecki Raj” w ramach której sama gmina jak i jej mieszkańcy (przedsiębiorcy) mogą starać się o pozyskanie dofinansowań ze środków unijnych w ramach Programu Rozwoju Obszarów Wiejskich.

Kolejną organizacją do której należy Gmina Rajcza jest **Euroregion Beskidy**. Dzięki organizacji można pozyskać środki z funduszy europejskich na działania i projekty nieinfrastrukturalne (tzw. miękkie).

Gmina Rajcza jest członkiem **Związku Międzygminnego ds. Ekologii w Żywcu**, który prowadzi inwestycję w imieniu gmin Żywiecczyny.

Od 2011 roku na terenie Gminy Rajcza wykonywana była kanalizacja I i II etap. W 2019r. przystąpiono do fazy II i II a kanalizacji.

Do roku 2032 Gmina zobowiązana jest do spłacania składek do Związku na pokrycie realizacji powyższych inwestycji.

Ponadto Gmina Rajcza przystąpiła do realizacji projektu „Słoneczna Żywiecczyna” na lata 2019-2021 o wartości 234.394,00zł

W 2019 roku Gmina Rajcza nawiązała współpracę z **13-stą Śląską Brygadą Obrony Terytorialnej**. W budynku niedokończonego Gimnazjum Terytorialsi przeprowadzili ćwiczenia z elementami tzw. czarnej taktyki. Umożliwiliśmy prowadzenie ćwiczeń na terenie zurbanizowanym oraz bliższe poznanie działań Obrony Terytorialnej lokalnej społeczności.

Wojska organizują pokazy sprzętu oraz pierwszej pomocy przedmedycznej, które są prezentowane w trakcie imprez okolicznościowych organizowanych na terenie Gminy Rajcza.

Od lipca 2019 roku Gmina współpracuje z **organizacją OTOZ Animals Inspektorat Bielsko – Żywiecki**, która działa zgodnie z ustawą o ochronie zwierząt oraz ustawą o działalności Organizacji Pożytku Publicznego i Wolontariatu. Działania organizacji polegają na interwencjach w sprawach niehumanitarnego traktowania zwierząt.

Ich głównym celem jest odmienienie losu źle traktowanych zwierząt.

8. PODSUMOWANIE

Dziękuję za zapoznanie się z Raportem o Stanie Gminy Rajcza za rok 2019.

Mam nadzieję, że powyższy dokument przekazał Państwu informacje o funkcjonowaniu naszej Gminy w sposób jasny i przejrzysty.

Jest to dokument opisujący realizację inwestycji, stan finansowy oraz przedstawia działania realizowane na rzecz naszego wspólnego dobra.

Każdy z nas przyczynia się do budowania i rozwoju naszej małej ojczyzny o którą powinniśmy się wspólnie troszczyć i dbać o jej wizerunek.

Priorytetem naszej gminy jak i wielu innych samorządów jest podnoszenie jakości życia mieszkańców. Stawiamy czoła różnym wyzwaniom, aby to uczynić. Staramy się zapewnić jak najwyższą jakość działania w sferze kultury, tradycji, wypoczynku, infrastruktury, dostępu do edukacji, ochrony środowiska. Z każdym rokiem staram się wraz z zespołem współpracowników podnosić atrakcyjność naszej gminy. W 2019 roku zostało wykonanych wiele inwestycji oraz przygotowywaliśmy się do realizacji nowych zadań z udziałem dofinansowań z funduszy unijnych. Dzięki tym działaniom mamy możliwość pozyskiwania środków i realizację interesujących i słusznych przedsięwzięć.

Staramy się w pełni korzystać z dostępności do uzyskania pieniędzy zewnętrznych.



Dziękuję wszystkim mieszkańcom Gminy a w szczególności Radnym i Sołtysom za współpracę, wsparcie, pomysły. Słowa podziękowania należą się również pracownikom, którzy przyczynili się do powstania tego dokumentu.

Zachęcam wszystkich mieszkańców do aktywnego uczestnictwa w życiu sołectw poprzez włączanie się do udziału w spotkaniach wiejskich, wydarzeniach kulturalnych i sportowych organizowanych na terenie naszej gminy. Dzięki aktywności społecznej wszyscy wspólnie podnosimy atrakcyjność naszego regionu i wspieramy jego rozwój oraz budujemy markę „Rajcza”.

Staramy się w sposób strategiczny i przemyślany dążyć do realizacji oczekiwań mieszkańców.

Zapraszam do odwiedzania naszej strony internetowej Urzędu Gminy Rajcza www.rajcza.pl oraz śledzenia naszego fanpage'u na facebooku - „Aktywna Rajcza”, gdzie znajdziecie Państwo wszystkie aktualne informacje dotyczące działań na terenie naszej gminy. Z każdą informacją staramy się dotrzeć do mieszkańców za pośrednictwem sieci Internet oraz tablic ogłoszeń w naszych sołectwach i urzędzie.

