

Zamawiający :

Wójt Gminy Rajcza

34-370 Rajcza, ul. Górska 1

Przedsięwzięcie:

Miejscowy plan zagospodarowania przestrzennego Gminy Rajcza nr 1/2024,
obejmujący obszar położony w miejscowości Sól

Temat opracowania:

PROGNOZA ODDZIAŁYWANIA NA ŚRODOWISKO

Opracowanie:

mgr inż. arch. Małgorzata Łapeta

Gliwice, czerwiec 2025 r.

SPIS TREŚCI

1. Streszczenie w języku niespecjalistycznym.	4
2. Przedmiot prognozy.	8
2.1 Podstawa prawna opracowania.	8
2.2 Materiały i metody wykorzystane do wykonywania opracowania.	9
3. Dotychczasowe sposoby zagospodarowania, urządzania oraz użytkowania terenu.....	9
3.1 Opis dotychczasowego sposobu zagospodarowania terenu i jego obecnego przeznaczenia.	9
3.2 Zabytki i pomniki przyrody.	12
4. Stan i zasoby środowiska.....	12
4.1 Rzeźba terenu.	12
4.2 Warunki geologiczne.	13
4.3 Gleby.	14
4.4 Kopaliny.	14
4.5 Krajobraz.	14
4.6 Klimat.	15
4.7 Aktualny stan jakości powietrza.	16
4.8 Hałas.	18
4.9 Wody powierzchniowe.	20
4.10 Wody podziemne.	25
4.11 Zasoby przyrodnicze i ich ochrona prawna.	28
4.12 Struktura przyrodnicza obszaru w tym różnorodność biologiczna, rośliny i zwierzęta.	29
4.13 Powiązania przyrodnicze obszaru z jego szerszym otoczeniem.	30
5. Diagnoza stanu i funkcjonowania środowiska.	33
6. Potencjalne zmiany stanu środowiska w przypadku braku realizacji dokumentu.....	35
7. Dotychczasowe zmiany w środowisku.....	35
8. Międzynarodowe, wspólnotowe i krajowe cele ochrony środowiska.	35
9. Ocena zgodności dotychczasowego użytkowania i zagospodarowania obszaru z cechami i uwarunkowaniami przyrodniczymi.....	36
10. Wytyczne do projektu planu związane z ochroną środowiska.	36
11. Potencjalne zagrożenia środowiska związane z realizacją planu miejscowego.....	37
11.1 Zagrożenia dla gleb i powierzchni ziemi.	37
11.2 Zagrożenia dla wód podziemnych i powierzchniowych.	38
11.3 Zagrożenia dla powietrza.	38
11.4 Zagrożenia dla roślin i zwierząt.	40
11.5 Zagrożenia dla krajobrazu.	41
11.6 Zagrożenia dla klimatu.	42
11.7 Hałas.	42
12. Identyfikacja oddziaływań związanych z planowanymi funkcjami obszaru.	42
13. Ocena zagrożeń dla środowiska, które mogą powstawać na terenie objętym projektem planu oraz na terenach pozostających w zasięgu oddziaływania wynikającego z realizacji jego ustaleń.	45

13.1 Zanieczyszczenie powietrza.	45
13.1.1 Parkingi i drogi.	45
13.1.2 Działalność usługowa i produkcyjna.	46
13.1.3 Ogrzewanie obiektów.	46
13.1.4 Wnioski.	47
13.2 Wprowadzanie ścieków do wód i ziemi, wytwarzanie odpadów, zanieczyszczenie gleby lub ziemi.	47
13.3 Hałas i wibracje.	50
13.4 Emitowanie pól elektromagnetycznych.	51
13.5 Ryzyko wystąpienia poważnej awarii.	53
13.6 Przekształcenia naturalnego ukształtowania terenu, zmiany w krajobrazie, przekształcenia środowiska kulturowego i klimatu.	53
13.7 Ocena wpływu ustaleń planu na świat roślin i zwierząt oraz na funkcjonowanie korytarzy ekologicznych.	54
13.8 Ocena potencjalnych skutków transgranicznych.	56
13.9 Wpływ na zdrowie ludzi.	56
14. Ocena skutków realizacji ustaleń planu dla istniejących form ochrony przyrody oraz innych obszarów chronionych, w tym oddziaływania na cele i przedmiot ochrony obszaru Natura 2000 oraz integralność tego obszaru.	57
15. Ocena określonych w projekcie planu warunków zagospodarowania terenów, wynikających z potrzeb ochrony środowiska.	62
16. Ocena kierunków rozwoju zagospodarowania przestrzennego i innych ustaleń zawartych w projekcie planu.	63
16.1 Zgodność projektowanego użytkowania i zagospodarowania terenów z uwarunkowaniami określonymi w opracowaniu ekofizjograficznym.	63
16.2 Proporcje pomiędzy terenami o różnych formach użytkowania.	63
17. Uwzględnienie wniosków wynikających z dokumentów powiązanych z projektem planu.	63
18. Przewidywane metody analizy realizacji ustaleń planu miejscowego.	67
19. Propozycje działań minimalizujących i zapobiegających w odniesieniu do przedstawionych w prognozie potencjalnych zagrożeń środowiska związanych z realizacją planu miejscowego. ..	69
20. Propozycje rozwiązań alternatywnych do rozwiązań zawartych w projekcie planu miejscowego.	70

1. Streszczenie w języku niespecjalistycznym.

Prognoza oddziaływania na środowisko projektu miejscowego planu zagospodarowania przestrzennego jest częścią procedury mającej na celu uchwalenie planu. Potrzeba opracowania prognozy wynika z art. 46 i art. 51 ustawy z dnia 3 października 2008 r. o udostępnianiu informacji o środowisku i jego ochronie, udziale społeczeństwa w ochronie środowiska oraz o ocenach oddziaływania na środowisko (tekst jednolity Dz. U. z 2024 r. poz. 1112 z późn. zm.).

Zgodnie z art. 53 wyżej wymienionej ustawy zakres i stopień szczegółowości informacji wymaganych w prognozie oddziaływania na środowisko został uzgodniony z Regionalnym Dyrektorem Ochrony Środowiska oraz Państwowym Powiatowym Inspektorem Sanitarnym.

Przedmiotem prognozy jest oddziaływanie na środowisko projektu miejscowego planu zagospodarowania przestrzennego dla obszaru położonego w miejscowości Sól.

Obszar objęty opracowaniem ma powierzchnię ok. 1,4 ha, a jego granice są oznaczone na załączniku graficznym do uchwały nr III/17/2024 Rady Gminy Rajcza z dnia 27 czerwca 2024 r. w sprawie przystąpienia do sporządzenia miejscowego planu zagospodarowania przestrzennego Gminy Rajcza nr 1/2024, obejmującego obszar położony w miejscowości Sól.

Opracowanie to jest niezbędne do realizacji swobody korzystania z własności w zakresie wynikającym z art. 21 i 64 Konstytucji RP i ustawy o planowaniu i zagospodarowaniu przestrzennym.

Projekt planu miejscowego, będący przedmiotem niniejszej prognozy, określa przeznaczenie i zasady zagospodarowania obszaru objętego opracowaniem polegające na wyznaczeniu terenów:

- 1MNW-U - teren zabudowy mieszkaniowej jednorodzinnej wolnostojącej lub usług,
- 1U-P – teren usług lub produkcji,
- 1ZN – teren zieleni naturalnej,
- 1ZPW – teren zieleni urządzonej wysokiej,
- 1KR – teren komunikacji drogowej wewnętrznej,
- 1KDG – teren drogi głównej.

Celem prognozy jest określenie możliwych do wystąpienia w środowisku przyrodniczym skutków, wynikających z realizacji ustaleń planu. W prognozie opisano uwarunkowania przyrodnicze obszaru objętego projektem planu, jak również przeprowadzono analizę istniejącego stanu środowiska przy-

rodniczego pod kątem czystości powietrza atmosferycznego, wód powierzchniowych i podziemnych, gleb. Prognoza oddziaływania na środowisko projektu planu zawiera m.in. analizę stanu i zasobów środowiska:

- obszar objęty opracowaniem znajduje się w otulinie Żywieckiego Parku Krajobrazowego,
- środowisko przyrodnicze w rejonie istniejącego osadnictwa zostało przekształcone w sposób typowy dla terenów wiejskich,
- w obszarze objętym opracowaniem nie występują:
 - obszary osuwania się mas ziemnych,
 - gleby objęte ochroną,
 - obszary szczególnego zagrożenia powodzią wyznaczone dla rzeki Soły i jej dopływów,
 - udokumentowane złoża kopalin,
 - tereny i obszary górnicze,
 - obiekty i obszary zabytkowe.

W prognozie zawarto ocenę istniejącego stanu środowiska w obszarze objętym opracowaniem – środowisko przyrodnicze omawianego obszaru zostało poddane antropopresji o miernym stopniu nasilenia.

Kolejno przeprowadzono symulację wariantu „0”, który w tym przypadku oznacza sytuację, kiedy plan nie zostałby uchwalony i proponowane w nim rozwiązania nie zostaną zrealizowane. W przypadku braku realizacji dokumentu obszar ten będzie użytkowany w dotychczasowy sposób, z czym nie będą się wiązały niekorzystne zmiany w środowisku.

Następnie dokonano analizy wpływu projektowanych rozwiązań na środowisko przyrodnicze oraz zidentyfikowano najważniejsze zmiany, jakie wynikają z nowego dokumentu. W prognozie przeanalizowano określone w projekcie rozwiązania funkcjonalno-przestrzenne, w zakresie wymaganej ustawą, między innymi pod kątem zachowania zasad zrównoważonego rozwoju i zgodności z uwarunkowaniami ekofizjograficznymi.

W toku ww. analiz stwierdzono, że ustalenia planu w niewielkim stopniu wpłyną na zmianę warunków obecnie istniejących. Projektowane zagospodarowanie terenu nie spowoduje znaczącego po-

gorszenia warunków naturalnych. Ustalenia planu nie zawierają rozwiązań, które mogą zdecydowanie negatywnie wpływać na środowisko przyrodnicze.

Wprowadzone do projektu planu zasady kształtowania zabudowy, podziału nieruchomości, zagospodarowania terenu i kształtowania ładu przestrzennego, spowodują, że będzie to kontynuacja i uzupełnienie istniejącego zainwestowania tego obszaru.

W celu zapewnienia właściwych warunków ochrony środowiska i ograniczenia lub wyeliminowania negatywnych skutków realizacji określonych w planie zasad zagospodarowania wprowadzono do treści jego ustaleń odpowiednie zapisy. Wyniki przeprowadzonych analiz i ocen przedstawiono w formie opisowej i graficznej.

Przestrzeganie wszystkich ustaleń planu zapewni ochronę tego obszaru i zabezpieczy w pełni walory środowiskowe, przyrodnicze i kulturowe.

Ustalenia planu zapewniają wystarczającą ochronę środowiska przyrodniczego i zdrowia ludzi. Realizacja ustaleń planu nie spowoduje żadnych skutków negatywnych poza obszarem opracowania oraz poza terenem gminy. Wszystkie istotne propozycje zapisów chroniących środowisko zostały wprowadzone do projektu planu. Ustalenia planu nie wiążą się ze zniszczeniem obiektów cennych z punktu widzenia ochrony przyrody i wartości kulturowych, a także nie spowodują zablokowania lub utrudnień w funkcjonowaniu istotnych korytarzy ekologicznych. Realizacja ustaleń projektu planu nie wpłynie negatywnie na wartość krajobrazową omawianego terenu oraz nie będzie mieć istotnego wpływu na klimat i środowisko kulturowe.

Nie przewiduje się istotnych zagrożeń dla środowiska wodno-gruntowego w wyniku realizacji ustaleń planu. Projekt planu miejscowego nie wprowadza także zmian w stosunku do aktualnego przeznaczenia tych terenów, które mogłyby w istotny sposób wpłynąć na wzrost emisji hałasu, lub które mogłyby stanowić istotne źródło promieniowania zagrażającego zdrowiu ludzi.

Realizacja ustaleń planu nie będzie negatywnie oddziaływać na cele ochrony obszarów Natura 2000.

Ustalenia planu zapewniają ochroną środowiska m.in. poprzez:

- określenie warunków odprowadzania ścieków do kanalizacji, z uwzględnieniem rozwiązań w zakresie gospodarki ściekowej w obszarach nie wyposażonych w sieć kanalizacji sanitarnej,
- umożliwienie lokalizacji urządzeń wytwarzających energię z odnawialnych źródeł energii.

Zapisy projektu planu uwzględniają niezbędne powiązania z planami i programami nadrzędnymi i

równorzędnymi, nie mają wpływu na cele ochrony i spójność sieci obszarów Natura 2000. W prognozie wskazano ustalenia planu uwzględniające cele ochrony środowiska określone w dokumentach ustanowionych na szczeblu międzynarodowym, wspólnotowym i krajowym, w tym w szczególności na cele środowiskowe zawarte w Planie gospodarowania wodami na obszarze dorzecza Wisły, takie jak dążenie do objęcia systemem odprowadzania i oczyszczania ścieków całości obszaru zurbanizowanego gminy.

Do ustaleń planu w tym zakresie należą następujące ustalenia:

- ustala się docelowe odprowadzenie ścieków przemysłowych wstępnie oczyszczonych do wymaganych standardów i ścieków komunalnych do kolektorów sieci kanalizacji sanitarnej znajdującej się w obszarze objętym planem lub poza tym obszarem, z odprowadzeniem ścieków do oczyszczalni ścieków, zlokalizowanej poza obszarem objętym planem, poprzez przyłącza lub budowę sieci kanalizacyjnej grawitacyjnej o przekroju nie mniejszym niż Ø160 mm albo poprzez przyłącza lub budowę sieci kanalizacyjnej tłocznej,
- w terenie nie wyposażonym w sieć kanalizacji sanitarnej obowiązuje odprowadzanie ścieków zgodnie z przepisami ustawy z dnia 13 września 1996 r. o utrzymaniu czystości i porządku w gminach (tekst jednolity Dz. U. z 2024 r. poz. 399 z późn. zm.);
- ustala się ujmowanie wód opadowych i roztopowych w systemy kanalizacyjne zamknięte lub w systemy otwarte wraz z ich odprowadzeniem, po spełnieniu wymaganych standardów czystości, do odbiornika wód,
- dopuszcza się stosowanie rozwiązań w zakresie retencjonowania wód, w tym zbiorników retencyjnych lub zbiorników retencyjno-chłonnych, z możliwością ich użytkowego wykorzystania dla celów technologicznych, gospodarczych, przeciwpożarowych lub rozsączenia w gruncie, zakazuje się lokalizowania inwestycji związanych ze składowaniem i magazynowaniem odpadów, z wyłączeniem wstępnego magazynowania odpadów przez ich wytwórcę;
- zakazuje się lokalizowania inwestycji, które mogą powodować uciążliwości wykraczające poza granice terenu, do którego inwestor posiada tytuł prawny, z wyjątkiem inwestycji celu publicznego;
- zakazuje się lokalizacji przedsięwzięć mogących zawsze znacząco oddziaływać na środowisko, z wyjątkiem obiektów infrastruktury technicznej i komunikacyjnej;
- w zakresie ochrony ziemi, wód powierzchniowych i podziemnych obowiązuje prowadzenie go-

spodarki ściekowej, a także odprowadzanie wód opadowych i roztopowych w sposób nie powodujący przekroczenia dopuszczalnego poziomu parametrów stanu jakości wód powierzchniowych i podziemnych określonych przepisami ustawy z dnia 20 lipca 2017 r. Prawo wodne (tekst jednolity Dz. U. z 2024 r. poz. 1087 z późn. zm.);

- obowiązuje prowadzenie gospodarki odpadami, zgodnie z przepisami ustawy z dnia 14 grudnia 2012 r. o odpadach (tekst jednolity Dz. U. z 2023 r. poz. 1587 z późn. zm.) oraz ustawy z dnia 13 września 1996 r. o utrzymaniu czystości i porządku w gminach (tekst jednolity Dz. U. z 2024 r. poz. 399 z późn. zm.);
- nakazuje się realizację miejsc do gromadzenia odpadów w sposób zapewniający zabezpieczenie przed infiltracją wód opadowych.

Przestrzeganie ustaleń planu miejscowego, rozwiązań zaproponowanych w prognozie, indywidualnych rozwiązań projektowych dla poszczególnych inwestycji, a przede wszystkim zasad ochrony środowiska to warunki konieczne, by wyeliminować lub ograniczyć lokalne ujemne zmiany w środowisku naturalnym. Na podstawie analizy ustaleń zawartych w projekcie planu miejscowego nie stwierdzono możliwości wystąpienia znaczących negatywnych oddziaływań na środowisko, których źródło wyływałoby bezpośrednio z jego ustaleń.

2. Przedmiot prognozy.

Przedmiotem prognozy jest oddziaływanie na środowisko projektu miejscowego planu zagospodarowania przestrzennego Gminy Rajcza nr 1/2024, obejmującego obszar położony w miejscowości Sól.

Obszar objęty opracowaniem ma powierzchnię ok. 1,4 ha, a jego granice są oznaczone na załączniku graficznym do uchwały nr III/17/2024 Rady Gminy Rajcza z dnia 27 czerwca 2024 r. w sprawie przystąpienia do sporządzenia miejscowego planu zagospodarowania przestrzennego Gminy Rajcza nr 1/2024, obejmującego obszar położony w miejscowości Sól.

Materiałem wyjściowym do sporządzenia prognozy jest projekt planu miejscowego, który zawiera część tekstową i graficzną.

Obszar ten posiada aktualne opracowanie ekofizjograficzne.

2.1 Podstawa prawna opracowania.

Opracowanie wykonano na podstawie art. 46 i art. 51 ustawy z dnia 3 października 2008 r. o udostępnianiu informacji o środowisku i jego ochronie, udziale społeczeństwa w ochronie środowiska

oraz o ocenach oddziaływania na środowisko (tekst jednolity Dz. U. z 2024 r. poz. 1112 z późn. zm.).

Zgodnie z art. 53 wyżej wymienionej ustawy zakres i stopień szczegółowości informacji wymaganych w prognozie oddziaływania na środowisko został uzgodniony z Regionalnym Dyrektorem Ochrony Środowiska w Katowicach w piśmie nr WOOS.411.165.2024.AB z dnia 29 sierpnia 2024 r. oraz Państwowym Powiatowym Inspektorem Sanitarnym w Żywcu w piśmie nr NS-NZ.9027.6.8.2024 z dnia 13 września 2024 r.

2.2 Materiały i metody wykorzystane do wykonywania opracowania.

Opracowanie wykonano w oparciu o analizę materiałów kartograficznych w różnych skalach oraz dostępnych artykułów naukowych, prac monograficznych i studialnych oraz materiałów planistycznych. Przeprowadzono rozpoznanie terenowe obszaru opracowania z oceną stanu środowiska. Podczas badań terenowych zwrócono szczególną uwagę na zmiany zachodzące w środowisku pod wpływem działalności człowieka. Sprawdzone zgodność planu miejscowego z nadrzędnymi i równoległymi planami i programami z zakresu ochrony środowiska.

3. Dotychczasowe sposoby zagospodarowania, urządzania oraz użytkowania terenu.

3.1 Opis dotychczasowego sposobu zagospodarowania terenu i jego obecnego przeznaczenia.

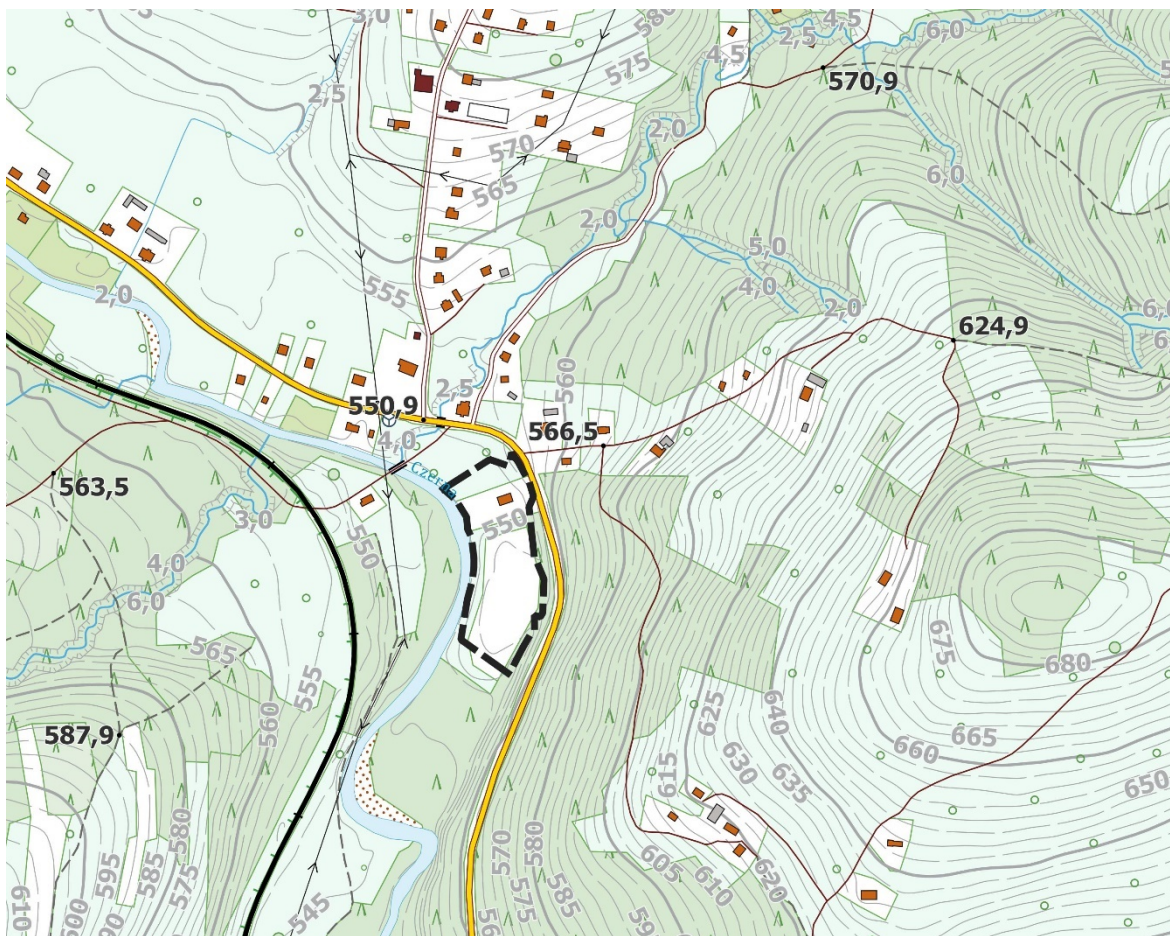
Gmina Rajcza znajduje się w powiecie żywieckim w południowej części województwa śląskiego. Gmina graniczy z gminą Milówka, Ujsoły i Istebna, sąsiaduje także ze Słowacją.

Gmina Rajcza jest położona w Beskidzie Żywieckim, w dolinie Soły. Przez teren gminy przebiegają ważne szlaki komunikacyjne: linia kolejowa Katowice-Zwardoń-Żylica, drogi powiatowe: 1439 S (Kamesznica – Milówka – Rajcza – Ujsoły – gr. państwa) oraz 1447 S (Rajcza – Sól – Zwardoń) oraz projektowana droga ekspresową Zwardoń – Bielsko-Biała.

Powierzchnia Gminy wynosi 13142 ha. Według danych GUS z 2022 r. gminę Rajcza zamieszkuje obecnie 8401 mieszkańców.

Gmina Rajcza obejmuje obszar 6 sołectw: Rajcza, Rycerka Dolna, Rycerka Górna, Sól, Kiczora i Zwardoń.

Obszar objęty opracowaniem ma powierzchnię ok. 1,4 ha, jest położony w miejscowości Sól pomiędzy rzeką Czarną a drogą powiatową.



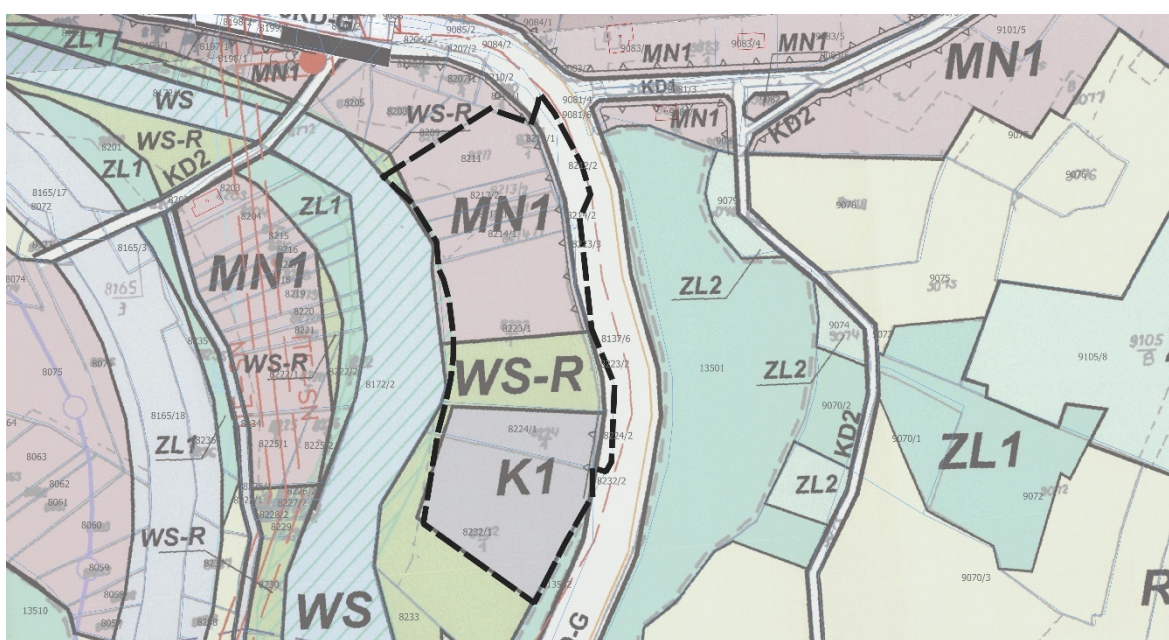
Rys. nr 1 Obszar objęty opracowaniem na tle mapy topograficznej

W obszarze objętym opracowaniem obowiązuje miejscowy plan zagospodarowania przestrzennego Gminy Rajcza, przyjęty uchwałą nr XXI/198/2004 Rady Gminy Rajcza z dnia 3.09.2004 r. (Dziennik Urzędowy Województwa Śląskiego nr 102 poz. 2862 z dnia 29.10.2004 r.).

Zgodnie z ustaleniami tego planu w obszarze objętym opracowaniem znajdują się następujące tereny:

- MN1 z przeznaczeniem podstawowym pod tereny zabudowy mieszkaniowej jednorodzinnej z towarzyszącymi obiektami nieuciążliwych usług komercyjnych. Przeznaczeniem uzupełniającym w tym terenie jest zabudowa zagrodowa, zieleń izolacyjna, rekreacyjna, przydomowa, zadrzewienia, zakrzewienia itp., trasy i urządzenia komunikacyjne, sieci i nieuciążliwe urządzenia infrastruktury technicznej i komunalnej nie wymagające wydzielenia dla nich niezależnej nieruchomości i nie definiowane jako teren.

- K1 teren infrastruktury technicznej - urządzenia i obiekty infrastruktury technicznej - kanalizacyjnej /w tym istniejące oczyszczalnie ścieków/. Przeznaczeniem uzupełniającym w tym terenie jest zieleń izolacyjna.
- WS-R teren obrzeży cieków i zbiorników wodnych, tzw. kamieńców, teren zabudowy biologicznej /zieleń nadwodna, lasy łęgowe, zadrzewienia, zakrzewienia/ i obsługi technicznej cieków pełniący funkcję ekotonu dla terenów cieków wodnych WS. Przeznaczeniem uzupełniającym w tym terenie są uprawy rolne, łąki, pastwiska, uprawy sadownicze i ogrodnicze, urządzenia przeciwpowodziowe, urządzenia związane z gospodarką wodną, urządzenia sportu i rekreacji, gospodarstwa rybackie.



Rys. nr 2 Obszar objęty opracowaniem na tle obowiązującego planu miejscowego.

W terenie objętym opracowaniem występuje zabudowa mieszkaniowa jednorodzinna. Wyznaczony w obowiązującym planie teren K1 nie został zagospodarowany pod infrastrukturę techniczną. W obszarze tym znajduje się plac, na którym składowane jest drewno.

Obszar objęty opracowaniem znajduje się w oddaleniu od terenów zabudowy mieszkaniowej miejscowości Sól Kiczora.



Rys. nr 3 Obszar objęty opracowaniem na tle ortofotomapy.

3.2 Zabytki i pomniki przyrody.

Na analizowanym terenie nie stwierdzono występowania pomników przyrody znajdujących się w rejestrze prowadzonym przez Regionalnego Dyrektora Ochrony Środowiska, ani drzew godnych objęcia ochroną prawną.

W obszarze objętym opracowaniem nie występują obiekty lub obszary zabytkowe.

4. Stan i zasoby środowiska.

4.1 Rzeźba terenu.

Gmina Rajcza leży na terenie Beskidu Żywieckiego. Jest to największy górotwór Beskidu Zachodniego, ciągnący się krętą linią od górskiego, europejskiego grzbietu wododziałowego od przełęczy Rupienka na zachodzie do przełęczy Sieniawskiej, oddzielającej go od Gorców. Dwa zachodnie człony Beskidu Żywieckiego to: grupa Wielkiej Raczy (od Rupienki po przełęcz Glinka Ujsolska) i grupa Pilska (od Glinki Ujsolskiej do przełęczy Glinne).

Grupa Wielkiej Raczy, od północy łączy się z Beskidem Śląskim i kładzie się półkolistym grzbietem otwartym na północ, tworząc duży lej źródłowy doliny Soły z centrum w Rajczy gęsto poprzecinany promieniście ułożonymi dolinami. Grupa Pilska piętrzy się łukiem wygiętym na północ coraz wyższymi szczytami, a wielokrotnie rozczłonkowanymi ramionami rozdziela dorzecza pomiędzy Sołą i jej głównym dopływem - Koszarawą. Największym zespołem jest masyw Pilska (1557 m), trzeci co

do wielkości szczyt Beskidu Żywieckiego.

Obszar objęty opracowaniem stanowi fragment płaskiej terasy nadzalewowej cieku, położonej w obniżeniu w stosunku do drogi biegnącej na skarpie wyniesionej ponad obszar terasy na wysokość średnio 5 m.

4.2 Warunki geologiczne.

Obszar gminy Rajcza pod względem geologicznym leży na terenie Zewnętrznych Karpat Fliszowych w obrębie jednostki magurskiej. Charakterystyczną jej cechą jest duże zróżnicowanie litologiczne kredowo-paleogeńskich utworów fliszowych. Wyróżnić tu można dwie podjednostki (strefy facjalno-tektoniczne): raczańską w części północno-wschodniej i bystrzycką w części południowo-zachodniej. Cały obszar pocięty jest licznymi uskokami o przebiegu SSE-NNW. Pod względem litologicznym występują kredowe gruboławicowe piaskowce ze Szczawiny, kredowo-paleoceńskie warstwy ropianieckie (cienko- i średnioławicowy flisz z wkładkami łupków pstrych, gruboławicowych piaskowców i zlepieńców), eoceńskie warstwy beloweskie (cienkoławicowy flisz), łupki pstre, margle łąckie i gruboławicowe piaskowce magurskie. Wśród najmłodszych utworów najpowszechniejsze są osady aluwialne czwartorzędowe - holocenske żwiry, piaski i mułki koryt rzecznych, kamieńców i tarasów zalewowych. Na zboczach gór bardzo liczne są utwory koluwalne (gliny wymieszane z rumoszem skalnym).

W gminie Rajcza przeważają niekorzystne warunki geologiczno-inżynierskie (W. Ryłko i in., 1992). Związane jest to z bardzo urozmaiconą budową geologiczną oraz górskim charakterem rzeźby. Nieprzychylnie wpływają na rozwój budownictwa są: duże wysokości bezwzględne (najniżej położony punkt na obszarze gminy wznosi się ok. 464 m n. p. m., a najwyższy - Wielka Racza 1235,8 m n. p. m., maksymalna deniwelacja wynosi zatem 772 m), silne rozczłonkowanie terenu dolinami rzecznyymi, a co za tym idzie duże wysokości względne (różnice wysokości) dochodzące do 400 m, a także duże nachylenia stoków (dochodzące do 45°). W związku z powyższym na obszarze gminy występuje wielkie nagromadzenie zjawisk geodynamicznych. Do najbardziej niekorzystnych, groźnych w skutkach należą ruchy masowe (osuwiska, obrywy, spełzywanie). Osuwiska występują na obszarze całej gminy i zajmują znaczne powierzchnie. Rozmieszczenie ich jest nierównomierne, a najliczniej występują w rejonie Rajczy i Rycerki Dolnej na lewym brzegu Soły. Osuwiska wykształcone są przede wszystkim w obrębie piaskowcowo-łupkowych kompleksów warstw jednostki magurskiej, bardzo rzadko w utworach pokrywowych. W osuwiskach konsekwentno-zwietrzelinowych i konsekwentno-strukturalnych miąższość przemieszczonego materiału wynosi od 1 do 10 m, natomiast w osuwiskach rotacyjnych dochodzi do kilkudziesięciu metrów.

W obszarze objętym opracowaniem nie występują obszary osuwiskowe.

Powierzchniowymi utworami geologicznymi występującymi w obszarze objętym opracowaniem są piaskowce z cienkoławicowymi mułowcami i ilowcami.

4.3 Gleby.

W strukturze gruntów użytki rolne zajmują zaraz po lasach największy obszar gminy, stanowiący około 37% jej ogólnej powierzchni. Wśród użytków rolnych największy udział mają grunty orne (około 60% powierzchni użytków rolnych).

Gleby występujące na terenie gminy Rajcza to gleby brunatne kwaśne. Wykształcone zostały ze skał kwaśnych (piaskowców i ilów) nie zawierających węglanu wapnia. Odczyn gleb jest kwaśny w całym profilu. Są to gleby wietrzeniowe, płytkie, szkieletowe. Poziom orno - próchniczny ma miąższość 15 do 20 cm. Poziom brunatnienia występuje do głębokości 35 - 45 cm, poniżej występuje rumosz skalny lub skała macierzysta. W dolinach większych potoków i rzek utworzyły się mady. Są to gleby aluwialne, w których zachodzą okresowo procesy namulania lub niedawno procesy te zostały przerwane. Są to gleby o młodym profilu, czasami z wyraźnym warstwowaniem.

W obszarze gminy występują gleby klasy IV.

Zagrożeniem dla gleb i powierzchni ziemi są procesy erozyjne na otwartych wylesionych powierzchniach, w tym erozja wodna w obszarach koryt cieków i erozja wietrzna. Zagrożenie erozją wietrzną gleb obniżające jakość rolniczej przestrzeni produkcyjnej jest efektem wieloczynnikowej degradacji powierzchni ziemi: deficytu wód powierzchniowych, zakwaszenia gleb spowodowanego zanieczyszczeniem powietrza, zabiegów agrotechnicznych, powierzchniowej eksploatacji. Do intensyfikacji procesów erozyjnych przyczynia się szczególnie rzeźba terenu, duże nachylenia zboczy, warunki klimatyczne, a także przekształcenie powierzchni terenu związane z intensywnym rozwojem zabudowy i rozproszaniem wiejskiej sieci osadniczej.

Na terenie gminy nie istnieje żaden punkt krajowego monitoringu gleb oraz nie były prowadzone badania użytków rolnych.

W obszarze objętym opracowaniem występują brunatne i rdzawe.

4.4 Kopaliny.

W obszarze objętym opracowaniem nie występują udokumentowane źródła kopalin.

4.5 Krajobraz.

Głównym bogactwem gminy Rajcza jest krajobraz. Gmina Rajcza leży w obszarze Żywieckiego Parku Krajobrazowego i jego otuliny. Obszar objęty opracowaniem znajduje się w większości w otulinie Żywieckiego Parku Krajobrazowego, jedynie południowa część obszaru położonego w Soli

znajduje się w granicach Żywieckiego Parku Krajobrazowego.

Potencjalne krajobrazy naturalne występujące na terenie gminy Rajcza to:

- krajobrazy gór średnich i wysokich – średniogórskie – erozyjne regła górnego,
- krajobrazy dolin i obniżeń – równin zalewowych i równin tarasowych w terenach górskich.

Obszar objęty opracowaniem znajduje się w rejonie występowania krajobrazu wyżyn i niskich gór, krzemianowych i glinokrzemianowych - erozyjnych, pogórzy.

Krajobraz gminy został przekształcony w wyniku działań człowieka i dziś można mówić jedynie o krajobrazach semi-naturalnych lub kulturowych.

Obszar objęty opracowaniem znajduje się w rejonie występowania kulturowego silnie przekształconego krajobrazu den dolin. Jest to krajobraz kulturowy, gdzie najsilniej zaznaczyła się ingerencja człowieka w środowisko. Na obszarze tym formy stworzone przez człowieka dominują nad formami naturalnymi. Zmiany wywołane na tym obszarze mają w zasadzie charakter nieodwracalny. Krajobraz ten występuje w dolnych i środkowych częściach dolin rzecznych, gdzie występowały najdogodniejsze warunki do osiedlania się i prowadzenia działalności gospodarczej.

4.6 Klimat.

Według rejonizacji klimatycznej Polski E. Romera obszar gminy Rajcza znajduje się w strefie klimatu górskiego i podgórskiego w krainie gór Beskidu Śląskiego w Karpatach. Karpaty objęte są bioklimatem: od łagodnie bodźcowego, poprzez umiarkowanie, do silnie bodźcowego. Okres występowania optymalnych warunków termicznych dla organizmu człowieka występuje od czerwca do września. Zimą i jesienią obserwuje się na ogół wiatry południowo-zachodnie, południowe i zachodnie, wiosną i latem zachodnie i południowo-zachodnie. Wiatry ze wschodu pojawiają się z reguły wiosną i jesienią.

Najniższe temperatury odnotowano w styczniu i grudniu, a najwyższe w lipcu. Średnia temperatura w ciągu roku wynosi 5,7°C. Średni opad atmosferyczny wynosi 1027 mm w Zwardoniu, 987 mm w Rajczy, 1010 mm w Rycerze Dolnej i 1223 mm w Rycerze Górnej. Przeważają opady w miesiącach letnich. Największe opady występują w czerwcu i lipcu, a najmniejsze w marcu i lutym. Średnia opadów wynosi 1062 mm.

Zachmurzenie nie zmienia się w ciągu roku w sposób zasadniczy. Śnieg pojawia się w wyższych partiach gór już pod koniec listopada, a znika z początkiem kwietnia.

Klimat lokalny kształtuje się pod wpływem uwarunkowań miejscowych, takich jak litologia, rzeźba

terenu, stosunki wodne i szata roślinna.

4.7 Aktualny stan jakości powietrza.

Badanie i ocena jakości powietrza jest realizowana w oparciu o przepisy art. 85-95 ustawy z dnia 27 kwietnia 2001 roku – Prawo ochrony środowiska (tekst jedn. Dz. U. z 2025 r. poz. 647). Powyższe przepisy wraz z rozporządzeniem Ministra Klimatu i Środowiska z dnia 11 grudnia 2020 r. w sprawie dokonywania oceny poziomów substancji w powietrzu (Dz. U. z 2024 r. poz. 870) oraz rozporządzeniem Ministra Środowiska z dnia 24 sierpnia 2012 r. w sprawie poziomów niektórych substancji w powietrzu (t.j. Dz. U. z 2021 r. poz. 845) definiują system monitoringu powietrza, określają zakres i sposób badania jakości powietrza, określają minimalną liczbę stacji oraz metody i kryteria oceny.

Stosownie do art. 85 ustawy Prawo ochrony środowiska ochrona powietrza polega na zapewnieniu jak najlepszej jego jakości, w szczególności przez utrzymanie poziomów substancji w powietrzu poniżej dopuszczalnych dla nich poziomów lub co najmniej na tych poziomach oraz zmniejszanie poziomów substancji w powietrzu co najmniej do dopuszczalnych, gdy nie są one dotrzymane.

System Oceny Jakości Powietrza w województwie śląskim jest na bieżąco modernizowany do potrzeb wynikających z procesu dostosowawczego do wymagań UE, zmieniającego się prawa polskiego i oczekiwań związanych z zarządzaniem jakością powietrza. W ramach monitoringu powietrza wykonywane są, analizowane i gromadzone dane dotyczące poziomów stężeń wybranych zanieczyszczeń powietrza w strefach województwa śląskiego. Na podstawie otrzymanych pomiarów dokonuje się oceny poziomów substancji w powietrzu ze względu na ochronę zdrowia ludzi oraz ochronę roślin. Priorytetowymi obszarami dla monitoringu powietrza są strefy potencjalnych przekroczeń dopuszczalnych poziomów stężeń zanieczyszczeń.

Według Raportu wojewódzkiego za rok 2023 pt. „Roczna ocena jakości powietrza w województwie śląskim”, opracowanego przez Główny Inspektorat Ochrony Środowiska Regionalny Wydział Monitoringu Środowiska w Katowicach roczna ocena jakości powietrza za 2023 rok dla województwa śląskiego przeprowadzona została dla pięciu stref województwa śląskiego: aglomeracji górnośląskiej, aglomeracji rybnicko-jastrzębskiej, miasta Bielsko-Biała, miasta Częstochowa i strefy śląskiej.

Gmina Rajcza znajduje się w strefie śląskiej.

Ocenę wraz z klasyfikacją stref wykonano w oparciu o funkcjonujący w 2023 roku system monitoringu powietrza prowadzony w ramach Państwowego Monitoringu Środowiska, na który składały się przede wszystkim intensywne pomiary jakości powietrza (manualne i automatyczne). Metodą uzupełniającą w stosunku do pomiarów stężeń zanieczyszczeń powietrza było obiektywne szacowanie

wykonane w oparciu o wyniki matematycznego modelowania transportu i przemian substancji w powietrzu.

Roczna ocena jakości powietrza w województwie śląskim za 2023 rok wykazała dalszą poprawę jakości powietrza. Stężenia średnioroczne i średniodobowe dla pyłu zawieszonego PM₁₀ nie przekroczyły poziomów dopuszczalnych, wszystkie strefy zostały zaliczone do klasy A. Po raz kolejny na wszystkich stanowiskach pomiarowych nie zostały przekroczone stężenia średnioroczne, tak jak w latach 2020-2022, natomiast po raz pierwszy w historii pomiarów na wszystkich stanowiskach pomiarowych nie została przekroczona dopuszczalna częstość przekraczania stężeń 24-godzinnych wynosząca 35 dni w roku kalendarzowym. Spadła także bardzo znacząco ilość dni z przekroczeniem poziomu informowania z 17 w 2022 roku do 7 w 2023 roku.

W odniesieniu do fazy II dla pyłu zawieszonego PM_{2,5} był to pierwszy rok w historii pomiarów, w którym na wszystkich stanowiskach pomiarowych wartości stężeń średnich rocznych nie przekroczyły poziomu dopuszczalnego (20 µg/m³) i zostały sklasyfikowane w klasie A1. W przypadku dodatkowego kryterium poziomu dopuszczalnego I fazy dla pyłu zawieszonego PM_{2,5}, wynoszącego 25 µg/m³, wszystkie strefy dotrzymały tego wymagania, podobnie jak w 2022 roku i zaliczone zostały do klasy A.

Nadal największym problemem w województwie śląskim w zakresie jakości powietrza jest przekroczenie poziomu docelowego benzo(a)pirenu w pyłe zawieszonym PM₁₀. W 2023 roku obszar przekroczeń poziomu docelowego dla tego zanieczyszczenia obejmował ponad połowę obszaru województwa, w tym również gminę Rajcza.

Główną przyczyną występowania przekroczeń wartości dobowej oraz poziomu informowania i alarmowego dla pyłu zawieszonego PM₁₀ i zawartego w pyłe benzo(a)pirenu w województwie śląskim jest emisja z indywidualnego ogrzewania budynków mieszkalnych (komunalno-bytowa) tzw. „niska emisja”. Problem ten dotyczy więc przede wszystkim sezonu grzewczego, trwającego od stycznia do marca i od października do grudnia. Przekroczenia wartości dopuszczalnej dobowej dla pyłu zawieszonego PM₁₀ poza sezonem grzewczym występowały sporadycznie, w 2023 roku w kwietniu i we wrześniu. Znacznie mniejszy wpływ na przekroczenie norm w zakresie pyłu zawieszonego i zawartego w pyłe benzo(a)pirenu ma emisja przemysłowa oraz liniowa.

Znaczna poprawa jakości powietrza w 2023 roku była wynikiem realizacji działań naprawczych w tym programu ochrony powietrza oraz wyjątkowo ciepłego okresu sezonu grzewczego.

Programy ochrony powietrza wprowadzane były w woj. śląskim od 2010 roku, a w listopadzie 2023 r. Sejmik Województwa Śląskiego przyjął zaktualizowany POP dla stref województwa śląskiego. Celem tworzenia programów ochrony powietrza jest poprawa jakości powietrza i dotrzymanie norm jakości powietrza określonych w przepisach prawa na obszarach, gdzie występują przekroczenia. Programy ochrony powietrza, których podstawą są roczne oceny jakości powietrza, zawierają analizę przyczyn występowania wysokich stężeń substancji oraz wskazują działania naprawcze mające na celu ich redukcję do poziomów nieprzekraczających norm. Integralną częścią POP są Plany Działań Krótkoterminowych, wdrażane w sytuacjach wystąpienia ryzyka lub przekroczenia poziomów dopuszczalnych/docelowych, informowania społeczeństwa lub alarmowych w strefach województwa śląskiego w danym roku kalendarzowym.

Działania na rzecz poprawy jakości powietrza nabrały w woj. śląskim znaczącego przyspieszenia po uchwaleniu w kwietniu 2017 roku tzw. „uchwały antysmogowej”, która w sposób skuteczny wspomogła działania w kierunku poprawy jakości powietrza na terenie całego województwa. Zgodnie z uchwałą sukcesywnie do końca 2027 roku powinny być zlikwidowane w woj. śląskim wszystkie paleniska węglowe, nie spełniające co najmniej 5 klasy jakości.

Oddziaływanie naturalnych źródeł emisji, niezwiązanych z działalnością człowieka, jest przyczyną przekroczenia poziomu celu długoterminowego ozonu we wszystkich strefach wg kryterium dla ochrony zdrowia ludzi oraz w strefie śląskiej dla kryterium ochrony roślin.

Od wielu lat nie przekraczają norm i pozostają w województwie śląskim w klasie A zanieczyszczenia gazowe, obejmujące dwutlenek siarki, dwutlenek azotu (z wyłączeniem aglomeracji górnośląskiej, na stacji komunikacyjnej w Katowicach), tlenek węgla i benzen, a także oznaczane w pyłe zawieszonym PM10 metale: ołów, arsen, kadm i nikiel.

Na terenie gminy nie występuje zagrożenie stanu jakości powietrza ze strony przemysłu.

4.8 Hałas.

Hałas przemysłowy powodowany jest eksploatacją instalacji lub urządzeń związanych z prowadzoną działalnością przemysłową. Emisja zanieczyszczenia środowiska hałasem regulowana jest w posiadanych przez podmioty gospodarcze zezwoleniach, dopuszczających określone poziomy hałasu odrębnie dla pory dziennej i nocnej. Uciążliwość hałasu emitowanego z obiektów przemysłowych zależy między innymi od ich ilości, czasu pracy, czy odległości od terenów podlegających ochronie akustycznej. Hałas generowany w zakresie przemysłu ma na terenie gminy Rajcza charakter lokalny i nie stanowi uciążliwości dla obszarów chronionych przed hałasem.

Największym źródłem hałasu w gminie jest układ komunikacyjny, w tym głównie w sąsiedztwie

dróg powiatowych, przebiegających przez najintensywniej zabudowane tereny gminy oraz w rejonie terenów kolei.

Przez teren gminy przebiega linia kolejowa zelektryfikowana relacji Bielsko-Biała – Żywiec – Zwardoń – Granica Państwa. Obszar objęty opracowaniem znajduje się w sąsiedztwie linii kolejowej, która biegnie za zachód od obszaru objętego opracowaniem, za korytem potoku Czarna.

Obszar objęty opracowaniem sąsiaduje również bezpośrednio z drogą powiatową.

Drogi powiatowe stanowią główne osie układu komunikacyjnego gminy. Drogi te prowadzą zarówno ruch lokalny, jak i tranzyt. Uciążliwość tych dróg jest największa w Rajczy i Rycerze Dolnej. W miejscowościach tych odległość istniejącej zabudowy mieszkaniowej od drogi jest na tyle nieduża, że obszary te są narażone na oddziaływanie hałasu o ponadnormatywnych wartościach. Na stopień zagrożenia hałasem poza intensywnością ruchu pojazdów wpływa także stan techniczny dróg.

Wojewódzki Inspektorat Środowiska w Katowicach w ramach „Programu Państwowego Monitoringu Środowiska dla województwa Śląskiego na lata 2013 - 2015” prowadził badania na terenie gminy Rajcza w celu określenia poziomu hałasu w wybranych rejonach dróg oddziałującego na zabudowę chronioną pod względem akustycznym. Badania prowadzono w porze wiosennej 2014 roku, na drodze gminnej, w rejonie rynku w Rajczy, od skrzyżowania z ulicą Górską.

Przedstawione wyniki badań akustycznych w bezpośrednim sąsiedztwie badanego odcinka drogi, przy której zlokalizowane są budynki mieszkalne na terenie gminy Rajcza, wskazują na:

- w zakresie uzyskanych wartości wskaźników oceny hałasu środowiskowego w punkcie pomiarowym PR1:
 - przekroczenie dopuszczalnego poziomu hałasu L_{DWN}^{7d} o 4,9 dB
 - brak przekroczenia dopuszczalnego poziomu hałasu L_N^{7n}
 - przekroczenie dopuszczalnego poziomu hałasu $L_{Aeq D}$ o 6,1 dB
 - brak przekroczenia dopuszczalnego poziomu hałasu $L_{Aeq N}$
- w zakresie czynników struktury i natężenia ruchu pojazdów - w porze dnia, w badanej godzinie natężenie ruchu pojazdów w badanym przekroju wyniosło 444 pojazdów, przy 14,9 % udziale pojazdów ciężkich. Brak danych o natężeniu ruchu pojazdów dla pory nocy.
- w zakresie negatywnego zasięgu oddziaływania hałasu w środowisku, wyznaczonego na podstawie modelowania akustycznego - szerokość niezagospodarowanego (niezabudowanego) pasa terenu po obu stronach drogi, liczonego od granicy pasa drogowego, narażonego na poziom hałasu powyżej wartości dopuszczalnej dla poszczególnych wskaźników poziomu hałasu, z uwzględnieniem standardów akustycznych

określonych w rozporządzeniu o dopuszczalnych poziomach hałasu w środowisku, wynosi odpowiednio:

- LDWN: 64 dB – około 50 metrów,
- LN: 59 dB – około 5 metrów.

Reasumując, ocena powyższa odzwierciedla sytuację akustyczną środowiska z badanego okresu 2014 roku, przy konkretnej topografii terenu, istniejącej zabudowie mieszkaniowej, rejestrowanych natężeniach ruchu pojazdów i z uwzględnieniem panujących wówczas warunków meteorologicznych w gminie Rajcza. Udokumentowane powyżej uciążliwości hałasowe powodowane ruchem pojazdów na badanej drodze, stanowią podstawę do programowania zadań w zakresie ochrony środowiska przed hałasem, prowadzenia planowych i doraźnych działań technicznych, oraz organizacyjnych. Ponadto mogą wspomagać podejmowaną decyzję w sprawie wykorzystania terenów na cele inwestycyjne oraz właściwego zagospodarowania przestrzennego terenów bezpośrednio usytuowanych w sąsiedztwie uciążliwych dróg.

4.9 Wody powierzchniowe.

Cały obszar gminy Rajcza jest położony w obrębie zlewni Soły, będącej prawobrzeżnym dopływem Wisły. Soła w swoim środkowym i dolnym odcinku (na obszarze gminy) ma charakter rzeki roztokowej. Głównymi dopływami Soły na tym obszarze są: Rycerka z Potokiem Rycerskim i Raczą oraz Woda Ujsolska odprowadzająca powierzchniowe ciekę z obszaru Gminy Ujsoły.

Obszar objęty opracowaniem jest położony w dolinie ciekę Czarna, który stanowi dopływ Soły.

Cała sieć rzeczna na terenie gminy jest bardzo dobrze rozwinięta i ma charakter stały. Wzdłuż granicy państwa ze Słowacją przebiega europejski dział wodny rozdzielający zlewiska Morza Bałtyckiego i Morza Czarnego (dorzecze Dunaju).

Koryta takich rzek ulegają znacznym zmianom po okresach wysokich stanów wód.

Charakterystykę hydrologiczną obszaru można określić w oparciu o posterunki wodowskazowe: Sól na rzece Sole oraz Ujsoły na Wodzie Ujsolskiej. Na Sole maksymalne odpływy miesięczne pojawiają się w kwietniu, zaś minimalne w październiku. Podobny reżim odpływu charakteryzuje pozostałe ciekę.

Niemal wszystkie ciekę powierzchniowe na terenie gminy płyną głęboko wciętymi dolinami, w których zachodzi intensywna erozja boczna. Skutkuje to podcinaniem brzegów i zachwianiem równowagi na zboczach, powstawaniem zerw i osuwisk. Stwarza to zagrożenie dla infrastruktury technicznej oraz zabudowy mieszkaniowej. Zjawiska te nasilają się podczas intensywnych opadów i wezbrań rzek.

The map displays the River of the North (Rivière du Nord) and the proposed alignment of the Saguenay Funicular. The route is indicated by a dashed line. Two yellow triangles mark specific points along the route, with labels 548.73 and 548.92. A red dot is also visible near the bottom of the route. The map includes property boundaries, lot numbers, and a dashed line indicating the proposed route.

W rejonie gminy Rajcza powódzie stanowią poważne zagrożenie ze względu na charakterystyczne dla tego obszaru cechy - cieki wyróżniają się znacznymi podłużnymi spadkami i w źródłowym biegu stromymi zboczami dolin, co powoduje szybki spływ powierzchniowy i gwałtowne wezbranie wód o wielkiej sile niszczącej. Odnotowuje się też na tym terenie wysokie roczne opady atmosferyczne.

Zgodnie z przepisami Ramowej Dyrektywy Wodnej (dyrektywy 2000/60/WE Parlamentu Europejskiego i Rady z dnia 23 października 2000 r. ustanawiającej ramy wspólnotowego działania w dziedzinie polityki wodnej) planowanie gospodarowaniem wodami odbywa się w podziale na obszary dorzeczy. Zgodnie z ustawą z dnia 20 lipca 2017 r. – Prawo wodne w chwili obecnej na obszarze Polski wyznaczonych jest 9 obszarów dorzeczy: Wisły, Odry, Dniestru, Dunaju, Banówki, Łaby, Niemna, Pregoty, Świeżej. Dla każdego obszaru dorzecza opracowuje się plan gospodarowania wodami.

Plany te powinny zostać uwzględnione w dokumentach planistycznych na poziomie krajowym i regionalnym, np. w koncepcji przestrzennego zagospodarowania kraju, strategii rozwoju województw, czy w wojewódzkich planach zagospodarowania przestrzennego.

Plan gospodarowania wodami na obszarze dorzecza Wisły został przyjęty rozporządzeniem Ministra Infrastruktury z dnia 4 listopada 2022 r. w sprawie Planu gospodarowania wodami na obszarze dorzecza Wisły (Dz. U. z 2023 r. poz. 300).

Plan gospodarowania wodami stanowi jednolity instrument zarządzania gospodarką wodną na terenie państw Unii Europejskiej. Przedstawia on, w myśl art. 114 Prawa wodnego z 2015 r., m.in. aktualny stan wód w obrębie obszaru dorzecza, podsumowuje działania niezbędne do osiągnięcia tzw. dobrego stanu wód oraz posłuży jako mechanizm sprawozdawczy do opracowywania raportów dla Komisji Europejskiej.

Plan gospodarowania wodami na obszarze dorzecza Wisły określa cele środowiskowe dla wód powierzchniowych oraz obszarów chronionych, ustalonych na mocy art. 4 Ramowej Dyrektywy Wodnej. W pierwszym cyklu planowania gospodarowania wodami w Polsce, cele środowiskowe dla części wód zostały oparte głównie na wartościach granicznych poszczególnych wskaźników fizyko-chemicznych, biologicznych i hydromorfologicznych określających stan ekologiczny wód powierzchniowych oraz wskaźników chemicznych świadczących o stanie chemicznym wody, odpowiadających warunkom osiągnięcia przez te wody dobrego stanu, z uwzględnieniem kategorii wód, wg rozporządzenia w sprawie sposobu klasyfikacji stanu jednolitych części wód powierzchniowych.

Zgodnie z ustawą dnia 20 lipca 2017 r. – Prawo wodne (tekst jednolity Dz. U. z 2024 r. poz. 1087 z późn. zm.) celem środowiskowym dla silnie zmienionych jednolitych części wód powierzchniowych jest ochrona tych wód oraz poprawa ich potencjału ekologicznego i stanu chemicznego, tak aby osiągnąć co najmniej dobry potencjał ekologiczny i dobry stan chemiczny wód powierzchniowych, a także zapobieganie pogorszeniu ich potencjału ekologicznego oraz stanu chemicznego.

Ww. cele środowiskowe realizuje się przez podejmowanie działań zawartych w planie gospodarowania wodami na obszarze dorzecza. Działania te polegają w szczególności na:

- stopniowej redukcji zanieczyszczeń powodowanych przez substancje priorytetowe oraz substancje szczególnie szkodliwe dla środowiska wodnego określone w przepisach wydanych na podstawie art. 99 ust. 1 pkt 1; 2 ustawy dnia 20 lipca 2017 r. – Prawo wodne (tekst jednolity Dz. U. z 2024 r. poz. 1087 z późn. zm.),
- zaniechaniu lub stopniowym eliminowaniu emisji do wód powierzchniowych substancji priorytetowych oraz substancji szczególnie szkodliwych dla środowiska wodnego określonych w przepisach wydanych na podstawie art. 99 ust. 1 pkt 1 ustawy dnia 20 lipca 2017 r. – Prawo wodne (tekst jednolity Dz. U. z 2024 r. poz. 1087 z późn. zm.) - Rozporządzenia Ministra Gospodarki Morskiej i Żeglugi Śródlądowej z dnia 12 lipca 2019 r. w sprawie substancji szczególnie szkodliwych dla środowiska wodnego oraz warunków, jakie należy spełnić przy wprowadzaniu do wód lub do ziemi ścieków, a także przy odprowadzaniu wód opadowych lub roztopowych do wód lub do urządzeń wodnych (Dz. U. z 2019 r. poz. 1311).

Obszar położony w Rajczy znajduje się w granicach JCWP RW200004213219 Soła do Wody Ujsolskiej. Typ JCWP to Potok lub mała rzeka fliszowa o charakterze krzemianowym. JCWP jest monitorowana. JCWP nr RW200004213219 posiada status naturalnej części wód.

JCWP jest w złym stanie, posiada umiarkowany stan ekologiczny, stan chemiczny jest poniżej dobrego i jest zagrożona nieosiągnięciem określonych dla niej celów środowiskowych.

Celem środowiskowym dla JCWP jest:

- dobry stan ekologiczny; zapewnienie drożności cieku dla migracji ichtiofauny o ile jest monitorowany wskaźnik diadromiczny D; zapewnienie drożności cieku według wymagań gatunków chronionych,
- stan chemiczny: dla złagodzonych wskaźników [benzo(a)piren(w)] poniżej stanu dobrego, dla pozostałych wskaźników - stan dobry.

Dla tej części wód zostało ustanowione odstępstwo z art. 4 ust. 4 Ramowej Dyrektywy Wodnej. Termin osiągnięcia celu środowiskowego określono po 2027 r. z uwagi na to, że nie są osiągnięte (lub są zagrożone) cele środowiskowe JCWP w zakresie wskaźników: IO, EFI+PL/ IBI_PL. Jest to spowodowane warunkami naturalnymi a w odniesieniu do substancji priorytetowych wprowadzonych dyrektywą 2013/39/UE – brakiem możliwości technicznych (w tym: niewystarczającymi danymi na temat źródeł zanieczyszczenia) i nieproporcjonalnością kosztów. Warunkiem odstępstwa

jest pełne i terminowe wdrożenie programu działań (którego zakres i skuteczność określono w zestawach działań).

Zostało też ustanowione odstępstwo z art. 4 ust. 5 Ramowej Dyrektywy Wodnej - odstępstwo polegające na złagodzeniu celów środowiskowych związane z tym, że nie są osiągnięte cele środowiskowe JCWP w zakresie wskaźników: benzo(a)piren(w). Jest to spowodowane czynnikami wskazanymi w zestawie kolumn pn. „Wskazanie dominującego rodzaju presji determinujących stan wód”, które trwale uniemożliwiają osiągnięcie celów środowiskowych. Presje trwale uniemożliwiające osiągnięcie celów środowiskowych zaspokajają ważne potrzeby społeczno-gospodarcze (określone w kolumnie pn. „Potrzeba społeczno-ekonomiczna zaspokajana przez źródło presji antropogenicznej determinującej na stan wód w stopniu zagrażającym osiągnięciu celów środowiskowych”) i na obecnym etapie stwierdza się brak alternatywnych opcji zaspokojenia tych potrzeb (zob. kolumna pn. „Uzasadnienie braku alternatywnych opcji”). Warunkiem odstępstwa jest pełne i terminowe wdrożenie programu działań (którego zakres i skuteczność określono w zestawach działań).

JCWP znajduje się w wykazie obszarów przeznaczonych do ochrony siedlisk lub gatunków, dla których utrzymanie lub poprawa stanu wód jest ważnym czynnikiem w ich ochronie na obszarze dorzecza Wisły, takich jak:

- rezerwat przyrody Pod Rysianką – celem środowiskowym dla obszaru jest zachowanie kompleksu ekosystemów z dominacją lasu jodłowo - świerkowo bukowego, będącego fragmentem pierwotnej puszczy karpackiej regla dolnego, z udziałem źródlisk, młak i ziołorośli,
- Park Krajobrazowy Beskidu Śląskiego – celem środowiskowym dla obszaru jest ochrona przyrody i krajobrazu w warunkach zrównoważonego rozwoju. Eliminacja lub ograniczanie zagrożeń dla przyrody i krajobrazu. W szczególności: rzeki, potoki, wodospady, źródła, oczka wodne, górskie bory bagienne, źródła petryfikujące, olszynka karpacka, łągi, torfowiska przejściowe, torfowiska niskie, torfowiska alkaliczne, flora i fauna ekosystemów wodno-błotnych, ochrona przed zakłóceniami warunków wodnych, utrzymanie odnawianie i wzbogacanie zasobów przyrodniczych,
- Żywiecki Park Krajobrazowy - celem środowiskowym dla obszaru jest ochrona przyrody i krajobrazu w warunkach zrównoważonego rozwoju. Eliminacja lub ograniczanie zagrożeń dla przyrody i krajobrazu. W szczególności: rzeki, cieki, bystrza, kaskady, wodospady, kamieńce, źródła wód mineralnych, młaki stokowe, torfowiska niskie, torfowiska przejściowe, torfowiska wysokie, jeziora torfowe, łągi, flora i fauna ekosystemów wodnobłotnych w tym ichtiofauna. Zachowanie natur. ciągów ekologicznych. Zachowanie naturalnego charakteru koryt rzecznych i potoków.

- Obszar Natura 2000 Beskid Żywiecki PLB240002 - celem środowiskowym dla obszaru jest utrzymanie lub przywrócenie właściwego stanu ochrony przedmiotów ochrony - gatunki: *Cinclus cinclus* r, *Crex crex* r, *Motacilla cinerea* r, *Tetrao urogallus* p [dokładne dane zawiera tabela wymagań wodnych właściwego stanu ochrony gatunków Natura 2000]. Na lata 2014–2024: Utrzymanie w stanie naturalnym najlepiej zachowanych siedlisk (cieki wodne lub odcinki cieków nie uregulowanych, bez zabudowy hydrotechnicznej lub nieznacznie przekształcone). Wyłączenie z jakichkolwiek działań wszystkich potoków w ostoi od 1 marca do 31 lipca (okres lęgowy). Zapobieganie: użytkowaniu potoków jako szlaków zrywkowych drewna.
- Obszar Natura 2000 Beskid Żywiecki PLH240006 - celem środowiskowym dla obszaru jest utrzymanie lub przywrócenie właściwego stanu ochrony przedmiotów ochrony - siedl. przyr.: 3220, 6430, 7110, 7140, 7230, 91D0, 91E0; gatunki: *Barbus peloponnesius*, *Cobitis taenia*, *Cottus gobio*, *Lampetra planeri*, *Bombina variegata*, *Triturus cristatus*, *Triturus montandoni*, *Lutra lutra*, *Carabus variolosus*, *Tozzia alpina* ssp. *carpathica*. Na lata 2014–2024: Zapewnienie występowania zróżnicowanych warunków mikrosiedlisk; zachowanie i/lub poprawa drożności rzek i potoków, zachowanie ich swobodnego biegu, utrzymanie naturalnej roślinności na brzegach, zachowanie meandrów i zakoli, pozostawianie kruszywa; poprawa jakości wody. Zapobieganie: zabudowie hydrotechnicznej, umacnianiu brzegów potoków; zmianom warunków wodnych, np. odpływ wód wzdłuż szlaków zrywkowych, zabudowa zagrodowa w PGL LP (leśnictwa), urządzenia infrastruktury technicznej; odwadnianiu siedlisk (rowy melioracyjne, zabudowa letniskowa, pobory wód); zaśmiecaniu brzegów potoków; niszczeniu niewielkich oczek wodnych; wysychaniu i zarastaniu śródlęśnych zbiorników wodnych.

Obszar objęty opracowaniem znajduje się poza ww. obszarami objętymi ochroną przyrody.

4.10 Wody podziemne.

Obszar Gminy Rajcza należy do karpackiego rejonu hydrologicznego, podregionu zewnętrznego karpackiego.

Na obszarze Gminy Rajcza wody podziemne występują w trzeciorzędowych eoceńskich i kredowo-paleoceńskich utworach fliszowych oraz w osadach czwartorzędowych.

Poziom czwartorzędowy występuje w obrębie większych dolin rzecznych - w piaszczysto - żwirowych osadach doliny Soły oraz dolin potoków Ujsza i Rycerski, w ich dolnym biegu. W skład utworów czwartorzędowych wchodzi na omawianym terenie piaski, żwiry, mułki, gliny i gliny z rumoszem. Są to wody porowe o zwierciadle swobodnym. Wodonośność uzależniona jest od miąższości osadów, ich rozprzestrzenienia oraz stopnia zagłębienia. Miąższość warstwy wodonośnej wynosi średnio 3 m. Potencjalna wydajność studni wierconej mieści się w przedziale 2-5 m³/h.

Poziom ten związany jest przez bezpośrednią infiltrację opadów. Stanowi ono główne użytkowe piętro wodonośne na obszarach, na których brak poziomu użytkowego w zalegających poniżej utworach fliszowych.

Poziom czwartorzędowy traktuje się jako podrzędny, tym niemniej jego obecność stwarza dogodne warunki dla zasilania poziomu fliszowego, a także dla ujmowania otworami obu tych połączonych poziomów.

Fragment Zewnętrznych Karpat fliszowych budują utwory jednostki magurskiej. Partię północno - zachodnią omawianego obszaru stanowi podjednostka raczańska, w której brak jest użytkowego poziomu wodonośnego. W obszarze objętym opracowaniem w miejscowości Sól znajdują się źródła wody słonej. W latach pięćdziesiątych odwiercono tu kilka otworów w poszukiwaniu ropy naftowej, w których na różnych głębokościach napotkano wody mineralne i termalne (o temperaturze 35° z głębokości około 1300 m). Są to wody typu Cl-Na o maksymalnej mineralizacji 42 560 mg/dm³. Otworów tych nigdy nie eksploatowano.

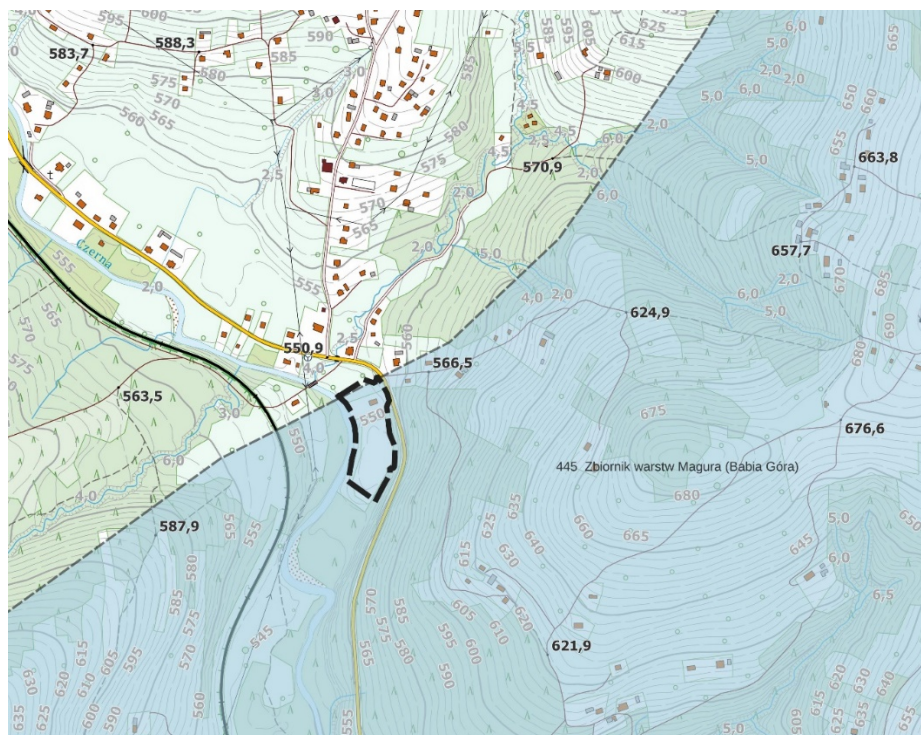
W partii centralnej występują gruboławicowe piaskowce magurskie, które uznawane są za użytkowy poziom wodonośny o możliwościach eksploatacyjnych pojedynczego otworu w przedziale 2÷5 m³/h.

Wody wchodzące w skład pierwszego poziomu wód w utworach eoceńskich z uwagi na różne wykształcenie litologiczne, charakteryzują się różnymi własnościami hydrogeologicznymi. W piaskowcach fliszowych, ze względu na niską porowatość, czynnikiem decydującym o przepuszczalności utworów fliszowych jest szczelinowatość. Przy pełnym nasyceniu strefy przepuszczalnej, z piaskowców magurskich można uzyskać z pojedynczej studni od 6-50 m³/h wody. Na obszarach, gdzie zaznacza się mniejszy udział piaskowców, a większy łupków, wydajności są znacznie mniejsze i nie przekraczają z reguły 2 m³/h wody.

Na obszarze Gminy dominują obszary występowania pierwszego poziomu wód w utworach kredowo-paleogeńskich. Tworzą je obszary zbudowane z cienko-, średnio – i gruboławicowych piaskowców, łupków i mułowców warstw ropanieckich (inoceramowych). Utwory te, z racji swego wykształcenia, są w zasadzie skąpym zbiornikiem wody podziemnej. Wydajność ich jest ograniczona, uzależniona od miąższości i wykształcenia litologicznego poziomów piaskowcowych i ich szczelinowatości. Zwierciadło wód podziemnych w osadach fliszowych odznacza się dużymi wahaniami, dochodzącymi do 10 m.

Część obszaru gminy, w tym przeważająca część obszaru objętego planem jest położona w granicach udokumentowanego Lokalnego Zbiornika Wód Podziemnych nr 445 Zbiornik Warstw Magura

(Babia Góra) i w granicach projektowanego obszaru ochronnego tego zbiornika.



Rys. nr 5 Obszar objęty opracowaniem na tle Lokalnego Zbiornika Wód Podziemnych nr 445 Zbiornik Warstw Magura (Babia Góra).

Na całym obszarze gminy występuje wydzielenie jednolitych części wód podziemnych nr PLGW2000158.

Jest to monitorowana część wód. JCWPd jest w ogólnej ocenie w stanie dobrym, w tym w dobrym stanie chemicznym i ilościowym, nie jest zagrożona ryzykiem niespełnienia celów środowiskowych.

Dla PLGW 2000158 celem środowiskowym jest dobry stan ilościowy i dobry stan chemiczny.

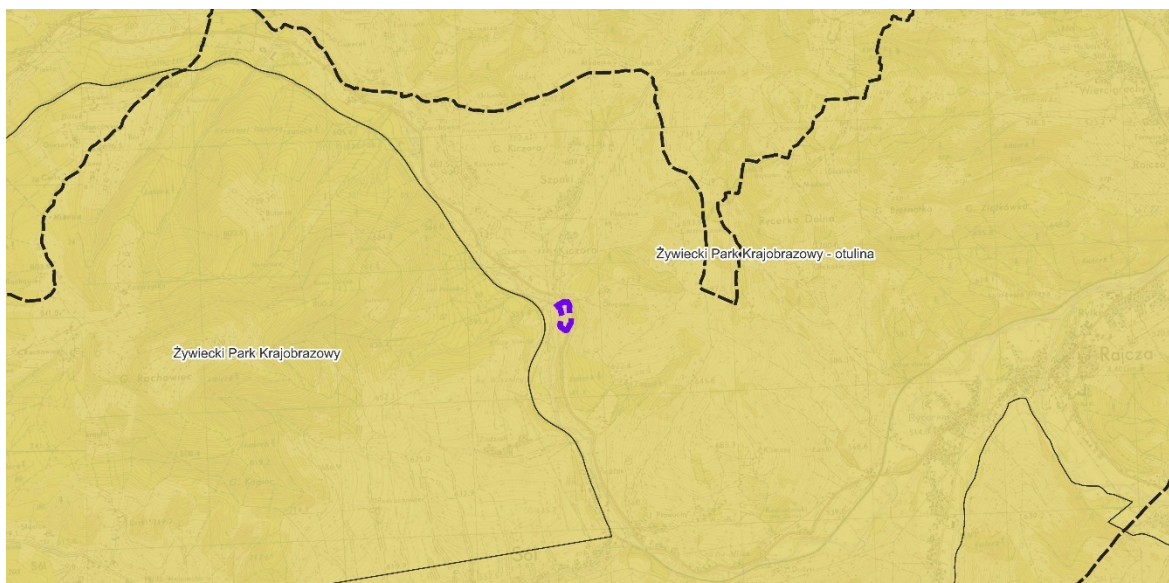
Zgodnie z ustawą dnia 20 lipca 2017 r. – Prawo wodne (tekst jednolity Dz. U. z 2024 r. poz. 1087 z późn. zm.) celem środowiskowym dla jednolitych części wód podziemnych jest:

- zapobieganie lub ograniczanie wprowadzania do nich zanieczyszczeń;
- zapobieganie pogorszeniu oraz poprawa ich stanu;
- ich ochrona i podejmowanie działań naprawczych, a także zapewnianie równowagi między poborem a zasilaniem tych wód, tak aby osiągnąć ich dobry stan.

Zgodnie z ustawą Prawo wodne badania i oceny stanu wód podziemnych dokonuje się w ramach państwowego monitoringu środowiska. Ustawa Prawo wodne zobowiązuje Państwową Służbę Hydrogeologiczną do wykonywania badań i ocen stanu wód podziemnych w zakresie elementów fizykochemicznych i ilościowych.

Obszar objęty opracowaniem znajduje się w otulinie Żywieckiego Parku Krajobrazowego.

Powierzchnia całkowita parku krajobrazowego wraz z otuliną wynosi 576,60 km², z czego w jego granicach znajduje się obszar o powierzchni 358,70 km², a w otulinie 217,90 km². Na terenie Gminy Rajcza Żywiecki Park Krajobrazowy zajmuje powierzchnię 93,90 km².

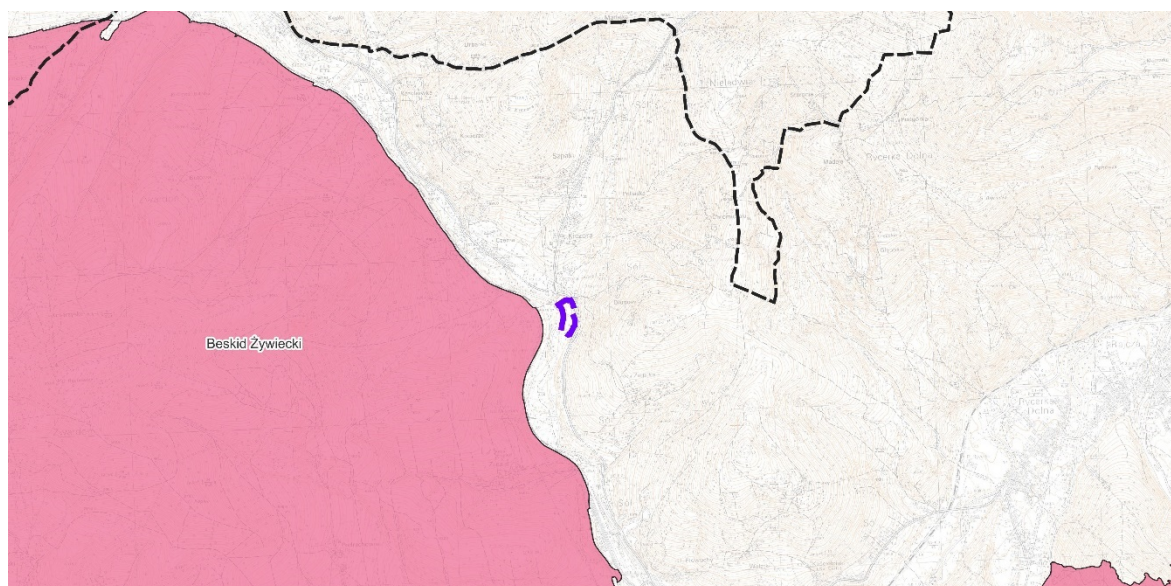


Rys. nr 6 Obszar objęty opracowaniem na tle granic Żywieckiego Parku Krajobrazowego i jego otuliny.

Na terenie gminy Rajcza występuje Obszar specjalnej ochrony ptaków Natura 2000 Beskid Żywiecki PLB 240002 i Specjalny obszar ochrony siedlisk Natura 2000 Beskid Żywiecki PLH 240006.

Granice tych dwóch obszarów Natura 2000 pokrywają się na terenie gminy Rajcza.

Obszar objęty opracowaniem jest położony w bliskiej odległości od obszarów Natura 2000, który obejmuje tereny położone po drugiej stronie potoku Czarna.



Rys. nr 7 Obszar objęty opracowaniem na tle granic obszaru Natura 2000 Beskid Żywiecki.

4.12 Struktura przyrodnicza obszaru w tym różnorodność biologiczna, rośliny i zwierzęta.

Potencjalna roślinność naturalna to roślinność danego obszaru, jaka mogłaby się wykształcić spontanicznie, gdyby wyłączyć wszelką ingerencję człowieka. Roślinnością potencjalną obszaru w Soli stanowią bory mieszane i grądy.

Obszar gminy Rajcza, a szczególnie tzw. „Worek Raczański” należy do najcenniejszych pod względem przyrodniczym fragmentów Beskidu Żywieckiego. Odnotowano tu bowiem stanowiska wielu chronionych prawem, i rzadkich w skali regionu i kraju, gatunków roślin i zwierząt.

Gmina odznacza się wysokim stopniem lesistości (ok. 60 %). Siedliskowe typy lasów występujących

na terenie gminy to lasy górskie i bory górskie, wszystkie pełnią rolę lasów glebo- i wodochronnych. Podstawowe gatunki lasotwórcze to: świerk, buk i jodła.

Obszar gminy obejmuje zarówno tereny cenne pod względem przyrodniczym, jak również przekształcone antropogenicznie rejony istniejącego osadnictwa, takie jak obszary objęte opracowaniem.

Struktura przyrodnicza obszaru objętego opracowaniem jest słabo zróżnicowana, a jej cechą charakterystyczną jest spory stopień wylesienia.

Fauna w obszarach objętych opracowaniem obejmuje liczne gatunki notowane na terenie całej Kotliny Żywieckiej. Większość większych przedstawicieli fauny to gatunki terytorialne i wędrujące, więc ich obecność na omawianym obszarze może być trwała lub okresowa. Wymienić tu należy głównie: sarnę (*Capreolus capreolus*), spośród drapieżników: lisa (*Vulpes vulpes*), kunę leśną (*Martes martes*). Wśród awifauny w pobliżu koryta spotkać można takie gatunki jak pluszcz (*Cinclus cinclus*), pliszka siwa (*Motacilla alba*), zimorodek (*Alcedo atthis*), żuraw (*Grus grus*), czapla siwa (*Ardea cinerea*) a na terenach otwartych i zalesionych m.in.: jastrzębia gołębiarza (*Accipiter gentilis*), puszczyka (*Strix aluco*), pustułkę zwyczajną (*Falco tinnunculus*), kruka (*Corvus corax*) i myszówkę zwyczajną (*Buteo buteo*), poza czaplą wszystkie objęte ścisłą ochroną gatunkową. Gady i płazy reprezentowane tu są przez: żmiję zygzakowatą (*Vipera berus*), zaskrońca (*Natrix natrix*), padalca (*Anguis fragilis*), salamandrę (*Salamandra salamandra*), kumaka górskiego (*Bombina variegata*).

4.13 Powiązania przyrodnicze obszaru z jego szerszym otoczeniem.

Obszar gminy Rajcza obejmuje zachodnią część Beskidu Żywieckiego. Z pozostałą częścią pasma łączy się on poprzez zalesione grzbiety i system polan przyszczytowych. Z kompleksem Beskidu Śląskiego łączy go szczątkowy korytarz ekologiczny przebiegający w okolicach Koniakowa (góra Koci Zamek). Ogromne znaczenie w zakresie powiązań ekologicznych mają doliny bogato rozwiniętej sieci hydrograficznej. Gmina położona jest w obszarze źródłowym Soły. Jej dolina to główny korytarz ekologiczny, łączący Beskid Żywiecki z podgórskim obszarem Kotliny Żywieckiej, oraz Beskidem Małym.

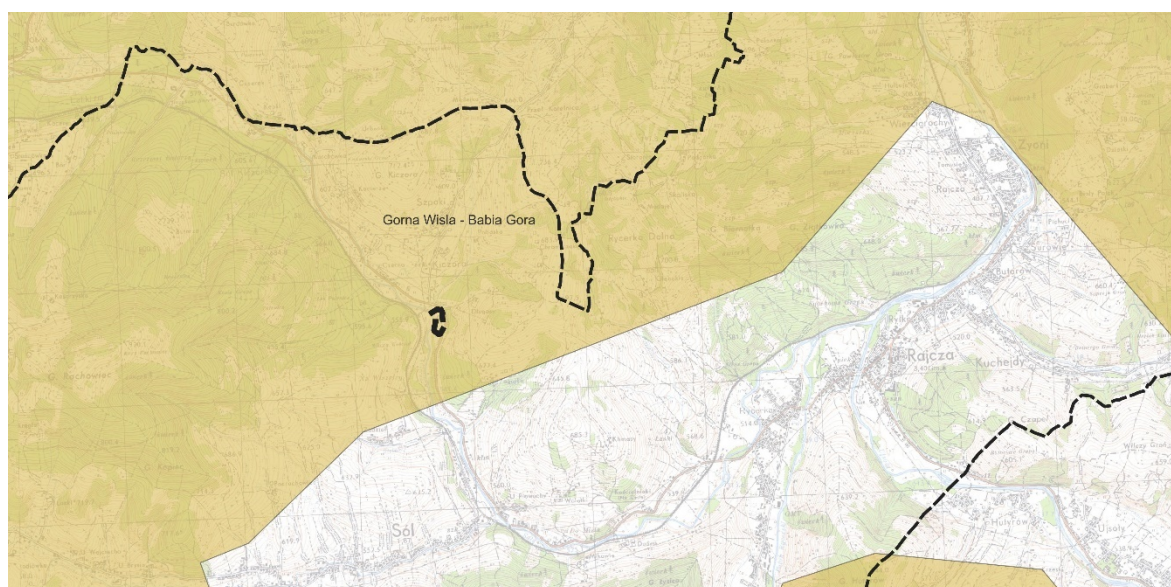
Na terenie gminy Rajcza występują korytarze ekologiczne wyznaczone w następujących opracowaniach:

- „Projekt korytarzy ekologicznych łączących Europejską Sieć Natura 2000 w Polsce” 2005, Jędrzejewski i in., zaktualizowany przez IBS PAN w 2012 r.)

- „Korytarze ekologiczne w województwie śląskim – koncepcja do planu zagospodarowania przestrzennego województwa. Etap I” (Parusel J.B., Skowrońska K., Wower A. (red.) 2007 CDPGŚ, Katowice).

Korytarz ekologiczny ssaków drapieżnych Beskid Żywiecki i korytarz ekologiczny ssaków kopytnych Beskid Żywiecki obejmują ten sam obszar południowej i południowo-zachodniej części gminy, w tym w większości obszary Natura 2000. Korytarze te stanowią obszary węzłowe, a w rejonie Wielkiej Raczy występują newralgiczne fragmenty tych korytarzy.

Obszar objęty opracowaniem znajduje się w jednym z siedmiu głównych korytarzy ekologicznych wyznaczonych na terenie Polski, stanowiących odcinki korytarzy paneuropejskich – Korytarzu Południowym Górna Wisła – Babia Góra. Rolą tych korytarzy jest zapewnienie łączności ekologicznej w skali kraju i kontynentu.

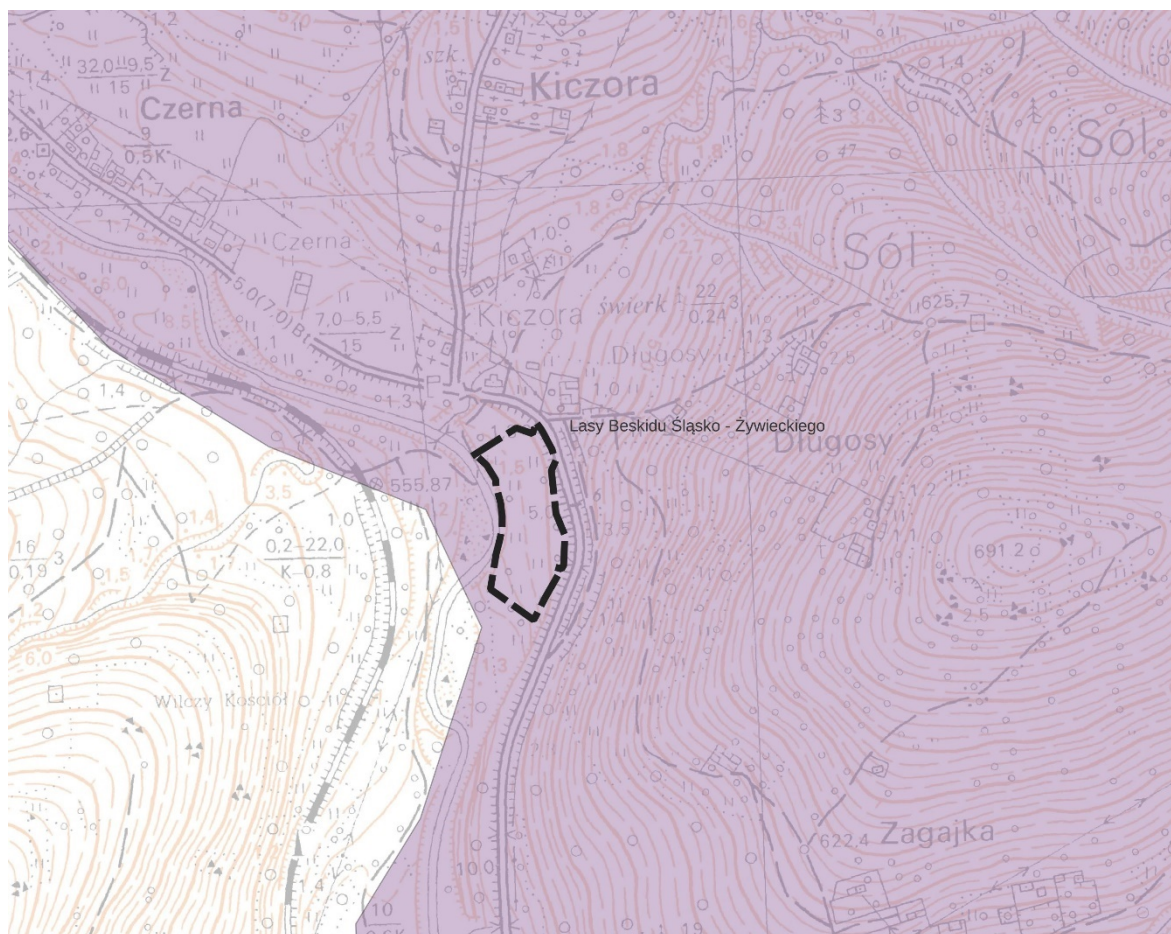


Rys. nr 8 Obszar objęty opracowaniem na tle Korytarza Południowego Górna Wisła – Babia Góra

Korytarze ornitologiczne na terenie gminy Rajcza obejmują szlaki migracji ptaków oraz przystanki pośrednie.

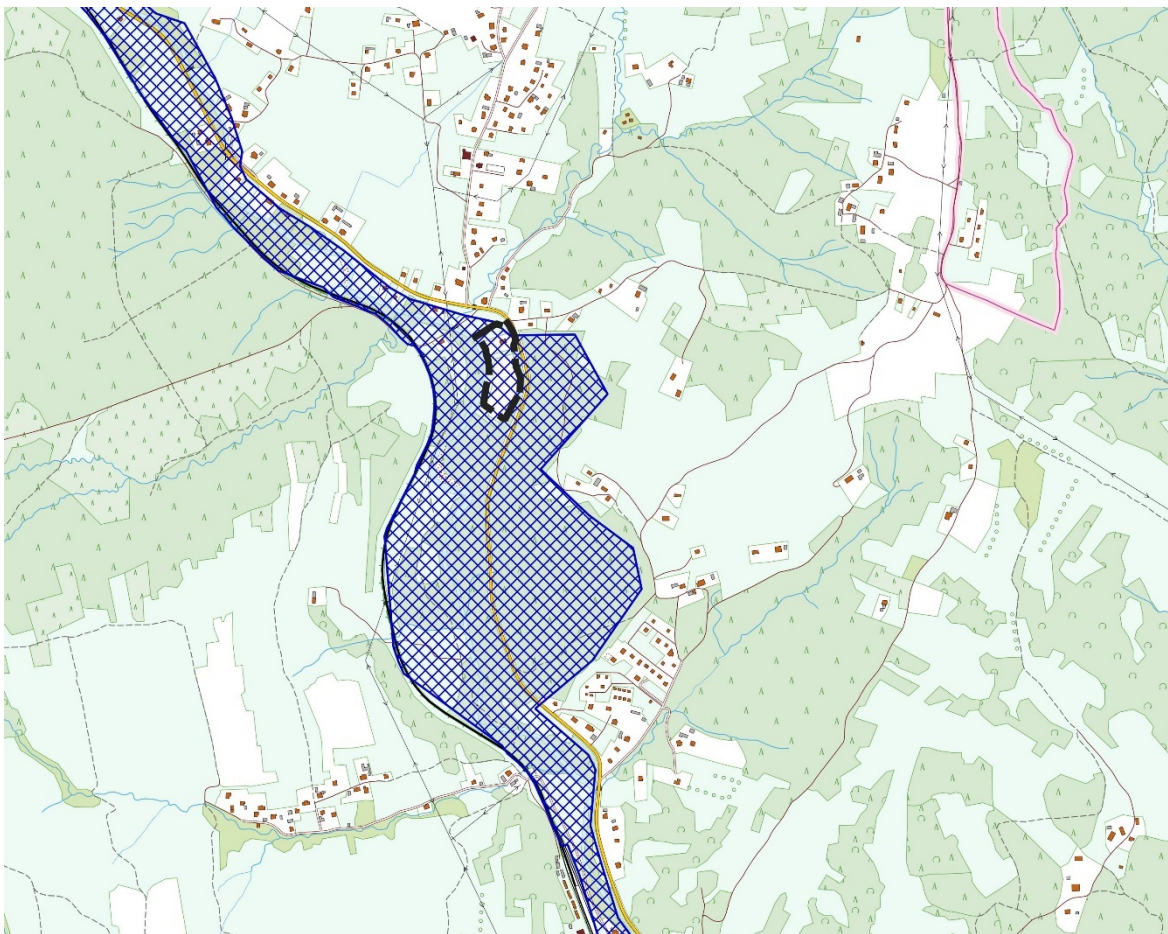
Obszar przystanków (korytarz o nazwie Beskid Żywiecki o statusie ponadregionalnym) zasadniczo pokrywa się z obszarem węzłowym korytarza ssaków drapieżnych i kopytnych, natomiast obszar korytarza o nazwie Lasy Beskidu Śląsko-Żywieckiego o statusie ponadregionalnym, czyli szlaków migracji ptaków obejmuje pozostałą część gminy. Jedynie zachodnia część Zwardonia w rejonie granicy państwowej jest położona poza obszarem korytarza ekologicznego ptaków. Obszar objęty

opracowaniem znajduje się w obszarze korytarza ekologicznego ptaków o nazwie Lasy Beskidu Śląsko-Żywieckiego.



Rys. nr 9 Obszar objęty opracowaniem na tle Korytarza ekologicznego ptaków o nazwie Lasy Beskidu Śląsko-Żywieckiego.

W rejonie dolin rzecznych Soły i jej dopływów biegnie korytarz ekologiczny spójności obszarów chronionych o nazwie Górna Soła, północna część Zwardonia znajduje się natomiast w obszarze korytarza spójności obszarów chronionych o nazwie Beskid Śląski - Beskid Żywiecki. Oba korytarze spójności mają znaczenie międzynarodowe. Obszar objęty opracowaniem znajduje się w całości w obrębie korytarza ekologicznego spójności obszarów chronionych o nazwie Górna Soła.



Rys. nr 10 Obszar objęty opracowaniem na tle korytarza ekologicznego spójności obszarów chronionych o nazwie Górna Soła

5. Diagnoza stanu i funkcjonowania środowiska.

Gmina Rajcza należy do obszarów o stosunkowo dobrze zachowanej naturalnej strukturze przyrodniczej. Pomijając skutki dawniejszych nieracjonalnych oddziaływań człowieka na środowisko przyrodnicze, głównie wylesienia stoków górskich, należy stwierdzić, że na terenie tym w znacznym stopniu zachowano wiele cennych, nie tylko w skali regionu ale także kraju, elementów zarówno szaty roślinnej, jak i fauny. O wysokich walorach tego terenu świadczy dobrze zachowany tzw. krajobraz ekologiczny, w tym fragmenty naturalnej szaty roślinnej i właściwie wkomponowane w nią elementy kulturowe. Najcenniejsze obszary objęto ochroną prawną w formie Żywieckiego Parku Krajobrazowego. Cały obszar gminy należy do Żywieckiego Parku Krajobrazowego i jego otuliny. Dotychczasowe tempo i kierunki rozwoju gminy, rozmieszczenie i lokalizacja zabudowy pozwoliły na zachowanie tych wszystkich walorów, które czynią gminę Rajcza atrakcją turystyczną.

Największe zmiany w krajobrazie dokonały się w obrębie doliny Soły i dolin zasilających ją potoków. Zdegradowany teren znajduje się w otulinie ŻPK. Do tych obszarów należy teren objęty opracowaniem.

Zmiany w krajobrazie, które tu zaszły, takie jak intensywna zabudowa, infrastruktura komunikacyjna i techniczna, mają przeważnie charakter nieodwracalny. Odwracalne wydają się być zmiany powodowane uprawą gruntów rolnych. Wobec trudnych warunków agrotechnicznych (słabe gleby, duże nachylenie stoków) obserwuje się zarzucanie upraw rolnych i stopniowy powrót na tereny rolnicze innej roślinności, przywracającej naturalny charakter krajobrazu.

Na terenie gminy zaobserwowano wiele negatywnych skutków dotychczasowego oddziaływania gospodarki, jak i aktualnych przejawów braku odpowiedzialności za stan funkcjonowania środowiska przyrodniczego. W dalszym ciągu widoczny jest zły stan drzewostanów wynikający z takich czynników jak: niedostosowanie składu gatunkowego do warunków siedliska, niską odporność na zanieczyszczenia, szkodniki pierwotne i wtórne, a także czynniki atmosferyczne. W niektórych obszarach widać stopniową odradzanie się drzewostanów, zwłaszcza w rejonach wiatrołomów.

Na terenie gminy istotnym problemem jest erozja zboczy. W wielu miejscach koryta potoków naturalnie zabezpieczone przez biologiczną obudowę cieków w postaci łęgów i zarośli nadrzecznych są niszczone przez wycinkę drzewostanów, zbliżanie zabudowy i eksploatację żwiru wprost z koryta. Narusza to naturalne ukształtowanie koryta zagrażając terenom przyległym zarówno w czasie bardzo niskiego jak i bardzo wysokiego stanu wód.

Generalnie można jednak stwierdzić, że stosowanie zasad zrównoważonego rozwoju, dopuszczenie rozszerzenia istniejącej zabudowy w stopniu nie zagrażającym prawidłowemu funkcjonowaniu zachowanych biocenoz, oraz rozszerzanie wśród lokalnych społeczności wiedzy w zakresie podstaw edukacji ekologicznej pozwoli na utrzymanie dotychczasowego dobrego stanu środowiska przyrodniczego.

Środowisko przyrodnicze obszarów w rejonie obszarów objętych opracowaniem zostało w znacznej mierze przekształcone i nadal podlega silnej antropopresji. Obszary wylesione, zajęte obecnie przez roślinność o charakterze łąkowym obecnie nie są użytkowane i ich równowaga biologiczna jest zaburzona.

6. Potencjalne zmiany stanu środowiska w przypadku braku realizacji dokumentu.

Sporządzany plan miejscowy wynika z konieczności umożliwienia wprowadzenia zagospodarowania proponowanego przez właścicieli terenu, zgodnie z ustaleniami studium.

W przypadku braku realizacji ustaleń planu, dla którego opracowywana jest niniejsza prognoza obszary objęte opracowaniem będą wykorzystywane w sposób zgodny z dotychczasowym przeznaczeniem określonym w obowiązującym planie miejscowym, z czym nie będą wiązały się żadne niekorzystne zmiany stanu środowiska.

7. Dotychczasowe zmiany w środowisku.

Dotychczasowe zmiany w środowisku przyrodniczym miały największy zasięg w jego części biotycznej. Zmiany w abiotycznych składnikach środowiska naturalnego ograniczają się w znacznej mierze do dolin potoków w ich dolnych i środkowych biegach.

Zmiany spowodowane rozwojem sieci osadniczej, zajmowaniem nowych terenów pod budownictwo i uprawy przejawiają się zakłóceniami ukształtowania powierzchni terenu, uruchomieniem procesów erozyjnych i stokowych. Niewielkim zmianom na terenie gminy uległy koryta potoków, przekształcone w wyniku eksploatacji ich osadów oraz zabudowy infrastruktury mającej ograniczyć erozję oraz zmniejszyć zagrożenie powodziowe. Dotyczy to głównie dolnych biegów cieków.

Istotnym zmianom uległo środowisko w sąsiedztwie szlaków komunikacyjnych, turystycznych oraz obiektów infrastruktury technicznej i turystycznej. Problem stanowią (podobnie jak w przypadku osadnictwa) zmiany rzeźby terenu, zaśmiecanie środowiska.

Środowisko przyrodnicze omawianego obszaru zostało poddane silnej antropopresji. Wylesienie, rozwój zabudowy oraz intensywna eksploatacja terenu spowodowały zubożenie i przekształcenia w obrębie roślinności potencjalnej, ale również wzrost bioróżnorodności w stosunku do pierwotnej, typowo leśnej szaty roślinnej, jaka zajmowała pierwotnie to miejsce.

W odniesieniu do obszaru objętego opracowaniem obecna tu roślinność o charakterze zdegradowanej nadmierną eksploatacją terenu łąki nie wykazuje wysokich walorów przyrodniczych.

8. Międzynarodowe, wspólnotowe i krajowe cele ochrony środowiska.

Podstawowym celem ochrony środowiska i ochrony przyrody jest zachowanie różnorodności biolo-

gicznej oraz takich biocenoz, których szczególny charakter wynikający ze ściśle określonych warunków siedliskowych jest terytorialnie mocno ograniczony. Polska będąc członkiem Wspólnoty Europejskiej ma obowiązek objęcia ochroną siedlisk, ostoi oraz stanowisk gatunków, których szczególne wymagania co do jakości środowiska sprawiają, że podlegają one zagrożeniom o różnym stopniu nasilenia oraz ograniczeniu arealów występowania. W ciągu ostatnich dziesięcioleci utworzono kilka systemów służących ochronie przyrody zarówno w skali regionalnej, krajowej, jak i międzynarodowej. W latach 90. powstały w Polsce dwie duże koncepcje z zakresu ochrony przyrody: system CORINE biotopes oraz ECONET-PL. Przyjęcie w 1995 r. w Sofii Paneuropejskiej Strategii Różnorodności Biologicznej i Krajobrazowej stworzyło nowe możliwości działania na tym polu. W UE powstały dwie ważne dyrektywy tzw. Dyrektywa Ptasia (1979) oraz Dyrektywa Habitatowa (siedliskowa) (1992), które zapoczątkowały realizację programu NATURA 2000. Jego celem jest utworzenie spójnej, funkcjonalnej sieci terenów chronionych na obszarze Wspólnoty Europejskiej, określanej mianem europejskiej sieci ekologicznej NATURA 2000.

W obszarze objętym opracowaniem nie występują obszary Natura 2000.

9. Ocena zgodności dotychczasowego użytkowania i zagospodarowania obszaru z cechami i uwarunkowaniami przyrodniczymi.

Analizowane obszary były dotychczas właściwie zagospodarowane, w sposób typowy dla obszarów wiejskich, zgodnie z uwarunkowaniami przyrodniczymi.

10. Wytyczne do projektu planu związane z ochroną środowiska.

Poniżej wymieniono najistotniejsze wytyczne do projektu planu związane z ochroną środowiska, sformułowane w opracowaniu ekofizjograficznym, wykonanym przed opracowaniem koncepcji planu.

- należy uwzględnić zasady ochrony obszarów i obiektów objętych ochroną prawną na podstawie przepisów odrębnych,
- wprowadzić ustalenia w zakresie infrastruktury technicznej prowadzące do poprawy stanu czystości wód powierzchniowych (poprzez rozbudowę systemu kanalizacji) i uwzględniające konieczność ochrony zasobów Lokalnego Zbiornika Wód Podziemnych przed przenikaniem zanieczyszczeń,

- przy podejmowaniu decyzji w sprawie przeznaczenia terenów położonych w sąsiedztwie terenów kolejowych oraz dróg powiatowych należy uwzględnić uciążliwości akustyczne powodowane ruchem kolejowym i ruchem kołowym na badanych drogach gminy.
- należy określić spójne z krajobrazem i charakterem otoczenia zasady kształtowania zabudowy.

11. Potencjalne zagrożenia środowiska związane z realizacją planu miejscowego.

Analizując kierunki rozwoju zagospodarowania przestrzennego zawarte w ustaleniach projektu planu miejscowego można rozważać wystąpienie niekorzystnych oddziaływań na środowisko m.in. z tytułu:

- wprowadzania gazów lub pyłów do powietrza,
- wytwarzania odpadów,
- wprowadzania ścieków do wód lub do ziemi oraz zanieczyszczeń gleb,
- odprowadzania wód w fazie budowy i likwidacji przedsięwzięcia,
- wykorzystywania zasobów środowiska,
- przekształceń naturalnego ukształtowania terenu,
- emitowania hałasu,

Realizacja ustaleń projektu planu miejscowego, może wpłynąć, w zróżnicowany sposób, na poszczególne komponenty środowiska (powietrze, powierzchnię ziemi, glebę, kopaliny, wody powierzchniowe i podziemne, klimat, zwierzęta i rośliny) i na ich wzajemne powiązania oraz na ekosystemy i krajobraz.

11.1 Zagrożenia dla gleb i powierzchni ziemi.

Degradacja chemicznych właściwości gleb na terenie Gminy wiąże się przede wszystkim z takimi procesami jak erozja, zakwaszenie gleb i zwiększona zawartość metali ciężkich, których źródłem są głównie odpady bytowe i technologiczne. Istotny wpływ na stan gleb ma zanieczyszczenie powietrza atmosferycznego pyłami i gazami, nawet w znacznych odległościach od źródeł emisji.

Zagrożeniem dla gleb i powierzchni ziemi jest nawożenie terenów upraw rolnych nawozami mineralnymi prowadzące do stopniowej degradacji gleby. W wyniku ich stosowania następuje zanikanie humusu w ziemi.

Jednym z istotnych zagrożeń dla gleb i powierzchni ziemi są procesy erozyjne na otwartych wylesionych powierzchniach, w tym erozja wodna w obszarach koryt cieków i erozja wietrzna. Zagrożenie erozją wietrzną gleb obniżające jakość rolniczej przestrzeni produkcyjnej jest efektem wieloczynnikowej degradacji powierzchni ziemi: deficytu wód powierzchniowych, zakwaszenia gleb spowodowanego zanieczyszczeniem powietrza, zabiegów agrotechnicznych. Do intensyfikacji procesów erozyjnych przyczynia się szczególnie rzeźba terenu.

11.2 Zagrożenia dla wód podziemnych i powierzchniowych.

Zanieczyszczenie wód podziemnych i powierzchniowych jest następstwem oddziaływań na środowisko o charakterze pośrednim, stałym i długoterminowym.

Głównym zagrożeniem dla wód powierzchniowych i podziemnych jest odprowadzanie do nich niewłaściwie oczyszczonych ścieków oraz ich zanieczyszczenie w wyniku przedostania się substancji niebezpiecznych do gruntu lub bezpośrednio do wód w przypadku awarii lub wypadków drogowych.

Skutkiem zanieczyszczeń wód poprzez nieuporządkowaną gospodarkę ściekową jest powstanie nieodwracalnych zmian we florze i faunie, powstanie skażeń i deficytów wodnych.

Powstawanie dodatkowych miejsc wytwarzania ścieków i odpadów stałych, w rejonach nowych obiektów przeznaczonych na stały lub czasowy pobyt ludzi oraz dla działalności gospodarczej może niekorzystnie wpłynąć na stan sanitarny wód powierzchniowych i podziemnych w przypadku niewłaściwie prowadzonej gospodarki ściekowej i odpadami.

Negatywne oddziaływania tras komunikacyjnych będą również dotyczyć możliwości zanieczyszczenia wód powierzchniowych i podziemnych przez ścieki spływające z pasa drogowego. Ścieki deszczowe z dróg i parkingów mogą zanieczyszczać wody powierzchniowe i podziemne głównie substancjami ropopochodnymi splukiwanymi z nawierzchni, co może stanowić zagrożenie dla znajdującego się tu zbiornika LZWP.

11.3 Zagrożenia dla powietrza.

Na terenie gminy głównymi źródłami zanieczyszczeń powietrza są :

- niska emisja (emisja substancji toksycznych pochodzących z procesów spalania paliw takich jak węgiel kamienny, ze znacznym udziałem asortymentów węgla niskiej jakości, m. in. mułów węglowych),
- komunikacyjne źródła zanieczyszczeń (lokalny wzrost poziomu zanieczyszczeń na obszarach

przylegających do dróg związany z postępującym wzrostem natężenia ruchu tranzytowego i lokalnego na drogach wojewódzkich, ruchu pomiędzy dzielnicami miejskimi i sołectwami na drogach powiatowych, w połączeniu z niewystarczającymi parametrami i złym stanem technicznym dróg)

- emisja transgraniczna (napływ zanieczyszczeń z aglomeracji śląskiej).

Zanieczyszczeniem powietrza atmosferycznego nazywamy wprowadzenie substancji stałych, ciekłych i gazowych, w ilościach, które mogą ujemnie wpłynąć na zdrowie człowieka, klimat, przyrodę żywą, wody, gleby lub spowodować inne szkody w środowisku. Różnorodne skutki wynikające z obecności zanieczyszczeń związane są z rodzajem szkodliwości oraz ich stężeniem. Wprowadzone do atmosfery zanieczyszczenia najogólniej dzielimy na pyły i gazy. Pyły podobnie jak para wodna, wpływają głównie na zmianę właściwości fizycznych powietrza. Chemiczne zmiany natomiast powodowane są przez gazy.

Podstawową masę zanieczyszczeń emitowanych do atmosfery stanowi dwutlenek węgla CO₂, powstający w trakcie wszelkiego typu procesów spalania paliw. Jako taki nie jest gazem toksycznym, jednakże jego wzrost stężenia w powietrzu przyczynia się w ok. 55% do efektu cieplarnianego.

Dwutlenek siarki SO₂ emitowany w wyniku spalania paliw zawierających siarkę – spalania węgla kamiennego i brunatnego głównie w procesach energetycznych. Jest związkiem szkodliwym dla organizmów żywych.

W powietrzu SO₂ ulega dalszemu utlenianiu do SO₃, który reagując z wodą daje kwas siarkowy będący bezpośrednią przyczyną kwaśnych deszczy. Zmniejszenie emisji SO₂ uzyskuje się przez zmniejszenie zużycia paliw, nowe techniki spalania, odsiarczanie paliw lub odsiarczanie spalin.

Dwutlenek azotu NO₂, jest jednym z głównych zanieczyszczeń motoryzacyjnych; tlenki azotu, po utlenieniu w obecności pary wodnej, mają udział w tworzeniu kwaśnych deszczy i ich niszczącym działaniu. W warunkach wysokiego stężenia tego gazu w atmosferze, przy słonecznej pogodzie dochodzi pod wpływem energii światła słonecznego do przemian chemicznych i powstawania związków azotu z węglowodorami. W połączeniu z gazowymi węglowodorami tworzą w określonych warunkach atmosferycznych zjawisko smogu.

Tlenek węgla CO powstaje w wyniku procesu niepełnego spalania węgla, głównie w niskosprawnych kotłach i paleniskach węglowych. Jego źródłem są również spaliny samochodowe. Jest gazem toksycznym, ale jego istotne oddziaływanie jest lokalne. W przyrodzie nie odgrywa większej roli, gdyż szybko utlenia się do dwutlenku węgla. Powstawanie zanieczyszczeń pyłowych wiąże się nierozdzielnie ze wszystkimi procesami produkcyjnymi i procesami spalania. Szczególnie duże ilości

pyłów powstają przy spalaniu paliw stałych. Ilość i charakterystyka pyłów, jakie powstają w procesie spalania paliw stałych zależy od rodzaju paliwa i warunków spalania. Ponadto "pyłotwórcze" są także procesy metalurgiczne oraz produkcja materiałów budowlanych, a zwłaszcza produkcja cementu.

Do zanieczyszczeń pyłowych zaliczane są pyły: ze spalania paliw, cementowo – wapiennicze i materiałów ogniotrwałych, krzemowe, nawozów sztucznych, węglowo – grafitowe i sadza, węgla brunatnego, środków powierzchniowo – czynnych i polimerów oraz szczególnie niebezpieczne zanieczyszczenia pyłowe takie jak: chrom, rtęć, ołów, kadm, arsen, cynk, mangan i in. Do pyłów szczególnie toksycznych należą także węglowodory aromatyczne (w tym rakotwórczy benzopiren). O stopniu szkodliwości pyłów decyduje ich stężenie w atmosferze, skład chemiczny i mineralogiczny.

Docelowe zagospodarowanie i użytkowanie terenu na obszarze gminy Rajcza będzie potencjalnym źródłem zanieczyszczeń powietrza atmosferycznego przede wszystkim w związku z zaopatrywaniem nowoprojektowanych obiektów w ciepło oraz obsługą komunikacyjną terenu. Wpływ źródeł grzewczych na stan sanitarny powietrza zależy przede wszystkim od technicznych parametrów zastosowanych urządzeń grzewczych (sprawność energetyczna, warunki spalania oraz warunki wprowadzania emisji zanieczyszczeń – parametry emitora) oraz zastosowanego rodzaju paliwa. Dla ochrony jakości powietrza konieczna jest instalacja nowoczesnych systemów grzewczych o korzystnej dla środowiska charakterystyce energetyczno – emisyjnej.

Nowoprojektowana zabudowa będzie ponadto źródłem emisji zanieczyszczeń powodowanej konieczną obsługą komunikacyjną. Wielkość emisji nieorganizowanej ze źródeł motoryzacyjnych zależy przede wszystkim w głównej mierze od natężenia ruchu, jego struktury oraz czasu emisji. Drogi o dużym natężeniu ruchu, szczególnie drogi tranzytowe mogą stanowić lokalne źródła zanieczyszczeń powietrza. W obszarach sąsiadujących z drogami wzrastają stężenia zanieczyszczeń spowodowanych spalaniem paliw samochodowych, w tym dwutlenku azotu, tlenku węgla, węglowodorów alifatycznych i aromatycznych, pyłów, dwutlenku siarki oraz związków ołowiu. Największe stężenia utrzymują się w pobliżu drogi. Oddziaływania te mają charakter stały.

11.4 Zagrożenia dla roślin i zwierząt.

Prawidłowe funkcjonowanie systemu przyrodniczego mogłoby zakłócać powstanie barier, które przegradzałyby korytarze ekologiczne i wywoływałyby brak łączności przestrzennej pomiędzy obszarami węzłowymi.

Największe liniowe bariery ekologiczne przecinające korytarze i ciągi ekologiczne oraz zakłócające ich prawidłowe funkcjonowanie stanowią przede wszystkim drogi, linie energetyczne oraz zwarta zabudowa. Wszystkie drogi jezdne mają negatywny wpływ na obszar, na którym się znajdują, co

jest związane między innymi ze wpływem środków utrzymania nawierzchni drogi w okresie zimowym, spalinami lub naruszeniem szlaków migracyjnych fauny. Ewentualna rozbudowa liniowej infrastruktury komunikacyjnej może ograniczyć możliwości migracyjne fauny, a także stanowić zagrożenie dla ciągłości przestrzennej systemów ekologicznych w miejscach, w których układy drogowe krzyżują się z elementami sieci przyrodniczej, przyczyniając się do fragmentacji siedlisk i powstawania izolowanych „wysp ekologicznych”. Utrudnia to przepływ materii, energii i informacji genetycznej pomiędzy węzłami, co z kolei skutkuje zakłóceniem równowagi ekologicznej i prowadzi do obniżenia sprawności funkcjonowania całego systemu przyrodniczego.

Intensywną rozbudowę układu osadniczego mogą odczuć najbardziej obszary o wysokich walorach przyrodniczych, wrażliwe na zanieczyszczenia zbiorowiska leśne lub roślinności łąkowej, znajdujące się w najbliższym sąsiedztwie dróg. Ułatwiony dostęp komunikacyjny może skutkować także wzrostem intensywności penetracji naturalnych siedlisk. Rozwój systemów komunikacyjnych może spowodować wzrost presji turystycznej na obszary najcenniejsze przyrodniczo i atrakcyjne turystycznie, gdyż dotarcie do nich zostanie ułatwione.

Zagrożenie dla zasobów przyrodniczych gminy dotyczy przede wszystkim cennych przyrodniczo obszarów gminy, położonych w obszarze Parku Krajobrazowego, w obszarze Natura 2000. W rejonie objętym opracowaniem nie zaobserwowano szczególniejszych zagrożeń zarówno dla flory, jak i fauny poza standardowymi zagrożeniami związanymi z użytkowaniem dróg, niską emisją zanieczyszczeń z gospodarstw domowych itp.

Ubytek powierzchni terenów biologicznie czynnych jest skutkiem oddziaływań na środowisko o charakterze stałym i długoterminowym.

Największym zagrożeniem dla flory i fauny hydrofilnej byłyby również ingerencja w poziom wód gruntowych. Opadnięcie ich poziomu przesuszy dotychczas wilgotne podłoże, w miejscach występowania enklaw roślinności higrofilnej, co uniemożliwi roślinom i zwierzętom o najwęższym spektrum siedliskowym przetrwanie w nowych, niesprzyjających warunkach. Znaczącym zagrożeniem dla równowagi biologicznej byłoby również ingerencja w naturalne funkcjonowanie lasów łęgowych stanowiących biologiczną obudowę cieków oraz miejsce bytowania licznej awi- i malakofauny.

11.5 Zagrożenia dla krajobrazu.

W chwili obecnej brak jest naturalnych zagrożeń dla krajobrazu. Zagrożenia pojawiają się ze strony człowieka na skutek nieprzemyślanej i nieracjonalnej działalności gospodarczej. Antropogeniczne zmiany w krajobrazie, związane przede wszystkim z przeznaczeniem terenu pod różne formy zainwestowania mogą doprowadzić do obniżenia walorów krajobrazowych oraz naruszenia harmonii

otoczenia. W odniesieniu do obszaru objętego opracowaniem szczególne zagrożenie może stanowić lokalizacja obiektów stanowiących nowe dominanty przestrzenne i wysokościowe w miejscach eksponowanych widokowo, nieumiejętne kształtowanie przestrzeni i form architektonicznych połączone z brakiem szacunku dla istniejącej szaty roślinnej oraz realizacja obiektów budowlanych o nieestetycznej formie architektonicznej.

Do obniżenia walorów krajobrazowych przyczynia się również degradacja pozostałych komponentów środowiska, zwłaszcza zanieczyszczenie wód i powietrza oraz zubożenie szaty roślinnej. Szczególnie istotne dla zachowania i poprawy walorów krajobrazowych omawianego obszaru będzie kształtowanie zieleni towarzyszącej zabudowie, która powstanie w przyszłości.

11.6 Zagrożenia dla klimatu.

Zagrożenia dla lokalnego klimatu są związane wyłącznie z globalnymi tendencjami zmian klimatycznych. Brak lokalnych czynników wpływających w sposób negatywny na klimat.

11.7 Hałas.

Wzrost poziomu lub powstawanie nowych źródeł hałasu, który jest oddziaływaniem bezpośrednim dotyczy przede wszystkim rejonów występowania działalności usługowej, produkcyjnej oraz dróg o dużym nasileniu ruchu.

Problem zapewnienia ochrony przed hałasem będzie dotyczył terenów mieszkaniowo-usługowych, mieszkaniowych i rekreacyjno-wypoczynkowych.

12. Identyfikacja oddziaływań związanych z planowanymi funkcjami obszaru.

Projekt planu miejscowego wprowadza zmiany w stosunku do przeznaczenia terenów określonego w obowiązującym planie.

W projekcie planu miejscowego w obszarze objętym opracowaniem wyznaczono następujące tereny:

Teren zabudowy mieszkaniowej jednorodzinnej wolnostojącej lub usług **1MNW-U**:

- 1) ustala się przeznaczenie terenu - teren zabudowy mieszkaniowej jednorodzinnej wolnostojącej lub usług;
- 2) ustala się przeznaczenie uzupełniające:
 - a) teren komunikacji drogowej wewnętrznej,
 - b) teren garażu,

- c) teren parkingu,
- d) teren komunikacji pieszo-rowerowej;
- 3) określa się przeznaczenie wykluczane:
 - a) teren usług handlu wielkopowierzchniowego,
 - b) teren usług turystyki,
 - c) teren usług zdrowia i pomocy społecznej,
 - d) teren usług nauki,
 - e) teren usług edukacji,
 - f) teren usług sportu i rekreacji,
 - g) teren usług kultury i rozrywki,
 - h) teren usług kultu religijnego,

teren usług lub produkcji **1U-P**:

- 1) ustala się przeznaczenie terenu - teren usług lub produkcji;
- 2) ustala się przeznaczenie uzupełniające:
 - a) teren komunikacji drogowej wewnętrznej,
 - b) teren garażu,
 - c) teren parkingu,
 - d) teren komunikacji pieszo-rowerowej,
- 3) określa się przeznaczenie wykluczane:
 - a) teren usług handlu wielkopowierzchniowego,
 - b) teren usług turystyki,
 - c) teren usług zdrowia i pomocy społecznej,
 - d) teren usług nauki,
 - e) teren usług edukacji,
 - f) teren usług sportu i rekreacji,
 - g) teren usług kultury i rozrywki,
 - h) teren usług kultu religijnego,
 - i) teren elektrowni wiatrowej,
- 4) określa się zasady zagospodarowania terenu:
 - a) w zakresie przeznaczenia terenu, o którym mowa w pkt. 1 ustala się zagospodarowanie terenu dla funkcji usług lub produkcji, w tym przebudowę, rozbudowę, nadbudowę i odbudowę istniejącej zabudowy oraz lokalizację nowej zabudowy:
 - usługowej, przy czym zakazuje się zabudowy, o której mowa w pkt. 3 lit. a-h,
 - produkcji przemysłowej,
 - składów, magazynów,
 - produkcji energii jako urządzenia wytwarzające energię z odnawialnych źródeł energii wraz z infrastrukturą techniczną konieczną do ich obsługi, magazynowania oraz przesyłu wytworzonej energii, z zastrzeżeniem pkt. 3 lit. i,
 - b) w zakresie przeznaczenia terenu, o którym mowa w pkt. 1 dopuszcza się również zabudowę łączącą funkcje wymienione w lit. a,
 - c) strefy ochronne związane z ograniczeniami w zabudowie, zagospodarowaniu i użytkowaniu terenu oraz występowaniem znaczącego oddziaływania na środowisko urządzeń wytwarzających energię z odnawialnych źródeł energii nie mogą wykraczać poza linię rozgraniczającą terenu,
 - a) jako przeznaczenie uzupełniające, o którym mowa w pkt 2 lit. a dopuszcza się drogi wewnętrzne o szerokości nie mniejszej niż 8 m oraz place manewrowe,

- b) jako przeznaczenie uzupełniające, o którym mowa w pkt 2 lit. b, lit. c dopuszcza się garaże oraz parkingi dla obsługi zabudowy stanowiącej przeznaczenie terenu, przy czym:
 - zakazuje się lokalizacji garaży jako obiektów tymczasowych,
 - łączna powierzchnia zabudowy garaży nie może przekraczać 20% powierzchni działki budowlanej,
- c) jako przeznaczenie uzupełniające, o którym mowa w pkt 2 lit. d dopuszcza się drogi dla pieszych i rowerów niezbędne dla obsługi terenu lub nie kolidujące z przeznaczeniem terenu;
- d) zakazuje się lokalizacji zakładów stwarzających zagrożenie dla życia lub zdrowia ludzi, a w szczególności zakładów stwarzających zagrożenie wystąpienia poważnej awarii przemysłowej,
- e) nakazuje się stosowanie rozwiązań eliminujących lub ograniczających ewentualne przyszłe oddziaływanie przedsięwzięć wyłącznie do granic inwestycji zlokalizowanej w granicach terenu,

Teren zieleni urządzonej wysokiej **1ZPW**:

- 1) ustala się przeznaczenie terenu – teren zieleni urządzonej wysokiej;
- 2) określa się zasady zagospodarowania terenu:
 - a) dopuszcza się przebudowę, rozbudowę, modernizację, zmianę przebiegu istniejących i budowę nowych sieci infrastruktury technicznej,
 - b) dopuszcza się lokalizację urządzeń wodnych, w tym także związanych z ochroną przeciwpowodziową,

Teren zieleni naturalnej **1ZN**:

- 1) ustala się przeznaczenie terenu – teren zieleni naturalnej;
- 2) określa się zasady zagospodarowania terenu:
 - a) dopuszcza się przebudowę, rozbudowę, modernizację, zmianę przebiegu istniejących i budowę nowych sieci infrastruktury technicznej,
 - b) dopuszcza się lokalizację urządzeń wodnych, w tym także związanych z ochroną przeciwpowodziową,

Teren drogi głównej **1KDG**, który stanowi fragment pasa drogowego drogi publicznej znajdujący się w granicach obszaru objętego planem,

- a) dopuszcza się przebudowę, rozbudowę, modernizację, zmianę przebiegu istniejących i budowę nowych sieci infrastruktury technicznej nie kolidujących z przeznaczeniem terenu,
- b) ustala się szerokość drogi w liniach rozgraniczających, zgodnie z przebiegiem linii rozgraniczających, oznaczonym w części graficznej planu dla terenu 1KDG.

Teren komunikacji drogowej wewnętrznej **1KR**:

- 1) ustala się przeznaczenie terenu - teren komunikacji drogowej wewnętrznej;
- 2) w zakresie zasad zagospodarowania terenu:
 - a) dopuszcza się przebudowę, rozbudowę, modernizację, zmianę przebiegu istniejących i budowę nowych sieci infrastruktury technicznej nie kolidujących z przeznaczeniem terenu,
 - b) ustala się szerokość drogi w liniach rozgraniczających, zgodnie z przebiegiem linii rozgraniczających, oznaczonym w części graficznej planu dla terenu 1KR.

W obszarze objętym opracowaniem obowiązuje miejscowy plan zagospodarowania przestrzennego Gminy Rajcza, przyjęty uchwałą nr XXI/198/2004 Rady Gminy Rajcza z dnia 3.09.2004 r. (Dziennik Urzędowy Województwa Śląskiego nr 102 poz. 2862 z dnia 29.10.2004 r.).

W stosunku do dotychczasowych ustaleń planu obowiązującego w projekcie planu nie zakłada się zmian, które spowodowałyby zmniejszenie wielkości powierzchni stanowiącej teren zieleni. Zmniejsza się natomiast powierzchnia terenu przeznaczonego pod zabudowę mieszkaniową jednorodzinną na rzecz powiększenia dotychczasowego terenu infrastruktury technicznej, wraz ze zmianą przeznaczenia tego terenu pod produkcję i usługi.

13. Ocena zagrożeń dla środowiska, które mogą powstawać na terenie objętym projektem planu oraz na terenach pozostających w zasięgu oddziaływania wynikającego z realizacji jego ustaleń.

13.1 Zanieczyszczenie powietrza.

13.1.1 Parkingi i drogi.

Wielkość emisji niezorganizowanej ze źródeł motoryzacyjnych zależy w głównej mierze od natężenia ruchu, jego struktury oraz czasu emisji.

W projekcie planu nie wyznacza się większej powierzchni terenów zabudowy w stosunku do dotychczasowych ustaleń planu miejscowego. Nie projektuje się żadnych nowych dróg, które mogłyby wpłynąć niekorzystnie na stan czystości powietrza.

Ze względu na fakt, że dotychczasowy plan ustalał możliwość lokalizacji funkcji usługowych w obszarze objętym opracowaniem można prognozować, że skutkiem funkcjonowania obiektów usługowych wyznaczonych w projekcie planu nie będzie istotny wzrost natężenia ruchu samochodowego na drodze stanowiącej obsługę komunikacyjną terenów zabudowy w stosunku do stanu obecnego, w wyniku czego nie nastąpi pogorszenie stanu zanieczyszczenia powietrza.

13.1.2 Działalność usługowa i produkcyjna.

Działalność usługowa i produkcyjna może być związana z powstawaniem różnorodnych zanieczyszczeń i ich emisją do powietrza atmosferycznego.

W obszarze objętym opracowaniem w miejscu dotychczasowego terenu infrastruktury technicznej wyznacza się teren o funkcji produkcyjnej i usługowej. W terenie 1U-P plan ustala zakaz lokalizacji zakładów stwarzających zagrożenie dla życia lub zdrowia ludzi, a w szczególności zakładów stwarzających zagrożenie wystąpienia poważnej awarii przemysłowej. Wprowadza również nakaz stosowania rozwiązań eliminujących lub ograniczających ewentualne przyszłe oddziaływanie przedsięwzięć wyłącznie do granic inwestycji zlokalizowanej w granicach terenu.

Dla całego obszaru objętego planem wprowadzono następujące ustalenia:

- zakazuje się lokalizowania inwestycji związanych ze składowaniem i magazynowaniem odpadów, z wyłączeniem wstępnego magazynowania odpadów przez ich wytwórcę;
- zakazuje się lokalizowania inwestycji, które mogą powodować uciążliwości wykraczające poza granice terenu, do którego inwestor posiada tytuł prawny, z wyjątkiem inwestycji celu publicznego;
- zakazuje się lokalizacji przedsięwzięć mogących zawsze znacząco oddziaływać na środowisko, za wyjątkiem obiektów infrastruktury technicznej i komunikacyjnej.

Ustalenia te w dużym stopniu pozwolą ograniczyć uciążliwość funkcji produkcyjnych i usługowych w obszarze objętym planem.

13.1.3 Ogrzewanie obiektów.

Ewentualna budowa lokalnych kotłowni wiąże się z powstawaniem zanieczyszczeń. Ich rodzaj zależy od stosowanego paliwa, a ilość od mocy cieplnej. Podstawowymi zanieczyszczeniami powstającymi w wyniku spalania paliw do celów grzewczych są:

- dwutlenek siarki,
- tlenek węgla,
- dwutlenek azotu
- pyły.

Stężenia tych substancji w powietrzu wykazują zmienność w ciągu roku – rosną w sezonie grzewczym i maleją latem.

Należy przy tym wskazać na zapisy planu w zakresie zaopatrzenia w energię ciepłą, w których ustalono ogrzewanie budynków poprzez indywidualne lub grupowe źródła ciepła, z dopuszczeniem odnawialnych źródeł energii.

Dodatkowo należy wskazać na obowiązek uwzględnienia przepisów zawartych w uchwale nr V/36/1/2017 Sejmiku Województwa Śląskiego z dnia 7 kwietnia 2017 r. w sprawie wprowadzenia na obszarze województwa śląskiego ograniczeń w zakresie eksploatacji instalacji, w których następuje spalanie paliw.

Uchwała ta określa m.in. rodzaje lub jakość paliw dopuszczonych do stosowania lub których stosowanie jest zakazane lub parametry techniczne lub rozwiązania techniczne lub parametry emisji instalacji, w których następuje spalanie paliw, dopuszczonych do stosowania na obszarze określonym w tej uchwale.

Ww. regulacje pozwolą na redukcję emisji zanieczyszczeń do powietrza atmosferycznego.

13.1.4 Wnioski.

Realizacja ustaleń zawartych w projekcie planu może wiązać się z lokalnym zanieczyszczeniem powietrza. Dotyczy to spalin oraz różnorodnych zanieczyszczeń, jakie mogą powstać w wyniku świadczenia usług i działalności obiektów produkcyjnych. W przypadku przestrzegania przepisów odrębnych, zmiany te nie spowodują znaczącego wzrostu stężeń zanieczyszczeń zarówno na obszarze objętym opracowaniem, jak i poza nim.

Pogorszenie się standardów powietrza atmosferycznego w wyniku realizacji ustaleń planu należy określić jako nieznaczne. Nowe przepisy i standardy z zakresu ochrony środowiska, jak też obecnie stosowane rozwiązania techniczne w zakresie systemów energetycznych i zmniejszająca się energochłonność budynków mają wymierne skutki w zakresie sukcesywnego ograniczania negatywnego wpływu inwestycji na jakość powietrza atmosferycznego, wynikającego z niskiej emisji.

W efekcie można się spodziewać utrzymania sumarycznego zapotrzebowania na energię i związanej z tym emisji zanieczyszczeń do atmosfery, w wyniku równoważenia wzrostu zapotrzebowania na energię w wyniku zabudowy nowych terenów inwestycyjnych, poprzez termomodernizację istniejącej zabudowy i modernizację istniejących instalacji.

13.2 Wprowadzanie ścieków do wód i ziemi, wytwarzanie odpadów, zanieczyszczenie gleby lub ziemi.

W projekcie planu ustalono docelowe odprowadzenie ścieków przemysłowych wstępnie oczyszczonych do wymaganych standardów i ścieków komunalnych do kolektorów sieci kanalizacji sanitarnej

znajdującej się w obszarze objętym planem lub poza tym obszarem, z odprowadzeniem ścieków do oczyszczalni ścieków, zlokalizowanej poza obszarem objętym planem, poprzez przyłącza lub budowę sieci kanalizacyjnej grawitacyjnej o przekroju nie mniejszym niż Ø160 mm albo poprzez przyłącza lub budowę sieci kanalizacyjnej tłocznej. W terenie nie wyposażonym w sieć kanalizacji sanitarnej obowiązuje odprowadzanie ścieków zgodnie z przepisami ustawy z dnia 13 września 1996 r. o utrzymaniu czystości i porządku w gminach (tekst jednolity Dz. U. z 2024 r. poz. 399 z późn. zm.).

W zakresie odprowadzania wód opadowych i roztopowych do projektu planu wprowadzono następujące ustalenia:

- ustala się ujmowanie wód opadowych i roztopowych w systemy kanalizacyjne zamknięte lub w systemy otwarte wraz z ich odprowadzeniem, po spełnieniu wymaganych standardów czystości, do odbiornika wód,
- dopuszcza się stosowanie rozwiązań w zakresie retencjonowania wód, w tym zbiorników retencyjnych lub zbiorników retencyjno-chłonnych, z możliwością ich użytkowego wykorzystania dla celów technologicznych, gospodarczych, przeciwpożarowych lub rozsączenia w gruncie,

Dodatkowo ustalenia planu wskazują na obowiązek prowadzenia gospodarki ściekowej, a także odprowadzania wód opadowych i roztopowych w sposób nie powodujący przekroczenia dopuszczalnego poziomu parametrów stanu jakości wód powierzchniowych i podziemnych określonych przepisami z zakresu ustawy z dnia 20 lipca 2017 r. Prawo wodne (tekst jednolity Dz. U. z 2024 r. poz. 1087 z późn. zm.).

Ww. zapisy planu i ograniczenia wynikające z przepisów odrębnych pozwolą ograniczyć ryzyko ewentualnych zanieczyszczeń wód podziemnych i powierzchniowych.

W przypadku terenów, na których prowadzona będzie działalność produkcyjna i usługowa, odprowadzanie wód deszczowych zależne będzie od specyfiki przedsięwzięcia i natężenia koniecznej obsługi komunikacyjnej.

Ścieki wprowadzane do wód lub ziemi muszą spełniać wymagania określone przepisami ustawy Prawo wodne, w tym rozporządzenia Ministra Gospodarki Morskiej i Żeglugi Śródlądowej z dnia 12 lipca 2019 r. w sprawie substancji szczególnie szkodliwych dla środowiska wodnego oraz warunków, jakie należy spełnić przy wprowadzaniu do wód lub do ziemi ścieków, a także przy odprowadzaniu wód opadowych lub roztopowych do wód lub do urządzeń wodnych (Dz. U. z 2019 r., poz. 1311). Obiekty budowlane oraz instalacje, których użytkowanie jest związane z wprowadzaniem ścieków do wód lub do ziemi muszą odpowiadać wymogom, o których mowa w art. 76 ustawy z

dnia 27 kwietnia 2001 roku Prawo ochrony środowiska.

Biorąc pod uwagę fakt, że teren objęty opracowaniem jest już przeznaczony pod zabudowę w obowiązującym projekcie planu, można prognozować, że w wyniku realizacji ustaleń planu nie nastąpi znaczący wzrost ilości ścieków w stosunku do dotychczasowych ustaleń planu miejscowego.

Uszczelnienie powierzchni spowoduje zmniejszenie infiltracji i retencji gruntowej oraz zasilania wód podziemnych w stosunku do stanu obecnego. Obecnie trudno jest jednak określić, jak intensywne będzie docelowe zagospodarowanie i ile powierzchni zostanie uszczelnione, trudno jest więc prognozować skalę oddziaływań.

Ponadto wprowadzone do projektu planu zapisy takie jak obowiązek zachowania określonej wielkości powierzchni biologicznie czynnej, pozwolą na zachowanie lokalnej retencji. Tereny te pełnić będą funkcję ochronną (filtr biologiczny) jakości wód powierzchniowych i podziemnych.

Przeznaczenie terenów pod zabudowę usługową i produkcyjną wiąże się z powstawaniem odpadów, głównie komunalnych, powstających w wyniku prowadzenia działalności gospodarczej. Nie wyklucza się również powstawania odpadów niebezpiecznych, związanych z prowadzoną działalnością. Firmy, które będą wytwarzać odpady niebezpieczne i inne niż niebezpieczne w znacznych ilościach, określonych w ustawie o odpadach, zobowiązane są do uzyskania stosownych pozwoleń właściwych organów administracji. Unieszkodliwienie odpadów niebezpiecznych, winno odbywać się zgodnie z obowiązującymi przepisami.

Do projektu planu wprowadzono ustalenie dotyczące gospodarki odpadami w następującym brzmieniu:

- obowiązuje prowadzenie gospodarki odpadami, zgodnie z przepisami ustawy z dnia 14 grudnia 2012 r. o odpadach (tekst jednolity Dz. U. z 2023 r. poz. 1587 z późn. zm.) oraz ustawy z dnia 13 września 1996 r. o utrzymaniu czystości i porządku w gminach (tekst jednolity Dz. U. z 2024 r. poz. 399 z późn. zm.);
- nakazuje się realizację miejsc do gromadzenia odpadów w sposób zapewniający zabezpieczenie przed infiltracją wód opadowych.

Zgodnie z aktualnym systemem gospodarki odpadami komunalnymi nastąpi wzrost ilości odpadów poddawanych procesom odzysku lub unieszkodliwiania. Proces ten przyczyni się znacząco do ograniczenia zagrożeń dla środowiska.

Zastosowanie w pierwszej kolejności systemu selektywnej zbiórki odpadów "u źródła" oraz odzysku, a następnie unieszkodliwianie odpadów, przyczyni się w znacznym stopniu do ograniczenia

ujemnych skutków wprowadzenia planu na środowisko.

Rozwiązaniami mającymi na celu ochronę gleb i wód przed zanieczyszczeniem jest np. selektywne magazynowanie odpadów w sposób zabezpieczający środowisko przed zanieczyszczeniem tj. np. w przystosowanych do tego celu kontenerach z zamykanymi otworami wrzutowymi lub w sposób zabezpieczający przed pyleniem, rozwiewaniem lub w inny sposób zabezpieczający środowisko przed zanieczyszczeniem, szczególnie w przypadku odpadów niebezpiecznych.

Biorąc pod uwagę zaproponowane w projekcie planu zapisy, przy zachowaniu wymagań zawartych w przepisach odrębnych, nie przewiduje się istotnych zagrożeń dla środowiska wodno-gruntowego w wyniku realizacji jego ustaleń.

13.3 Hałas i vibracje.

Realizacja ustaleń planu może się wiązać z powstaniem nowych źródeł emisji hałasu.

W obszarze objętym planem dla terenu faktycznie zagospodarowanego jako zabudowa mieszkaniowa jednorodzinna lub zabudowa mieszkaniowo-usługowa, obowiązuje uwzględnienie dopuszczalnych poziomów hałasu w środowisku zgodnie z ustawą z dnia 27 kwietnia 2001 r. Prawo ochrony środowiska (tekst jednolity Dz. U. z 2025 r. poz. 647) oraz z rozporządzeniem Ministra Środowiska z dnia 14 czerwca 2007 r. w sprawie dopuszczalnych poziomów hałasu w środowisku (Dz. U. z 2014 r. poz. 112).

Pozostałe tereny nie wymagają ochrony przed hałasem.

Rozporządzenie Ministra Środowiska w sprawie dopuszczalnych poziomów hałasu nie zalicza terenów usługowych czy produkcyjnych do obszarów chronionych. Obszarami chronionymi są tereny zamieszkania i tereny przebywania ludzi (uzdrowiska, rekreacja, wypoczynek). Tereny usługowe i produkcyjne traktowane są jako środowisko pracy i obowiązują je przepisy BHP na stanowiskach pracy, które określają dopuszczalne poziomy hałasu ze względu na ochronę słuchu.

W ustaleniach planu dla terenu produkcyjno-usługowego 1U-P wprowadzono zakaz lokalizacji funkcji usługowych, które są objęte ochroną akustyczną tzn. usług turystyki, zdrowia i pomocy społecznej, nauki, edukacji, sportu i rekreacji.

Największym źródłem hałasu w rejonie obszaru objętego opracowaniem jest ruch samochodów na istniejącej drodze powiatowej oraz sąsiedztwo linii kolejowej.

Działalność usługowo-produkcyjna, która będzie prowadzona w terenie 1U-P może wpłynąć na wzrost emisji hałasu.

Obszar objęty opracowaniem znajduje się w oddaleniu od terenów zabudowy mieszkaniowej, z tego względu można prognozować, że działalność usługowa i produkcyjna w terenie 1U-P nie będzie stanowiła źródła uciążliwości akustycznych dla terenów objętych ochroną.

Ewentualna uciążliwość związana z emisją hałasu przez działalność usługową i produkcyjną może być ograniczona lub wyeliminowana przez:

- realizację nasadzeń zieleni izolacyjną,
- stosowanie urządzeń o niskim poziomie emisji hałasu,
- odpowiednie usytuowanie urządzeń uciążliwych akustycznie w możliwie jak największej odległości od terenów podlegających ochronie akustycznej.

Przy zastosowaniu ww. sposobów ograniczenia lub eliminacji uciążliwości hałasu związanego z działalnością usługową i produkcyjną, mając przy tym na uwadze prognozowane nieznaczne pogorszenie się standardów powietrza atmosferycznego w wyniku zmiany funkcji terenów przeznaczonych pod zabudowę można prognozować, że w wyniku realizacji ustaleń planu nie pojawi się możliwość wystąpienia oddziaływań skumulowanych w zakresie hałasu i zanieczyszczeń.

13.4 Emitowanie pól elektromagnetycznych.

Najpowszechniej występującymi instalacjami będącymi źródłami pól elektromagnetycznych, które mogą mieć istotny wpływ na środowisko są instalacje radiokomunikacyjne, takie jak stacje bazowe telefonii komórkowej oraz stacje radiowe i telewizyjne.

W obszarze objętym opracowaniem będą mogły powstawać stacje bazowe telefonii komórkowych.

Ustawa Prawo ochrony środowiska zawiera podstawowe regulacje prawne, dotyczące ochrony środowiska przed polami elektromagnetycznymi. Zgodnie z art. 121 tej ustawy ochrona przed polami elektromagnetycznymi polega na zapewnieniu jak najlepszego stanu środowiska przez:

- utrzymanie poziomów pól elektromagnetycznych poniżej wartości dopuszczalnych lub co najmniej na tych poziomach;
- zmniejszanie poziomów pól elektromagnetycznych co najmniej do wartości dopuszczalnych, gdy nie są one dotrzymane.

Projektant i użytkownik urządzeń wytwarzających pola elektromagnetyczne ma obowiązek stosowania technicznych i organizacyjnych środków eliminujących zagrożenia środowiska i zdrowia ludzi. Rozporządzenie Ministra Zdrowia z dnia 17 grudnia 2019 r. w sprawie dopuszczalnych poziomów

pól elektromagnetycznych w środowisku (Dz. U. z 2019 r. poz. 2448) określa dopuszczalne poziomy pól elektromagnetycznych w środowisku, zróżnicowane dla terenów przeznaczonych pod zabudowę mieszkaniową oraz miejsc dostępnych dla ludzi. Są one zależne od częstotliwości i rodzaju pracy źródeł. Przez tereny przeznaczone pod zabudowę mieszkaniową rozumie się tereny, dla których taką funkcję przewidziano w miejscowych planach zagospodarowania przestrzennego.

Zgodnie z ustaleniami planu w obszarze objętym opracowaniem realizacja zabudowy mieszkaniowej jest możliwa tylko w terenie 1MNW-U.

W obszarze objętym opracowaniem będą mogły powstawać instalacje radiokomunikacyjne, radionawigacyjne i radiolokacyjne. W zależności od rodzaju przedsięwzięcia określonego rozporządzeniem z dnia 9 listopada 2010 roku w sprawie przedsięwzięć mogących znacząco oddziaływać na środowisko (tekst jednolity Dz. U. z 2019 r., poz. 1839 z późn. zm.) na etapie lokalizacji oraz budowy tego rodzaju obiektów inwestor jest lub może być zobowiązany przez odpowiedni organ ochrony środowiska do sporządzenia raportu o oddziaływaniu na środowisko.

Oddanie do użytkowania stacji bazowej wymaga uzyskania pozwolenia na emitowanie pól elektromagnetycznych do środowiska, na podstawie przeprowadzonych wstępnych pomiarów wielkości emisji z instalacji. Poziom pól elektromagnetycznych nie może przekraczać wartości dopuszczalnych określonych w obowiązujących przepisach szczególnych, przy czym inne poziomy pól elektromagnetycznych obowiązują dla terenów przeznaczonych pod zabudowę mieszkaniową, a inne dla pozostałych terenów - jak dla miejsc dostępnych dla ludzi.

W obszarze objętym opracowaniem nie występują napowietrzne linie średniego napięcia.

W projekcie planu zawarto ustalenie w zakresie ochrony przed promieniowaniem elektromagnetycznym - poziom pól elektromagnetycznych w środowisku nie może przekraczać dopuszczalnych wartości określonych zgodnie z ustawą z dnia 27 kwietnia 2001 r. Prawo ochrony środowiska (tekst jednolity Dz. U. z 2025 r. poz. 647), w tym:

- dla terenów 1MNW-U obowiązują dopuszczalne poziomy pól elektromagnetycznych jak dla terenów przeznaczonych pod zabudowę mieszkaniową,
- dla wszystkich pozostałych terenów w granicach obszaru objętego planem obowiązują dopuszczalne poziomy pól elektromagnetycznych jak dla miejsc dostępnych dla ludności.

Mając na względzie wyżej wymienione ustalenia można przewidywać, że promieniowanie elektromagnetyczne pochodzące od sieci i urządzeń dopuszczonych planem nie będzie w istotny sposób oddziaływać na środowisko naturalne oraz zdrowie ludzi.

13.5 Ryzyko wystąpienia poważnej awarii.

Ustawa Prawo ochrony środowiska definiuje pojęcie poważnej awarii – rozumie się przez to zdarzenie, w szczególności emisję, pożar lub eksplozję, powstałą w trakcie procesu przemysłowego, magazynowania lub transportu, w których występuje jedna lub więcej niebezpiecznych substancji, prowadzące do natychmiastowego powstania zagrożenia życia lub zdrowia ludzi lub zagrożenia środowiska albo prowadzące do powstania takiego zagrożenia z opóźnieniem.

Rozporządzenie Ministra Rozwoju z dnia 29 stycznia 2016 r. (Dz. U. z 2016 r. poz. 138) określa rodzaje i ilości znajdujących się w zakładzie substancji niebezpiecznych, decydujących o zaliczeniu zakładu do zakładu o zwiększonym lub dużym ryzyku wystąpienia poważnej awarii przemysłowej.

Na terenie objętym opracowaniem, ani w jego sąsiedztwie nie występują takie obiekty. W projekcie planu w terenie 1U-P wprowadzono zakaz lokalizacji zakładów stwarzających zagrożenie dla życia lub zdrowia ludzi, a w szczególności zakładów stwarzających zagrożenie wystąpienia poważnej awarii przemysłowej.

Ewentualnym zagrożeniem dla środowiska mogą być również wypadki komunikacyjne i awarie pojazdów przewożących tranzytem materiały niebezpieczne.

13.6 Przekształcenia naturalnego ukształtowania terenu, zmiany w krajobrazie, przekształcenia środowiska kulturowego i klimatu.

Zgodnie z ustaleniami projektu planu w obszarze objętym opracowaniem będzie mogła powstać nowa zabudowa produkcyjno-usługowa na zasadzie uzupełnienia istniejącego układu osadniczego.

Tereny zabudowy wyznaczone w planie stanowiły już tereny zabudowy w obowiązującym planie miejscowym, zmianie ulega tylko położenie terenu zieleni względem sąsiednich terenów zabudowy.

Obszar objęty opracowaniem nie stanowi terenów cennych przyrodniczo. Pierwotny krajobraz omawianych terenów został w dużej mierze przekształcony wskutek działalności najpierw rolniczej, a następnie osadniczej człowieka. Obszary objęte opracowaniem znajdują się w sąsiedztwie dróg i terenów zabudowy. Były to tereny przeznaczone już w planie miejscowym pod zabudowę, ale jeszcze w dużej części nie zainwestowane. Wprowadzenie zabudowy na tereny dotychczas niezabudowane ograniczy wielkość powierzchni biologicznie czynnej na skutek jej zabudowania i utwardzenia. W ustaleniach planu dla obszaru objętego opracowaniem wprowadzono szczegółowe wytyczne w odniesieniu do parametrów i wskaźników kształtowania zabudowy oraz zagospodarowania terenu, aby zapewnić właściwe „wkomponowanie” nowych inwestycji w przestrzeń miejscowości.

W ustaleniach projektu planu dopuszcza się stosowanie urządzeń wytwarzających energię z odnawialnych źródeł energii, przy czym zakazuje się lokalizacji urządzeń wytwarzających energię z odnawialnych źródeł energii wykorzystujących energię wiatru o mocy większej niż moc mikroinstalacji.

Biorąc pod uwagę zapisy planu oraz po przeanalizowaniu istotnych cech krajobrazu na analizowanym terenie można wnioskować o braku negatywnego oddziaływania na ten element środowiska przyrodniczego.

Realizacja ustaleń projektu planu nie wpłynie negatywnie na wartość krajobrazową omawianego terenu oraz nie będzie mieć istotnego wpływu na klimat i środowisko kulturowe.

13.7 Ocena wpływu ustaleń planu na świat roślin i zwierząt oraz na funkcjonowanie korytarzy ekologicznych.

Spośród wszystkich obszarów gminy najmniej przekształconymi antropogenicznie obszarami, a jednocześnie stanowiącymi największą wartość pod względem przyrodniczym i krajobrazowym są obszary objęte istniejącymi formami ochrony przyrody, takimi jak: Obszar specjalnej ochrony ptaków Natura 2000 Beskid Żywiecki PLB 240002, Specjalny obszar ochrony siedlisk Natura 2000 Beskid Żywiecki PLH 240006 i Żywiecki Park Krajobrazowy.

Obszar objęty opracowaniem znajduje się w otulinie Żywieckiego Parku Krajobrazowego, poza obszarami objętym ochroną jako obszary Natura 2000.

Obszar objęty opracowaniem nie zawiera elementów o nadzwyczajnie wysokich walorach przyrodniczych, stanowią je bowiem w dużej mierze fitocenozy pochodzenia antropogenicznego, to jest agrocenozy i użytki zielone oraz tereny istniejącej zabudowy i dróg. Wiąże się to ze specyficznym układem osadniczym gminy, którego charakterystyczną cechą jest skupienie zabudowy w dolinach rzek. Obszary te są najbardziej przekształcone działalnością człowieka i jako takie nie były włączone do ww. obszarów ochrony przyrody.

Dodatkowo w projekcie planu nie zakłada się zmian, które spowodowałyby zmniejszenie wielkości powierzchni stanowiącej teren zieleni w stosunku do dotychczasowych ustaleń planu obowiązującego. Zmniejsza się natomiast powierzchnia terenu przeznaczonego pod zabudowę mieszkaniową jednorodzinną na rzecz powiększenia dotychczasowego terenu infrastruktury technicznej, wraz ze zmianą przeznaczenia tego terenu pod produkcję i usługi.

Proces zabudowywania terenów położonych w obszarze objętym opracowaniem nie wpłynie negatywnie na stan różnorodności biologicznej.

Obszar objęty opracowaniem jest przestrzennie niezbyt zróżnicowany i charakteryzuje się znacznym stopniem przekształcenia antropogenicznego, stąd też można stwierdzić, że zasady zagospodarowania terenu objętego opracowaniem, które stanowią kontynuację przeznaczenia pod zabudowę tych terenów nie będą wywierały negatywnego wpływu na świat roślin i zwierząt, zwłaszcza biorąc pod uwagę fakt, że na terenach przeznaczonych pod zabudowę nie stwierdzono występowania gatunków chronionych zgodnie z rozporządzeniem Ministra Środowiska z dnia 9 października 2014 r. w sprawie ochrony gatunkowej roślin (Dz. U. z 2014 r. poz. 1409). Na omawianym terenie nie stwierdzono też występowania terenów stałego przebywania i gniazdowania gatunków zwierząt objętych ochroną zgodnie z rozporządzeniem Ministra Środowiska z dnia 16 grudnia 2016 r. w sprawie ochrony gatunkowej zwierząt (Dz. U. z 2022 r. poz. 2380).

W projekcie planu uwzględniono funkcjonowanie korytarzy ekologicznych. Główną funkcją korytarzy ekologicznych jest funkcja przyrodnicza, stąd ochrona tych struktur wymaga zapewnienia i utrzymania warunków siedliskowych w ich obrębie oraz drożności na ich przebiegu.

Obszar objęty opracowaniem znajduje się w całości w obszarze korytarza ekologicznego ptaków o nazwie Lasy Beskidu Śląsko-Żywieckiego o statusie ponadregionalnym oraz w korytarzu ekologicznym spójności obszarów chronionych o nazwie Górna Soła.

Korytarze ornitologiczne na terenie gminy Rajcza obejmują szlaki migracji ptaków oraz przystanki pośrednie. Obszar przystanków (korytarz o nazwie Beskid Żywiecki o statusie ponadregionalnym) zasadniczo pokrywa się z obszarem węzłowym korytarza ssaków drapieżnych i kopytnych, natomiast obszar korytarza o nazwie Lasy Beskidu Śląsko-Żywieckiego o statusie ponadregionalnym, czyli szlaków migracji ptaków obejmuje pozostałą część gminy. Jedynie zachodnia część Zwardonia w rejonie granicy państwowej jest położona poza obszarem korytarza ekologicznego ptaków.

W projekcie planu nie wyznacza się nowych terenów zabudowy kosztem terenów otwartych. Nowa zabudowa, która będzie powstawać w terenach wyznaczonych w planie nie będzie na tyle intensywna, aby spowodować powstanie barier ekologicznych i w jakikolwiek sposób ograniczyć możliwości migracyjne ptaków.

Faktyczną funkcję korytarzy ekologicznych pełnią na terenie gminy Rajcza lasy okalające ukształtowaną i uporządkowaną sieć osadniczą.

W rejonie dolin rzecznych Soły i jej dopływów biegnie korytarz ekologiczny spójności obszarów chronionych o nazwie Górna Soła. Korytarz ten ma znaczenie międzynarodowe. Obszar objęty opracowaniem znajduje się w jego granicach.

Korytarz spójności obszarów chronionych o nazwie Górna Soła obejmuje tereny położone w dolinie

Soły i jej dopływów. Są to zarazem obszary położone w rejonie najintensywniejszej zabudowy gminy, skupiającej się właśnie w dolinach rzek, wzdłuż ciągów dróg powiatowych i terenów kolejowych.

Doliny rzeczne wraz z przylegającymi kompleksami łąk i lasów pełnią funkcję lokalnych ciągów ekologicznych, których osią są cieki. Zabezpieczają one trasy migracji roślin i zwierząt, a same cieki migracje ryb i organizmów wodnych. Rzeki posiadają ogromną wartość przyrodniczą z uwagi na zachowane w ich dolinach cennych typów siedlisk. Każda rzeka tworzy swój własny specyficzny ekosystem, podzielony na odcinki różniące się pod względem charakteru podłoża, szybkości przepływu, krętości, sposobu wykształcenia brzegów – a co za tym idzie i właściwości chemicznej samej wody. Dlatego rzekę zamieszkują określone grupy organizmów wodnych zmieniające się stopniowo wraz z oddalaniem się od jej źródeł. Rzeki są także jedynymi już, w zdominowanym przez człowieka krajobrazie, liniowymi strukturami pochodzenia naturalnego, a jako takie są bezcennymi łącznikami pomiędzy różnymi, izolowanymi fragmentami siedlisk przyrodniczych. Za ich pośrednictwem dokonuje się migracja różnych gatunków roślin i zwierząt. W krajobrazie istnienie „korytarzy ekologicznych” umożliwia przemieszczanie się gatunków pomiędzy poszczególnymi biocentrami w poszukiwaniu nowych siedlisk. Dzięki funkcjonowaniu korytarzy ekologicznych stan różnorodności biologicznej nie ulega pogorszeniu.

W obszarze objętym opracowaniem znajdują się już istniejące tereny zabudowy, które rozdzielone są obszarem zieleni urządzonej w terenie 1ZPW. W obszarze bezpośrednio sąsiadującym z ciekim pozostawia się pas terenu zieleni naturalnej 1ZN, który oddziela tereny zabudowy od koryta cieku, pełniąc funkcje terenu biologicznie czynnego.

W wyniku realizacji ustaleń planu nie przewiduje się więc wystąpienia negatywnego wpływu na florę i faunę terenu.

Dla analizowanego obszaru nie istnieje konieczność wystąpienia o zgodę na zmianę przeznaczenia gruntów leśnych na cele nierolnicze i nieleśne, o których mowa w art. 7 ust. 2 ustawy z dnia 3 lutego 1995 r. o ochronie gruntów rolnych i leśnych (Dz. U. z 2024 r. poz. 82).

13.8 Ocena potencjalnych skutków transgranicznych.

Realizacja ustaleń planu nie jest związana ze znaczącymi skutkami transgranicznymi. Nie przewiduje się powstania w tym obszarze źródeł zanieczyszczeń, mogących powodować negatywne oddziaływanie na środowisko poza granicami kraju.

13.9 Wpływ na zdrowie ludzi.

Oddziaływanie na zdrowie ludzi związane jest głównie z narażeniem na:

- promieniowanie elektromagnetyczne sieci energetycznych i instalacji,
- hałas,
- emisję pyłów i gazów do powietrza,
- zanieczyszczenie wód powierzchniowych i podziemnych.

W obszarze objętym opracowaniem nie przewiduje się lokalizacji sieci i obiektów elektroenergetycznych stanowiących istotne źródło promieniowania zagrażającego zdrowiu ludzi.

Narażenie na uciążliwości związane z hałasem zostały opisane w rozdziale 13.5, natomiast kwestie związane z emisją gazów i pyłów do powietrza przedstawiono w rozdziale 13.1 powyżej.

Nie przewiduje się, aby sposób zagospodarowania wynikający z ustaleń planu mógłby powodować zanieczyszczenie wód powierzchniowych lub podziemnych. Więcej informacji opisano w rozdziale 13.2.

Na analizowanym terenie nie ma obszarów zagrożonych osuwaniem się mas ziemnych, ani obszarów szczególnego zagrożenia powodzią.

Ocenia się, że zmiany proponowane w planie miejscowym nie będą miały negatywnego wpływu na zdrowie ludzi.

14. Ocena skutków realizacji ustaleń planu dla istniejących form ochrony przyrody oraz innych obszarów chronionych, w tym oddziaływania na cele i przedmiot ochrony obszaru Natura 2000 oraz integralność tego obszaru.

Obszar objęty opracowaniem jest położony poza granicami obszarów Natura 2000.

Na terenie gminy Rajcza występuje Obszar specjalnej ochrony ptaków Natura 2000 Beskid Żywiecki PLB 240002 i Specjalny obszar ochrony siedlisk Natura 2000 Beskid Żywiecki PLH 240006.

Granice tych dwóch obszarów Natura 2000 pokrywają się na terenie gminy Rajcza.

Obszar objęty opracowaniem jest położony w bliskiej odległości od obszarów Natura 2000. Obszar ten obejmuje tereny położone po drugiej stronie potoku Czerna. Zakres zmian jakie projekt planu wprowadza w stosunku do istniejącego przeznaczenia określonego w obowiązującym planie miejscowym nie będzie miał wpływu na obszar Natura 2000.

W obszarze specjalnej ochrony ptaków Natura 2000 Beskid Żywiecki PLB 240002 występują co najmniej 4 gatunki ptaków z Załącznika I Dyrektywy Ptasiej, 1 gatunek z Polskiej Czerwonej Księgi (PCK). Gniazduje tutaj powyżej 1% populacji krajowej głuszca (PCK). Obszar charakteryzuje się dobrze zachowanymi, typowymi zbiorowiskami górskimi (leśnymi i nieleśnymi). Duże kompleksy leśne stanowią ostoję dużych drapieżników. Flora tego obszaru liczy około 1000 gatunków, w tym 150 gatunków górskich (18 alpejskich i 27 subalpejskich). Spośród licznych zbiorowisk roślinnych należy zwrócić uwagę na unikatową w polskich Karpatach postać zespołu Valeriano-Caricetumflavae, z udziałem czosnku syberyjskiego *Allium sibiricum* i niebielistki trwałej *Swertia perennis* subsp. *alpestris*, oraz na bardzo rzadkie w Polsce jaworzyny *Aceri-Fagetum*.

Przedmiotem ochrony w ramach ww. obszaru Natura 2000 jest:

- A091 orzeł przedni,
- A108 głuszec,
- A122 derkacz,
- A215 puchacz,
- A217 sóweczka,
- A220 puszczyk uralski,
- A223 włośchatka,
- A234 dzięcioł zielonosiwy,
- A239 dzięcioł białogrzbiety,
- A241 dzięcioł trójpalczasty,
- A259 siwerniak,
- A261 pliszka górska,
- A264 pluszcz,
- A282 drozd obrożny,
- A344 orzechówka.

Dla obszaru został ustanowiony plan zadań ochronnych na podstawie zarządzenia Regionalnego Dyrektora Ochrony Środowiska w Katowicach z dnia 24 kwietnia 2014 r. w sprawie ustanowienia planu zadań ochronnych dla obszaru Natura 2000 Beskid Żywiecki PLB240002, zmienionego zarządzeniem Regionalnego Dyrektora Ochrony Środowiska w Katowicach z dnia 25 lutego 2016 r. o zmianie zarządzenia w sprawie ustanowienia planu zadań ochronnych dla obszaru Natura 2000 Beskid Żywiecki PLB240002.

Celem działań ochronnych jest przede wszystkim utrzymanie populacji ww. gatunków w tym obsza-

rze. W planie zadań ochronnych zostały wyznaczone obszary dla działań fakultatywnych, które służyć mają zachowaniu siedlisk poszczególnych gatunków.

W ustaleniach projektu planu nie wprowadza się zmian w stosunku do aktualnego sposobu wykorzystywania terenu, który wpływałyby negatywnie na możliwość prowadzenia działań ochronnych w ww. obszarach.

Ustalenia projektu planu nie będą źródłem zagrożeń dla utrzymania populacji ww. gatunków, ponieważ nie będą związane z fragmentacją lub utratą siedlisk leśnych.

W wyniku realizacji ustaleń planu nie nastąpi zmniejszenie powierzchni terenów rolniczych, które są funkcjonalnie powiązane z siedliskami derkacza, w porównaniu do ustaleń obowiązującego planu miejscowego. Z tego też względu nie przewiduje się możliwości wystąpienia negatywnych oddziaływań na pliszkę górską.

Projekt planu nie wyznacza nowych terenów zabudowy w rejonie łąk stanowiących także odpowiednie siedliska dla chronionych gatunków ptaków: gąsiorka *Lanius collurio* i pokląskwy *Saxicola rubetra* (Ciach M. Wyniki inwentaryzacji awifauny na terenie proponowanego Obszaru Specjalnej Ochrony Ptaków PLB240002 (IBA PL 127) Beskid Żywiecki. Kraków 2008), jak również dla siedliska motyla modraszka *nausitosa* *Phengaris nausithous*, którego stanowisko wskazano w opracowaniu Kutera M. "Inwentaryzacja lepidopterologiczna modraszka telejusa *Phengaris (Maculinea) teleius* i modraszka *nausitosa* *Phengaris (Maculinea) nausithous* w alpejskim regionie biogeograficznym". Warszawa 2015. Z tego też względu nie przewiduje się możliwości wystąpienia negatywnych oddziaływań na ww. gatunki w wyniku realizacji ustaleń projektu planu.

Specjalny obszar ochrony siedlisk Natura 2000 Beskid Żywiecki PLH 240006 charakteryzuje się dużym zróżnicowaniem szaty roślinnej i dobrze zachowanymi, typowymi zbiorowiskami góorskimi (leśnymi i nieleśnymi). O wartościach przyrodniczych tego obszaru decydują przede wszystkim następujące typy siedlisk przyrodniczych oraz gatunków roślin i zwierząt:

- 3220 pionierska roślinność na kamieńcach górskich potoków,
- 4060 wysokogórskie borówczyska bażynowe (*EmpetroVaccinietum*)
- 4070 zarośla kosodrzewiny
- 4080 subalpejskie zarośla wierzbowe wierzby lapońskiej lub śląskiej (*Salicetum lappinum*, *Salicetum silesiacae*)
- 6230 górskie i niżowe murawy bliźniczkowe (Nardion – płaty bogate florystycznie)
- 6430 ziołorośla górskie (*Adenostylion alliariae*) i ziołorośla nadrzeczne (*Convolvuletalia sepium*)
- 6510 niżowe i górskie świeże łąki użytkowane ekstensywnie (*Arrhenatherion elatioris*)

- 6520 górskie łąki konietlicowe użytkowane ekstensywnie (Polygonum-Trisetion)
- 7110 torfowiska wysokie z roślinnością torfotwórczą (żywe)
- 7140 torfowiska przejściowe i trzęsawiska (przeważnie z roślinnością z Scheuchzeria-Caricetea)
- 7230 górskie i nizinne torfowiska zasadowe o charakterze młak, turzycowisk i mechowisk
- 8310 jaskinie niedostępne do zwiedzania
- 9110 kwaśne buczyny (Luzulo-Fagetum)
- 9130 żyzne buczyny (Dentario glandulosae-Fagenion, Galio odorati-Fagenion)
- 9140 górskie jaworzyny ziołoroślowe (Aceri-Fagetum)
- 9180 jaworzyny i lasy klonowolipowe na stokach i zboczach (Tilio platyphyllis-Acerion pseudoplatani)
- 91D0 bory i lasy bagienne (Vaccinio uliginosi-Betuletum pubescentis, Vaccinio uliginosi-Pinetum, Pino mugo-Sphagnetum, Sphagno girgensohnii-Piceetum) i brzoźowo-snowe bagienne lasy borealne
- 91E0 łągi wierzbowe, topolowe, olszowe i jesionowe (Salicetum albo-fragilis, Populetum albae, Alnion glutinoso-incanae) i olsy źródliskowe
- 9410 górskie bory świerkowe (Piceion abietis część - zbiorowiska górskie)
- 1381 widłoząb zielony Dicranum viride
- 4070 dzwonek piłkowany Campanula serrata
- 4109 tojad morawski Aconitum firmum moravicum
- 4116 tocja karpacka Tozzia carpatica
- 1324 nocek duży Myotis myotis
- 1352 wilk Canis lupus
- 1354 niedźwiedź brunatny Ursus arctos
- 1355 wydra Lutra lutra
- 1361 ryś Lynx lynx
- 2612 darniówka tatrzańska Microtus tatricus
- 1166 traszka grzebieniasta Triturus cristatus (Triturus cristatus cristatus)
- 2001 traszka karpacka Triturus montandoni
- 1193 kumak górski Bombina variegata
- 1096 minóg strumieniowy Lampetra planeri
- 1138 brzanka Barbus meridionalis
- 1163 głowacz białopłetwy Cottus gobio

- 1149 koza *Cobitis taenia*
- 4014 biegacz urozmaicony *Carabus variolosus*

Dla obszaru został ustanowiony plan zadań ochronnych na podstawie zarządzenia Regionalnego Dyrektora Ochrony Środowiska w Katowicach z dnia 24 kwietnia 2014 r. w sprawie ustanowienia planu zadań ochronnych dla obszaru Natura 2000 Beskid Żywiecki PLH240006, zmienionego zarządzeniem Regionalnego Dyrektora Ochrony Środowiska w Katowicach z dnia 17 czerwca 2016 r. o zmianie zarządzenia w sprawie ustanowienia planu zadań ochronnych dla obszaru Natura 2000 Beskid Żywiecki PLH240006.

Celem działań ochronnych jest przede wszystkim utrzymanie ww. siedlisk oraz gatunków w obszarze.

W planie zadań ochronnych zostały wyznaczone obszary dla działań fakultatywnych dla poszczególnych siedlisk, dla których określono działania dotyczące ochrony czynnej siedlisk przyrodniczych, gatunków roślin i zwierząt oraz ich siedlisk.

Obszary wyznaczone w planie zadań ochronnych dla prowadzenia ww. działań nie obejmują obszarów objętych planem miejscowym.

Projekt planu nie przewiduje też zmian, które mogłyby utrudniać prowadzenie ww. działań ochronnych.

Zarządzenie w sprawie ustanowienia planu zadań ochronnych dla obszaru Natura 2000 Beskid Żywiecki PLH240006 zawiera także wskazania do zmian w istniejących miejscowych planach zagospodarowania przestrzennego gmin Rajcza, dotyczące eliminacji lub ograniczenia zagrożeń wewnętrznych lub zewnętrznych, niezbędnych dla utrzymania lub odtworzenia właściwego stanu ochrony siedlisk przyrodniczych oraz gatunków roślin i zwierząt, dla których ochrony wyznaczono obszar Natura 2000. Wskazanie to dotyczy jednostki ZL2 w planie miejscowym z 2004 r. przeznaczonego pod tereny projektowanych zalesień oraz uzupełniając pod łąki, polany śródleśne, zadrzewienia, drogi leśne, elementy tras turystycznych. W zarządzeniu proponuje się wprowadzenie wymogu prowadzenia zalesień z wyłączeniem stanowisk dzwonka piłkowanego. W obszarze objętym opracowaniem nie występują takie stanowiska.

Ustalenia projektu planu nie wprowadzają zmian w stosunku do istniejącego sposobu użytkowania terenów gminy, które mogłyby negatywnie wpływać na ww. gatunki będące przedmiotem ochrony w ramach obszarów Natura 2000.

Cały obszar gminy znajduje się w granicach Żywieckiego Parku Krajobrazowego i jego otuliny.

Obszar objęty opracowaniem znajduje się wyłącznie w otulinie Żywieckiego Parku Krajobrazowego, z tego względu ustalenia projektu planu nie będą miały negatywnego wpływu na walory krajobrazowe Żywieckiego Parku Krajobrazowego.

Park został utworzony na mocy Uchwały nr XII/79/86 Wojewódzkiej Rady Narodowej w Bielsku Białej z 13 marca 1986 r. w sprawie utworzenia Żywieckiego Parku Krajobrazowego oraz Rozporządzenia nr 7/98 Wojewody Bielskiego z 20 maja 1998 r. w sprawie utworzenia Żywieckiego Parku Krajobrazowego (Dz. Urz. Woj. Bielskiego nr 8, poz. 97).

Ustalenia projektu planu dla obszarów objętych opracowaniem nie będą miały wpływu na zachowanie ograniczeń, które zgodnie z przepisami odrębnymi obowiązują w granicach Żywieckiego Parku Krajobrazowego.

Biorąc pod uwagę odległości od obszarów Natura 2000 oraz wszystkie rozwiązania zapobiegające lub ograniczające potencjalne negatywne oddziaływania na środowisko, które zostały przedstawione w rozdziale 13 i omówione w poszczególnych podrozdziałach niniejszej prognozy można stwierdzić, że realizacja ustaleń planu nie spowoduje znaczącego oddziaływania na istniejące formy ochrony przyrody, w tym na obszary Natura 2000 w związku z czym nie ma potrzeby podejmowania działań kompensujących.

Obszar objęty opracowaniem nie będzie znacząco negatywnie oddziaływać na cele ochrony obszarów Natura 2000, w tym w szczególności nie będzie:

- pogarszać stanu siedlisk przyrodniczych lub siedlisk gatunków roślin i zwierząt, dla których ochrony wyznaczono obszar Natura 2000,
- wpływać negatywnie na gatunki, dla których ochrony został wyznaczony obszar Natura 2000,
- pogarszać integralności obszaru Natura 2000 lub jego powiązania z innymi obszarami.

15. Ocena określonych w projekcie planu warunków zagospodarowania terenów, wynikających z potrzeb ochrony środowiska.

Projekt planu w wystarczający sposób uwzględnia wymagania, wynikające z potrzeb ochrony środowiska. Ustalenia projektu planu uwzględniają potrzeby środowiska przyrodniczego, zgodnie z zasadą zrównoważonego rozwoju i zapewniają właściwą ochronę środowiska i zdrowia ludzi, nie ograniczając możliwości rozwojowych gminy.

16. Ocena kierunków rozwoju zagospodarowania przestrzennego i innych ustaleń zawartych w projekcie planu.

16.1 Zgodność projektowanego użytkowania i zagospodarowania terenów z uwarunkowaniami określonymi w opracowaniu ekofizjograficznym.

Projekt planu był sporządzany jednocześnie z prognozą jego oddziaływania na środowisko. Obszar objęty opracowaniem posiada aktualne opracowanie ekofizjograficzne, w którym rozpoznano i scharakteryzowano stan i funkcjonowanie środowiska. Na tej podstawie zbadano uwarunkowania, które objęły określenie przydatności terenów dla rozwoju poszczególnych funkcji oraz określenie ograniczeń wynikających z konieczności ochrony zasobów środowiska i wskazanie obszarów, na których ograniczenia te występują. Projektowane użytkowanie i zagospodarowanie terenu jest zgodne pod tym względem z opracowaniem ekofizjograficznym.

16.2 Proporcje pomiędzy terenami o różnych formach użytkowania.

Ocenę proporcji pomiędzy terenami o różnych formach użytkowania należy przeprowadzić w odniesieniu do całego obszaru gminy. Obszar objęty opracowaniem jest już obszarem w części zainwestowanym. Funkcje, które zostały przypisane temu terenowi stanowią kontynuację planowanej tendencji zagospodarowania obszarów gminy. Biorąc pod uwagę położenie tego obszaru w stosunku do pozostałych terenów zabudowy w gminie należy stwierdzić, że w wyniku realizacji ustaleń planu nie nastąpi zachwianie właściwych proporcji pomiędzy ilością terenów zabudowy do terenów otwartych, pełniących funkcje przyrodnicze.

17. Uwzględnienie wniosków wynikających z dokumentów powiązanych z projektem planu.

Najważniejszymi dokumentami powiązаныmi z projektem planu mają dokumenty o zasięgu regionalnym i lokalnym, w tym:

- 1) Plan Zagospodarowania Przestrzennego Województwa Śląskiego 2020+ przyjęty przez Sejmik Województwa Śląskiego uchwałą Nr V/26/2/2016 z dnia 29 sierpnia 2016 r. (Dz. Urz. Woj. Śl. z dnia 13.09.2016r., poz. 4619),
- 2) Strategia Rozwoju Województwa Śląskiego „Śląskie 2030”, przyjęta Uchwałą Sejmiku Województwa Śląskiego nr VI/24/1/2020 z dnia 19 października 2020 r.,
- 3) Program Ochrony Środowiska dla Województwa Śląskiego do 2019 r. z uwzględnieniem perspektywy do roku 2024 przyjęty uchwałą nr V/11/8/2015 Sejmiku Województwa Śląskiego z dnia 31 sierpnia 2015.

W Programie Ochrony Środowiska dla Województwa Śląskiego określono cele i kierunki ochrony

środowiska do 2019 r. z uwzględnieniem perspektywy do roku 2024:

- Znacząca poprawa jakości powietrza na obszarze województwa śląskiego związana z realizacją kierunków działań naprawczych,
- Realizacja racjonalnej gospodarki energetycznej łączącej efektywność energetyczną z nowoczesnymi technologiami
- System zrównoważonego gospodarowania wodami powierzchniowymi i podziemnymi, umożliwiający zaspokojenie uzasadnionych potrzeb wodnych regionu przy osiągnięciu i utrzymaniu co najmniej dobrego stanu wód.
- Zbudowanie systemu zgodnego z hierarchią postępowania z odpadami, w której priorytetem jest zapobieganie powstawaniu odpadów, a następnie przygotowanie do ponownego użycia, recykling i inne metody odzysku oraz wdrożenie modelu gospodarowania odpadami komunalnymi opartego na ich selektywnym zbieraniu i termicznym przekształcaniu pozostałych odpadów palnych z odzyskiem energii.
- Zachowanie, odtworzenie i zrównoważone użytkowanie bioróżnorodności i georóżnorodności oraz ochrona krajobrazu.
- Zrównoważona gospodarka zasobami surowców naturalnych.
- Racjonalna gospodarka zasobami glebowymi.
- Przekształcenie terenów przemysłowych i zdegradowanych województwa śląskiego zgodnie z wymaganiami ekologicznymi oraz uwarunkowaniami społeczno-ekonomicznymi.
- Poprawa i utrzymanie dobrego stanu akustycznego środowiska
- Utrzymanie wartości natężenia promieniowania elektromagnetycznego na dotychczasowych, niskich poziomach.

Zapisy planu uwzględniają realizację ww. celów. Służą temu ustalenia planu miejscowego takie jak:

- docelowe odprowadzenie ścieków przemysłowych wstępnie oczyszczonych do wymaganych standardów i ścieków komunalnych do kolektorów sieci kanalizacji sanitarnej znajdującej się w obszarze objętym planem lub poza tym obszarem, z odprowadzeniem ścieków do oczyszczalni ścieków, zlokalizowanej poza obszarem objętym planem, poprzez przyłącza lub budowę sieci kanalizacyjnej grawitacyjnej o przekroju nie mniejszym niż Ø160 mm albo poprzez przyłącza lub budowę sieci kanalizacyjnej tłocznej,
- w terenie nie wyposażonym w sieć kanalizacji sanitarnej obowiązuje odprowadzanie ścieków zgodnie z przepisami ustawy z dnia 13 września 1996 r. o utrzymaniu czystości i porządku w gminach (tekst jednolity Dz. U. z 2024 r. poz. 399 z późn. zm.);
- ustala się ujmowanie wód opadowych i roztopowych w systemy kanalizacyjne zamknięte lub w

systemy otwarte wraz z ich odprowadzeniem, po spełnieniu wymaganych standardów czystości, do odbiornika wód,

- dopuszcza się stosowanie rozwiązań w zakresie retencjonowania wód, w tym zbiorników retencyjnych lub zbiorników retencyjno-chłonnych, z możliwością ich użytkowego wykorzystania dla celów technologicznych, gospodarczych, przeciwpożarowych lub rozsączenia w gruncie,
- zakazuje się lokalizowania inwestycji związanych ze składowaniem i magazynowaniem odpadów, z wyłączeniem wstępnego magazynowania odpadów przez ich wytwórcę;
- zakazuje się lokalizowania inwestycji, które mogą powodować uciążliwości wykraczające poza granice terenu, do którego inwestor posiada tytuł prawny, z wyjątkiem inwestycji celu publicznego;
- zakazuje się lokalizacji przedsięwzięć mogących zawsze znacząco oddziaływać na środowisko, za wyjątkiem obiektów infrastruktury technicznej i komunikacyjnej;
- w zakresie ochrony ziemi, wód powierzchniowych i podziemnych obowiązuje prowadzenie gospodarki ściekowej, a także odprowadzanie wód opadowych i roztopowych w sposób nie powodujący przekroczenia dopuszczalnego poziomu parametrów stanu jakości wód powierzchniowych i podziemnych określonych przepisami ustawy z dnia 20 lipca 2017 r. Prawo wodne (tekst jednolity Dz. U. z 2024 r. poz. 1087 z późn. zm.);
- obowiązuje prowadzenie gospodarki odpadami, zgodnie z przepisami ustawy z dnia 14 grudnia 2012 r. o odpadach (tekst jednolity Dz. U. z 2023 r. poz. 1587 z późn. zm.) oraz ustawy z dnia 13 września 1996 r. o utrzymaniu czystości i porządku w gminach (tekst jednolity Dz. U. z 2024 r. poz. 399 z późn. zm.);
- nakazuje się realizację miejsc do gromadzenia odpadów w sposób zapewniający zabezpieczenie przed infiltracją wód opadowych.

W „Programie Ochrony Środowiska dla powiatu żywieckiego na lata 2023-2037” określono następujące cele działań w poszczególnych obszarach interwencji:

- ochrona powietrza i klimatu:
 - Znacząca poprawa jakości powietrza na obszarze powiatu żywieckiego związana z realizacją kierunków działań naprawczych
 - Realizacja racjonalnej gospodarki energetycznej łączącej efektywność energetyczną z nowoczesnymi technologiami

- ochrona przed hałasem:
 - Poprawa i utrzymanie dobrego stanu akustycznego środowiska pola elektromagnetyczne:
- ochrona przed promieniowaniem elektromagnetycznym:
 - utrzymanie wartości natężenia promieniowania elektromagnetycznego na dotychczasowych, niskich poziomach
- gospodarowanie wodami:
 - system zrównoważonego gospodarowania wodami powierzchniowymi i podziemnymi, umożliwiający zaspokojenie uzasadnionych potrzeb wodnych regionu przy osiągnięciu i utrzymaniu co najmniej dobrego stanu wód,
- gospodarka wodno-ściekowa:
 - system zrównoważonego gospodarowania wodami powierzchniowymi i podziemnymi, umożliwiający zaspokojenie uzasadnionych potrzeb wodnych regionu przy osiągnięciu i utrzymaniu co najmniej dobrego stanu wód
- gospodarowanie zasobami geologicznymi:
 - racjonalne i efektywne gospodarowania zasobami ze złóż
 - racjonalna gospodarka zasobami geologicznymi
- ochrona gleb:
 - ochrona i zapewnienie właściwego sposobu użytkowania powierzchni ziemi
 - przekształcenie terenów przemysłowych i zdegradowanych zgodnie z wymaganiami ekologicznymi oraz uwarunkowaniami społeczno – ekonomicznymi
- Gospodarka odpadami i zapobieganie powstawaniu odpadów:
 - Racjonalna gospodarka odpadami
 - Gospodarowania odpadami innymi niż komunalne
- Ochrona przyrody i krajobrazu:

- Zachowanie, odtworzenie i zrównoważone użytkowanie bioróżnorodności i georóżnorodności oraz ochrona krajobrazu
- Zagrożenia poważnymi awariami:
 - Przeciwdziałanie awariom instalacji przemysłowych
 - Minimalizacja skutków awarii dla ludzi i środowiska

Ustalenia projektu planu uwzględniają cele ochrony środowiska określone w dokumentach ustanowionych na szczeblu międzynarodowym, wspólnotowym i krajowym. Realizacja ustaleń planu nie będzie wywierać negatywnego wpływu na jednolite wody powierzchniowe i podziemne.

18. Przewidywane metody analizy realizacji ustaleń planu miejscowego.

Celem kontroli skutków zmian w zagospodarowaniu przestrzennym terenu niezbędne jest prowadzenie systemu monitoringu planu. Realizacja postanowień dokumentu jakim jest miejscowy plan zagospodarowania przestrzennego, następuje na skutek wykonania projektu budowlanego, stanowiącego podstawę wydania pozwolenia na budowę. Metody i częstotliwości przeprowadzenia analizy realizacji postanowień dokumentu mogą odbywać się wyłącznie w powiązaniu z realizacją zamierzenia inwestycyjnego (w całości lub etapami). Miejscowy plan zagospodarowania przestrzennego jest aktem prawa miejscowego, na podstawie, którego następuje realizacja zabudowy i zagospodarowania terenów.

Metoda analizy skutków realizacji postanowień projektowanego planu powinna polegać na ocenie przestrzegania ustaleń dotyczących przeznaczenia terenu, ładu przestrzennego, warunków kształtowania zabudowy i zagospodarowania terenu, zasad obsługi w zakresie infrastruktury technicznej oraz ochrony i kształtowania środowiska. W zakresie oceny oddziaływań i skuteczności proponowanych w planie rozwiązań wskazane jest prowadzenie monitoringu stanu środowiska, w tym m.in.: parametrów jakości powietrza, gleb, wód podziemnych i zagrożeń akustycznych.

Zgodnie z art. 25 ustawy Prawo ochrony środowiska z dnia 27 kwietnia 2001r. oraz w celu uniknięcia powielania monitorowania w myśl zasady Dyrektywy 2001/42/WE w sprawie oceny wpływu niektórych planów i programów na środowisko, wpływ ustaleń planu na środowisko przyrodnicze w zakresie: jakości poszczególnych elementów przyrodniczych, dotrzymywaniu standardów jakości środowiska, obszarach występowania przekroczeń, występujących zmianach jakości elementów przyrodniczych i przyczynach tych zmian kontrolowany będzie w ramach systemu Państwowego

Monitoringu Środowiska. Wyniki prowadzonego monitoringu prezentowane będą corocznie w Raportach o stanie środowiska, wydawanych w formie ogólnodostępnej publikacji, ale źródłami danych w tym zakresie mogą też być: Wojewódzka Baza Danych (prowadzona przez Marszałka Województwa), źródła administracyjne wynikające z obowiązków sprawozdawczych lub zapisów ustawowych (decyzje, zezwolenia, pozwolenia) czy badania statystyczne Głównego Urzędu Statystycznego.

Monitoring w zakresie przestrzegania ustaleń dotyczących przeznaczenia terenu, ładu przestrzennego, warunków kształtowania zabudowy i zagospodarowania terenu, zasad obsługi w zakresie infrastruktury technicznej oraz ochrony i kształtowania środowiska powinien zawierać kontrolę takich elementów jak m.in.:

- stan wyposażenia obszaru w kluczowe dla jakości środowiska elementy infrastruktury – sieć wodociągowa, sieci kanalizacji sanitarnej, deszczowej, wielkość rezerw na podstawowych urządzeniach i obiektach inżynierii,
- monitoring udziału powierzchni biologicznie czynnej - zachowanie odpowiedniego udziału powierzchni biologicznie czynnej w granicach danego terenu i działki – na podstawie dokumentacji technicznej,
- liczby wydawanych pozwoleń na budowę z funkcjonalnym rozróżnieniem przeznaczenia obiektów.

Okresowe przeglądy zainwestowania terenów i realizacji ustaleń miejscowego planu zagospodarowania przestrzennego powinny być przeprowadzane przez organy administracji samorządowej.

Monitoring skutków realizacji ustaleń planu winien być dokonywany zgodnie z art. 32 ustawy z dnia 27 marca 2003r. o planowaniu i zagospodarowaniu przestrzennym w ramach oceny zmian zachodzących w zagospodarowaniu przestrzennym oraz dokonywania oceny aktualności tego planu.

Oceny te winny być dokonywane przez Wójta Gminy Rajcza, co najmniej raz w czasie kadencji Rady Gminy. Wyniki tych ocen winny być przedstawione Radzie Gminy. Określona ustawowo procedura pozwoli przeanalizować i ocenić środowiskowe skutki realizacji planu miejscowego.

19. Propozycje działań minimalizujących i zapobiegających w odniesieniu do przedstawionych w prognozie potencjalnych zagrożeń środowiska związanych z realizacją planu miejscowego.

Prace nad prognozą oddziaływania na środowisko były prowadzone równolegle z pracami nad projektem planu miejscowego. Wstępna identyfikacja walorów środowiskowych, rozpoznanie potencjalnych problemów środowiskowych w konfrontacji z założeniami koncepcyjnymi projektu planu miejscowego pozwoliły na określenie ogólnych zaleceń mających na celu zapobieganie i ograniczenie potencjalnych, negatywnych oddziaływań na środowisko. Zalecenia te zostały uwzględnione już w trakcie prac nad projektem planu miejscowego.

W projekcie planu, który jest przedmiotem niniejszej prognozy uwzględniono większość zgłoszonych na wcześniejszym etapie postulatów. Wdrożenie tych postulatów nastąpiło w formie bezpośredniej zmiany funkcji poszczególnych terenów lub poprzez wprowadzenie odpowiednich zapisów w tekście projektu planu.

W prognozie oddziaływania na środowisko nie wskazano więc rozwiązań minimalizujących lub eliminujących zagrożenia środowiska, które mogą wynikać z realizacji ustaleń planu miejscowego, gdyż zastosowane rozwiązania były na bieżąco konsultowane.

Wszystkie rozwiązania zapobiegające lub ograniczające potencjalne negatywne oddziaływania na środowisko zostały przedstawione w rozdziale 13 i omówione w poszczególnych podrozdziałach, które odnoszą się do ocen w ramach poszczególnych kryteriów. Spośród rozwiązań tych jako najważniejsze należy wymienić:

- zastosowanie w pierwszej kolejności systemu selektywnej zbiórki odpadów "u źródła" oraz odzysku, a następnie unieszkodliwianie odpadów, które przyczyni się w znacznym stopniu do ograniczenia ujemnych skutków wprowadzenia planu na środowisko.
- selektywne magazynowanie odpadów w sposób zabezpieczający środowisko przed zanieczyszczeniem tj. np. w przystosowanych do tego celu kontenerach z zamykanymi otworami wrzutowymi lub w sposób zabezpieczający przed pyleniem, rozwiewaniem lub w inny sposób zabezpieczający środowisko przed zanieczyszczeniem, szczególnie w przypadku odpadów niebezpiecznych.

Biorąc pod uwagę zaproponowane w projekcie planu zapisy, przy zachowaniu wymagań zawartych w przepisach odrębnych, nie przewiduje się możliwości wystąpienia istotnych zagrożeń dla środowiska w wyniku realizacji jego ustaleń.

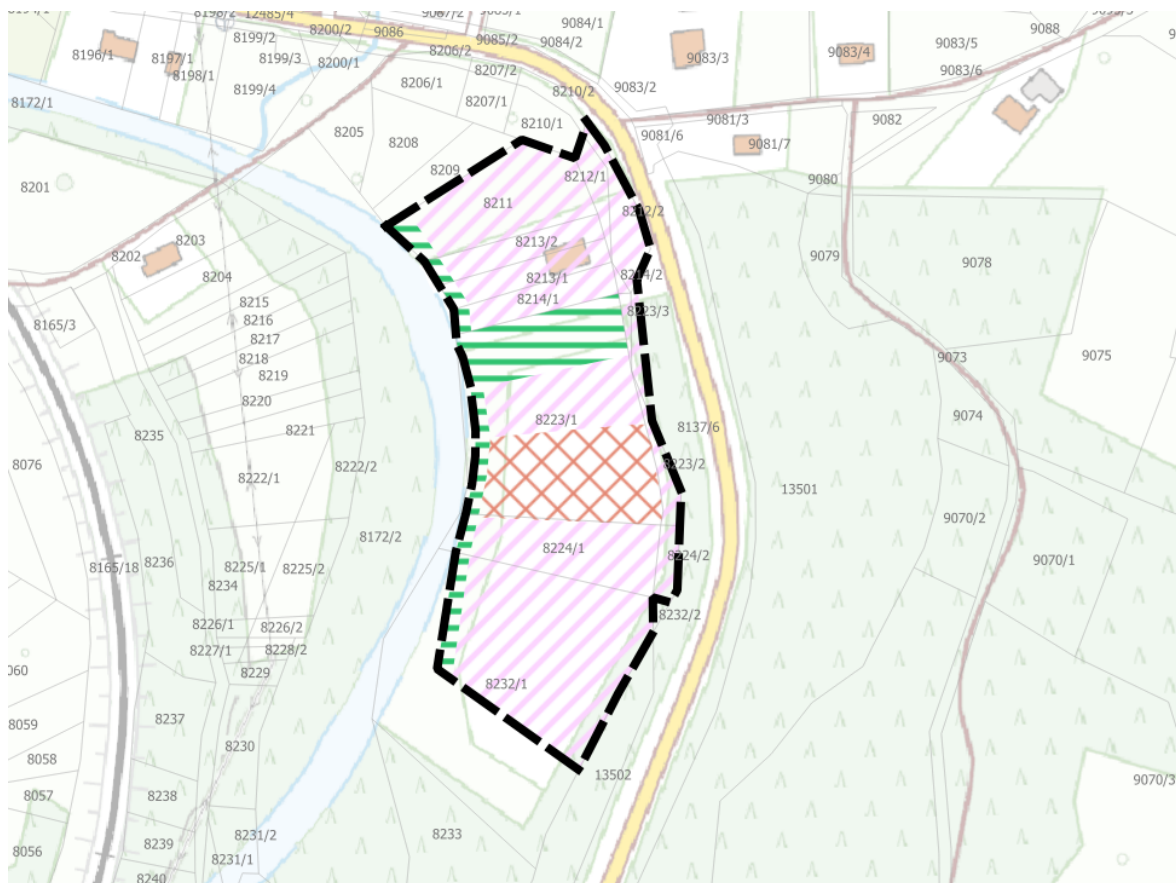
20. Propozycje rozwiązań alternatywnych do rozwiązań zawartych w projekcie planu miejscowego.

W trakcie opracowywania niniejszego dokumentu rozważane były rozwiązania alternatywne do zawartych w projekcie planu. Wśród rozwiązań alternatywnych rozważano:

- wariant nie dopuszczający możliwości lokalizacji funkcji usługowych w terenach zabudowy MN. Skutki realizacji tego wariantu zagospodarowania terenu, mogłyby być korzystniejsze dla środowiska w porównaniu ze skutkami rozwiązań zawartych w projekcie planu, jednak byłyby mniej korzystne biorąc pod uwagę istniejące zainwestowanie terenu, charakter istniejącej zabudowy oraz uwarunkowania funkcjonalno-przestrzenne rozwoju gminy,
- wariantowaniu podlegały parametry i wskaźniki zagospodarowania poszczególnych obszarów takich jak wielkość udziału powierzchni biologicznie czynnych, wskaźnik powierzchni całkowitej zabudowy w odniesieniu do powierzchni działki budowlanej i wysokość zabudowy. Przyjęte wskaźniki kształtowania zabudowy i zagospodarowania terenu są wynikiem analiz mających na celu wkomponowanie nowych obiektów w otoczenie i krajobraz.

Przeznaczenie poszczególnych terenów i zasady ich zagospodarowania określone w ustaleniach projektu planu są optymalne z punktu widzenia uwarunkowań ekofizjograficznych oraz funkcjonalno-przestrzennych, są także zgodne z wnioskami użytkowników terenu.

Przedstawianie alternatywnych rozwiązań do proponowanych w projekcie planu, w przypadku konieczności spełnienia wymogu zgodności ze studium jest znacznie utrudnione, ponieważ nie ma możliwości wskazywania alternatywnego obszaru dla lokalizacji danej funkcji.



SKUTKI USTALEŃ PROJEKTU MPZP NA ŚRODOWISKO:



- **GRANICA OPRACOWANIA**



- **NEUTRALNE** - W STOSUNKU DO PRZEZNACZENIA PRZEWIDZIANEGO W OBOWIĄZUJĄCYM MIEJSCOWYM PLANIE ZAGOSPODAROWANIA PRZESTZENNEGO LUB W STOSUNKU DO STANU ISTNIEJĄCEGO W TERENIE



- **KORZYSTNE** - BRAK ZMIANY ZAGOSPODAROWANIA TERENÓW W STOSUNKU DO STANU ISTNIEJĄCEGO Z ZAKAZEM REALIZACJI BUDYNKÓW I PRZEZNACZENIEM POD ZIELEŃ IZOLACYJNĄ



- **NIEKORZYSTNE** - ZMIANA ZAGOSPODAROWANIA TERENÓW W STOSUNKU DO PRZEZNACZENIA PRZEWIDZIANEGO W OBOWIĄZUJĄCYM MIEJSCOWYM PLANIE ZAGOSPODAROWANIA PRZESTZENNEGO

OŚWIADCZENIE *

Gliwice, 8 stycznia 2025 r.

mgr inż. arch. Małgorzata Łapeta

Oświadczam, jako autorka dokumentu prognozy oddziaływania na środowisko pn.

„Prognoza oddziaływania na środowisko projektu miejscowego planu zagospodarowania przestrzennego Gminy Rajcza nr 1/2024, obejmującego obszar położony w miejscowości Sól”

że ukończyłam jednolite studia magisterskie i posiadam co najmniej 3-letnie doświadczenie w pracach w zespołach autorów przygotowujących prognozy oddziaływania na środowisko lub byłam co najmniej pięciokrotnie członkiem zespołów autorów przygotowujących prognozy oddziaływania na środowisko.

Jednocześnie jestem świadoma odpowiedzialności karnej za złożenie fałszywego oświadczenia.



.....
podpis oświadczającego

*Oświadczenie opracowane na podstawie art. 74a ustawy z dnia 3 października 2008 r. o udostępnianiu informacji o środowisku i jego ochronie, udziale społeczeństwa w ochronie środowiska oraz o ocenach oddziaływania na środowisko (Dz. U. z 2024 r., poz. 1112 z późn. zm.).