



Raport o stanie Gminy Rajcza za rok 2022



RAJCZA, MAJ 2023

WSTĘP



Szanowni Państwo,

Składam na Państwa ręce Raport o stanie Gminy Rajcza za rok 2022.

Publikowanie raportu daje możliwość ukazania w jednym dokumencie pełnego spektrum działań podejmowanych na rzecz rozwoju naszej Gminy, zobrazowania ich skali oraz stopnia zaawansowania ich realizacji.

Zgodnie z art. 28 aa ustawy z dnia 8 marca 1990 r. o samorządzie gminnym, raport powinien obejmować podsumowanie działalności Wójta w roku poprzednim, w szczególności realizację polityk, programów i strategii, uchwał Rady Gminy oraz budżetu. Zawiera on dane i informacje o

mojej działalności jako Wójta Gminy Rajcza oraz podległych mi jednostek organizacyjnych.

Przekazuję ponadto informacje z zakresu realizacji projektów dofinansowanych ze środków zewnętrznych, w tym środków unijnych.

Myślę, że przedstawiony Raport pozwoli Państwu uzyskać możliwie pełny obraz rozwoju naszej Gminy i stanie się podstawą do jeszcze większej konsolidacji naszych wspólnych działań i dążeń na rzecz budowy silnej, dostatniej i samorządnej przyszłości naszej społeczności.

Zbigniew Paciorek
Wójt Gminy Rajcza

Spis treści

1. Charakterystyka Gminy Rajcza	4
1.1. Położenie.....	4
1.2. Infrastruktura	4
1.3. Demografia.....	6
2. Władze lokalne	7
2.1. Wójt Gminy Rajcza.....	7
2.2. Rada Gminy Rajcza	7
2.3 Sołectwa Gminy Rajcza i ich przedstawiciele	15
3. Struktura organizacyjna Urzędu Gminy Rajcza	15
4. Budżet Gminy Rajcza	16
5. Mienie komunalne	22
6. Inwestycje.....	24
7. Projekty unijne i krajowe	27
8. Współpraca zagraniczna i krajowa	30
9. Współpraca z organizacjami pozarządowymi	31
10. Pozostałe aspekty działalności gminy	34
10.1. Oświata i wychowanie.....	34
10.2. Ochrona środowiska	40
10.3. Zakład Usług Komunalnych.....	47
10.4. Polityka społeczna	49
10.5. Gminna Komisja ds. Rozwiązywania Problemów Alkoholowych	56
i Przeciwdziałania Narkomanii	56
10.6. Ochotnicze Straże Pożarne	57
10.7. Biblioteka Publiczna	58
10.8. Centrum Kultury i Sportu.....	60
11. Zestawienie zamówień publicznych	65
12. Podsumowanie	69

1. Charakterystyka Gminy Rajcza

1.1. Położenie

Rajcza została założona w XVI wieku na prawie wołoskim. Gmina położona jest na skraju południowej części województwa śląskiego. Jest jednocześnie południową częścią Beskidu Żywieckiego w powiecie żywieckim. Zajmuje powierzchnię 131,17 km².

Gmina Rajcza jest typową gminą górską położoną u zbiegu potoków, które tworzą rzekę Sołę. Swoim specyficznym położeniem tworzy odrębną część Beskidu Żywieckiego nazwaną Workiem Raczańskim (Grupa Wielkiej Raczy) ze szczytami Wielka Racza (1236 m n.p.m.), Rachowiec (954 m n.p.m.), Skalanka (867 m n.p.m.), Ożna (962 m n.p.m.), Przegibek (1000 m n.p.m.), Bendoszka (1144 m n.p.m.), Praszywka (1044 m n.p.m.) oraz pasmo Pilska - Sucha Góra (1040 m n.p.m.).

Od strony północnej gmina graniczy z Gminą Milówka, od strony południowo – zachodniej ze Słowacją, od strony wschodniej z Gminą Ujszoły, od strony północno – zachodniej z Gminą Istebna.



1.2. Infrastruktura

Gmina posiada dobrze rozwiniętą sieć dróg o nawierzchni utwardzonej. Obszar Gminy pokrywa sieć dróg powiatowych oraz gminnych. Ogółem na obszarze Gminy znajduje się 45 km dróg powiatowych pokrytych w 100% nawierzchnią ulepszoną bitumiczną.

Wykaz dróg powiatowych na terenie gminy Rajcza:

Z - 1437S Milówka – Nieledwia;

G -1439S Kamesznica – Milówka – Rajcza – Ujsoły – gr. państwa;

L - 1440S Rajcza – Nickulina;

L- 1443S Rycerka Górna – Przegibek;

Z - 1444S Rycerka Dolna – Rycerka Górna – Polana;

Z -1445S Sól – Słanice;

L- 1446S dojazd do stacji PKP Zwardoń;

G - 1447S Rajcza – Sól – Zwardoń;

L -1447S dojazd do stacji PKP w Soli;

S - 69 droga ekspresowa Bielsko Biała – Żywiec – Zwardoń.

Drogi, przejęte na mienie komunalne gminy w liczbie 100 km, w 52% są pokryte nawierzchnią ulepszoną.

Pozostałe drogi gruntowe lub częściowo utwardzone

Na terenie gminy położone są również drogi gruntowe i leśne, które nie są zewidencjonowane. Wszystkie sołectwa gminy połączone są z centrum gminy drogami o dobrej nawierzchni o szerokości pasa 5-7 mb.

Linie kolejowe

Przez teren Gminy Rajcza przebiega linia kolejowa S – 139 – Skalite – Zwardoń – Katowice. Przewoźnikami pasażerskimi są Koleje Śląskie oraz PKP InterCity, natomiast przewoźnikiem towarowym jest PKP Cargo oraz inni przewoźnicy prywatni.

Linie autobusowe

W 2022 r. Gmina Rajcza korzystała ze środków Funduszu Rozwoju Przewozów Autobusowych o charakterze użyteczności publicznej pełniąc rolę organizatora transportu zbiorowego. Do dofinansowania w ramach FRPA zostały zakwalifikowane linie autobusowe niedziałające od minimum 3 miesięcy przed datą wejścia w życie ustawy z dnia 16 maja 2019 r. o Funduszu Rozwoju Przewozów Autobusowych o charakterze użyteczności publicznej (t.j. Dz. U. 2022, poz. 2464). W ubiegłym roku Gmina Rajcza zgłosiła do Funduszu dwie linie autobusowe, które obsługiwał jeden wykonawca firma „Thermo-Car”. Linie autobusowe obsługiwane w ramach FRPA:

1. Rajcza Stacja PKP – Zwardoń Myto – Rajcza Stacja PKP (długość linii to 38,8 km),
2. Rajcza Stacja PKP – Sól Bór – Rajcza Stacja PKP (długość linii to 25,8 km).

Łącznie w 2022 r. przewoźnik przejechał 38.928 km.

Dofinansowanie od Wojewody Śląskiego wyniosło 116.663,66 zł, a wkład własny Gminy Rajcza wyniósł 13.624,80 zł.

Energetyka

Wszystkie sołectwa na terenie gminy Rajcza są zelektryfikowane. Zaopatrzeniem w energię zajmuje się TAURON DYSTRYBUCJA S.A. Oddział w Bielsku-Białej.

Linie elektryczne 15 KW:

linia Rajcza – Rycerka Dolna – Rycerka Górna – 19 transformatorów,

linia Rajcza – Sól – Kiczora – Zwardoń – 30 transformatorów,

linia Rajcza – Milówka – 15 transformatorów.

Internet

Przez teren gminy przebiegają 2 linie światłowodowe, których operatorami są dwaj dostawcy Internetu. Pierwszy z nich posiada 30 km głównego traktu, a łącznie z przyłączeniami 100 km. Drugi dostawca posiada ponad 24 km sieci, a w zasięgu sieci jest ponad 800 gospodarstw domowych, dla których zostały stworzone warunki dostępu do szerokopasmowej sieci światłowodowej w ramach realizowanego projektu POPC. Inwestycja budowy sieci światłowodowej jest realizowana we wszystkich sołectwach gminy Rajcza.

Kanalizacja

Gmina Rajcza jest w znacznej części skanalizowana. Całkowita długość sieci kanalizacyjnej na terenie gminy wynosi 142,6 km.

Sieć kanalizacyjna należy do spółki Beskid-Ekosystem Sp. z o.o. Gmina posiada również własną oczyszczalnię ścieków znajdującą się w miejscowości Zwardoń.

Wodociąg

Całkowita długość gminnej sieci wodociągowej na terenie gminy wynosi 9,17 km.

Oświetlenie uliczne

W 2022 r. Gmina Rajcza wykonała następujące zadania w zakresie oświetlenia ulicznego:

- Rajcza - Plac Janotów 1 lampa, przysiółek Tomusie – oświetlenie całej drogi gminnej – 9 lamp,
- Rycerka Dolna – drogi gminne 2 lampy,
- Sól-Kiczora – oświetlenie wzdłuż drogi powiatowej w rejonie szkoły – 3 lampy.

Wykonano również dokumentację projektową obejmującą oświetlenie drogi powiatowej od Ośrodka Wypoczynkowego Oźna w stronę Zwardonia. Ponadto w ramach zawartej umowy na eksploatację oświetlenia ulicznego z TAURON NOWE TECHNOLOGIE sukcesywnie modernizowane jest oświetlenie na drogach głównych. W roku 2022 wymieniono 25szt lamp na oprawy typu LED. Łączna ilość oprav oświetleniowych na terenie naszej gminy wynosi 625 szt.

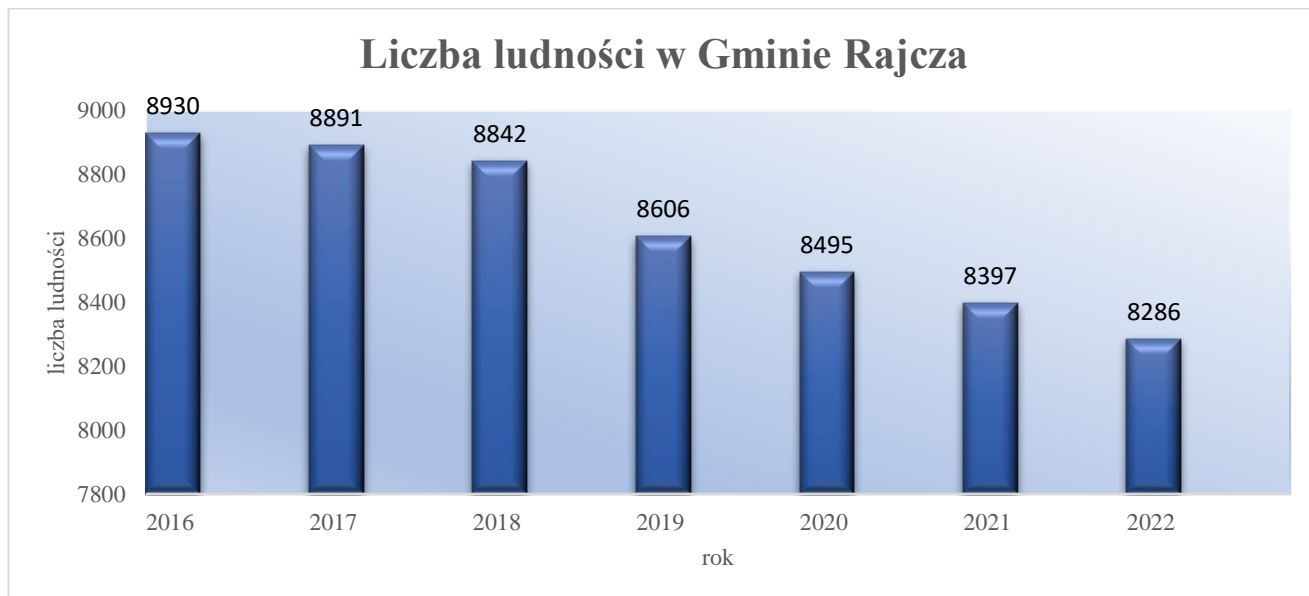
1.3. Demografia

Na dzień 31.12.2022 r. liczba ludności Gminy Rajcza zameldowanej na pobyt stały wynosiła **8286** osób.

Liczba ludności w podziale na sołectwa:

Miejscowość	Liczba kobiet	Liczba mężczyzn	Ogółem
RAJCZA	1590	1504	3094
RYCERKA DOLNA	748	698	1446
RYCERKA GÓRNA	705	687	1392
SÓL	598	560	1158
SÓL-KICZORA	203	213	416
ZWARDOŃ	403	377	780
Suma	4247	4039	8286

Zestawienie danych dotyczących liczby ludności na przestrzeni ostatnich 7 lat



2. Władze lokalne

2.1. Wójt Gminy Rajcza

Wójt jest organem wykonawczym gminy. Wykonuje uchwały Rady Gminy i zadania gminy określone przepisami prawa. Kieruje bieżącymi sprawami gminy oraz reprezentuje ją na zewnątrz. Działa w granicach i na podstawie prawa z poszanowaniem dobra publicznego i dbałością o mieszkańców gminy.

Do zadań wójta gminy należy w szczególności:

- przygotowanie projektów uchwał rady gminy,
- opracowanie programów rozwoju w trybie określonym w przepisach o zasadach prowadzenia polityki rozwoju,
- określenie sposobu wykonywania uchwał,
- gospodarowanie mieniem komunalnym,
- wykonywanie budżetu,
- zatrudnianie i zwalnianie kierowników gminnych jednostek organizacyjnych.

Wójt wykonuje zadania przy pomocy Urzędu Gminy, którego jest kierownikiem. Wykonuje uprawnienia zwierzchnika służbowego w stosunku do pracowników Urzędu Gminy oraz kierowników gminnych jednostek organizacyjnych. Wydaje decyzje z zakresu administracji publicznej, o ile przepisy szczególne nie stanowią inaczej. Odpowiada za prawidłową gospodarkę finansową gminy.

2.2. Rada Gminy Rajcza

2.2.1. Skład Rady Gminy oraz komisji

Wykaz radnych Gminy Rajcza w latach 2018 – 2024 (wydłużona kadencja)

1. Zbigniew Kopeć – Przewodniczący Rady Gminy Rajcza
2. Magdalena Omyła – Wiceprzewodnicząca Rady Gminy Rajcza
3. Barbara Cieply

4. Aleksandra Drozdek
5. Dariusz Kociołek
6. Wojciech Kąkol
7. Dariusz Płoskonka
8. Urszula Pucyk
9. Przemysław Romanek
10. Andrzej Ryłko
11. Tomasz Sobel
12. Katarzyna Śliwa
13. Honorata Szatanik (z dniem 31 października 2022 r. rezygnacja z pełnienia funkcji Radnej Rady Gminy Rajcza)
14. Lucyna Szczotka
15. Mirosław Tyc

Przy Radzie Gminy działają następujące komisje:

Nazwa Komisji	Skład komisji
KOMISJA REWIZYJNA	Honorata Szatanik – Przewodnicząca Komisji do dnia 31 października 2022 r. Dariusz Płoskonka – Przewodniczący Komisji Rewizyjnej od dnia 30 listopada 2022 r. Aleksandra Drozdek – Członek Komisji Dariusz Kociołek – Członek Komisji Przemysław Romanek – Członek Komisji Tomasz Sobel – Członek Komisji
KOMISJA ds. FINANSÓW I ROZWOJU GOSPODARCZEGO	Barbara Ciepły – Przewodnicząca Komisji Aleksandra Drozdek – Członek Komisji Dariusz Kociołek – Członek Komisji Zbigniew Kopeć – Członek Komisji Lucyna Szczotka – Członek Komisji Magdalena Omyła – Członek Komisji Dariusz Płoskonka – Członek Komisji Andrzej Ryłko – Członek Komisji Honorata Szatanik – Członek Komisji Członek Komisji do dnia 31 października 2022 r. Mirosław Tyc – Członek Komisji
KOMISJA ds. SPOŁECZNYCH I PORZĄDKU PUBLICZNEGO	Przemysław Romanek – Przewodniczący Komisji Barbara Ciepły – Członek Komisji Wojciech Kąkol – Członek Komisji Zbigniew Kopeć – Członek Komisji Magdalena Omyła – Członek Komisji Urszula Pucyk – Członek Komisji

	Andrzej Ryłko – Członek Komisji Tomasz Sobel – Członek Komisji Katarzyna Śliwa – Członek Komisji Lucyna Szczotka – Członek Komisji
KOMISJA SKARG, WNIOSEKÓW I PETYCJI	Urszula Pucyk – Przewodnicząca Komisji, Wojciech Kąkol – Członek Komisji Dariusz Płoskonka – Członek Komisji Katarzyna Śliwa – Członek Komisji Mirosław Tyc – Członek Komisji

2.2.2. Realizacja Uchwał Rady Gminy Rajcza

Rada Gminy Rajcza VIII kadencji w okresie od 1 stycznia do 31 grudnia 2022 roku odbyła 13 posiedzeń, w tym 9 w trybie zwykłym oraz 4 w trybie nadzwyczajnym.

Rada Gminy wypełniała swoje bieżące zadania ustawowe i statutowe określone w Planie pracy na 2022 rok przyjętym uchwałą Nr L/315/2022 r. Rady Gminy Rajcza z dnia 15 lutego 2022 r. Praca Rady Gminy udokumentowana została protokołami, które zgodnie z obowiązującymi przepisami Ustawy o samorządzie gminnym publikowane były w Biuletynie Informacji Publicznej Gminy Rajcza. W obecnej kadencji zgodnie z Ustawą z dnia 8 marca 1990 r. o samorządzie gminnym obrady Rady Gminy były nagrywane i transmitowane w Internecie, a głosowania nad uchwałami były imienne.

W sprawach należących do jej kompetencji, Rada Gminy Rajcza podjęła 97 uchwał. W posiedzeniach uczestniczyli: Wójt Gminy, Zastępca Wójta, Sekretarz Gminy, Skarbnik Gminy, Zastępca Skarbnika oraz inne osoby zaproszone, stosownie do omawianych na posiedzeniach tematów, w tym dyrektorzy i kierownicy gminnych jednostek organizacyjnych.

Uchwały Rady Gminy przesyłane były do Nadzoru Prawnego Wojewody Śląskiego, Regionalnej Izby Obrachunkowej. Uchwały zakwalifikowane jako akty prawa miejscowego przesyłane były do publikacji w Dzienniku Urzędowym Województwa Śląskiego.

W 2022 roku podjęto następujące uchwały:

Lp.	Nr Uchwały	Data
1	Uchwała Nr XLIX/306/2022 Rady Gminy Rajcza w sprawie ustalenia wysokości diet radnych oraz zwrotu kosztów podróży służbowych.	12 stycznia 2022 r.
2	Uchwała Nr XLIX/307/2022 Rady Gminy Rajcza w sprawie uznania wniosku za bezzasadny.	
3	Uchwała Nr XLIX/308/2022 Rady Gminy Rajcza w sprawie uznania skargi na Dyrektora Szkoły Podstawowej w Z. za bezzasadną.	
4	Uchwała Nr XLIX/309/2022 Rady Gminy Rajcza w sprawie utworzenia Dziennego domu Senior +.	
5	Uchwała Nr XLIX/310/2022 Rady Gminy Rajcza w sprawie zmiany uchwały nr XLV/273/2021 Rady Gminy Rajcza z dnia 18 listopada 2021 r. w sprawie nadania Statutu Gminnemu Ośrodkowi Pomocy Społecznej w Rajczy.	
6	Uchwała Nr L/311/2022 Rady Gminy Rajcza w sprawie zmiany w budżecie Gminy Rajcza na rok 2022.	15 lutego 2022 r.

Raport o stanie Gminy Rajcza za 2022 rok

7	Uchwała Nr L/312/2022 Rady Gminy Rajcza w sprawie ustalenia wysokości ekwiwalentu pieniężnego dla strażaka ratownika ochotniczej straży pożarnej z terenu Gminy Rajcza.	
8	Uchwała Nr L/313/2022 Rady Gminy Rajcza w sprawie zmiany uchwały Nr XXXIV/206/2021 Rady Gminy Rajcza z dnia 9 marca 2021 r. w sprawie przystąpienia do sporządzenia miejscowego planu zagospodarowania przestrzennego Gminy Rajcza nr 1/2021, obejmującego obszar położony w miejscowości Rycerka Dolna.	
9	Uchwała Nr L/314/2022 Rady Gminy Rajcza w sprawie przystąpienia do sporządzenia miejscowego planu zagospodarowania przestrzennego Gminy Rajcza nr 1/2022, obejmującego obszar położony w miejscowości Rajcza.	
10	Uchwała Nr L/315/2022 Rady Gminy Rajcza w sprawie Planu Pracy Rady Gminy Rajcza na 2022 rok.	
11	Uchwała Nr L/316/2022 Rady Gminy Rajcza w sprawie przyjęcia planów pracy stałych komisji Rady Gminy Rajcza na 2022 rok.	
12	Uchwała Nr LI/317/2022 Rady Gminy Rajcza w sprawie zmiany w uchwale budżetowej na 2022 rok.	16 marca 2022 r.
13	Uchwała Nr LII/318/2022 Rady Gminy Rajcza w sprawie Zmiany w uchwale budżetowej na 2022 rok. w Wieloletniej Prognozie Finansowej dla Gminy Rajcza na lata 2022-2032.	29 marca 2022 r.
14	Uchwała Nr LII/319/2022 Rady Gminy Rajcza w sprawie zmiany w uchwale budżetowej na 2022 rok.	
15	Uchwała Nr LII/320/2022 Rady Gminy Rajcza w sprawie przejęcia od Powiatu Żywieckiego prowadzenia zadania publicznego w zakresie zarządzania drogą powiatową nr 1444 S Rycerka Dolna - Rycerka Górna na odcinkach I w km od 0+042 do 0+467, II w km od 0+467 do 2+647, III w km od 4+562 do 6+082.	
16	Uchwała Nr LII/321/2022 Rady Gminy Rajcza w sprawie przyjęcia Programu opieki nad zwierzętami bezdomnymi oraz zapobiegania bezdomności zwierząt na terenie gminy Rajcza w 2022 r.	
17	Uchwała Nr LII/322/2022 Rady Gminy Rajcza w sprawie upoważnienia Kierownika Gminnego Ośrodka Pomocy Społecznej w Rajczy do załatwiania indywidualnych spraw z zakresu administracji publicznej, o których mowa w ustawie z dnia 12 marca 2022 r. o pomocy obywatelom Ukrainy w związku z konfliktem zbrojnym na terytorium tego państwa.	
18	Uchwała Nr LII/323/2022 Rady Gminy Rajcza w sprawie uchwały w sprawie zmiany uchwały nr XLV/273/2021 Rady Gminy Rajcza z dnia 18 listopada 2021 r. w sprawie nadania statutu Gminnemu Ośrodkowi Pomocy Społecznej w Rajczy.	
19	Uchwała Nr LII/324/2022 Rady Gminy Rajcza w sprawie dopłaty do taryfowych grup odbiorców usług.	
20	Uchwała Nr LII/325/2022 Rady Gminy Rajcza w sprawie uznania petycji na zasługującą na uwzględnienie.	
21	Uchwała Nr LIII/326/2022 Rady Gminy Rajcza w sprawie zmiany w uchwale budżetowej na 2022 rok.	11 kwietnia 2022 r.
22	Uchwała Nr LIII/327/2022 Rady Gminy Rajcza w sprawie upoważnienia Wójta Gminy Rajcza do dokonywania zmian w uchwale budżetowej oraz Wieloletniej Prognozie Finansowej w celu realizacji zadań związanych z pomocą obywatelom Ukrainy w związku z konfliktem zbrojnym na terytorium tego państwa.	

Raport o stanie Gminy Rajcza za 2022 rok

23	Uchwała Nr LIV/328/2022 Rady Gminy Rajcza w sprawie ustalenia wysokości opłat za pobyt dziecka w żłobku utworzonym przez Gminę Rajcza oraz maksymalnej wysokości opłaty za wyżywienie.	17 maja 2022 r.
24	Uchwała Nr LIV/329/2022 Rady Gminy Rajcza w sprawie zmiany w Wieloletniej Prognozie Finansowej dla Gminy Rajcza na lata 2022-2032.	
25	Uchwała Nr LIV/330/2022 Rady Gminy Rajcza w sprawie zmiany w budżecie Gminy Rajcza na rok 2022.	
26	Uchwała Nr LV/331/2022 Rady Gminy Rajcza w sprawie zmiany w Wieloletniej Prognozie Finansowej dla Gminy Rajcza na lata 2022-2032.	21 czerwca 2022 r.
27	Uchwała Nr LV/332/2022 Rady Gminy Rajcza w sprawie zmiany w budżecie Gminy Rajcza na rok 2022.	
28	Uchwała Nr LV/333/2022 Rady Gminy Rajcza w sprawie udzielenia Wójtowi Gminy Rajcza wotum zaufania za 2021 rok.	
29	Uchwała Nr LV/334/2022 Rady Gminy Rajcza w sprawie zatwierdzenie sprawozdania finansowego wraz ze sprawozdaniem z wykonania budżetu Gminy za 2021 rok.	
30	Podjęcie Uchwały Nr LV/335/2022 Rady Gminy Rajcza w sprawie udzielenia Wójtowi Gminy Rajcza absolutorium z tytułu wykonania budżetu za 2021 r.	
31	Uchwała Nr LV/336/2022 Rady Gminy Rajcza w sprawie określenia zakresu pomocy udzielanej przez Gminę Rajcza obywatelom Ukrainy w związku z konfliktem zbrojnym na terytorium tego państwa.	
32	Uchwała Nr LV/337/2022 Rady Gminy Rajcza w sprawie uznania petycji za zasługującą na uwzględnienie.	
33	Uchwała Nr LV/338/2022 Rady Gminy Rajcza w sprawie ustalenia średniej ceny jednostki paliwa w Gminie Rajcza na rok szkolny 2022/2023.	
34	Uchwała Nr LVI/340/2022 Rady Gminy Rajcza w sprawie Zmiany w Wieloletniej Prognozie Finansowej dla Gminy Rajcza na lata 2022-2032.	26 lipca 2022 r.
35	Uchwała Nr LVI/341/2022 Rady Gminy Rajcza w sprawie zmiany w budżecie Gminy Rajcza na rok 2022.	
36	Uchwała Nr LVI/342/2022 Rady Gminy Rajcza w sprawie Regulaminu udzielania pomocy materialnej o charakterze socjalnym dla uczniów zamieszkałych na terenie Gminy Rajcza.	
37	Uchwała Nr LVI/343/2022 Rady Gminy Rajcza w sprawie zmiany uchwały Nr XXXVII/228/2021 Rady Gminy Rajcza z dnia 10 czerwca 2021 r. w sprawie ustalenia szczegółowych zasad ponoszenia odpłatności za pobyt w ośrodkach wsparcia i mieszkaniach chronionych.	
38	Uchwała Nr LVI/344/2022 Rady Gminy Rajcza w sprawie zmiany uchwały Nr LI/292/18 Rady Gminy Rajcza z dnia 24 maja 2018 roku w sprawie zasad udzielania i rozmiaru zniżek tygodniowego obowiązkowego wymiaru godzin zajęć dydaktycznych, wychowawczych i opiekuńczych dla nauczycieli, którym powierzono stanowisko kierownicze oraz ustalenia tygodniowego obowiązkowego wymiaru godzin zajęć dla pedagogów, psychologów, logopedów, doradców zawodowych i terapeutów pedagogicznych.	
39	Uchwała Nr LVI/345/2022 Rady Gminy Rajcza w sprawie uznania wniosku za niezasługujący na uwzględnienie.	
40	Uchwała Nr LVI/346/2022 Rady Gminy Rajcza w sprawie uznania wniosku za zasługujący na uwzględnienie.	

Raport o stanie Gminy Rajcza za 2022 rok

41	Uchwała Nr LVI/347/2022 Rady Gminy Rajcza w sprawie zmiany uchwały nr L/314/2022 Rady Gminy Rajcza z dnia 15 lutego 2022 r., w sprawie przystąpienia do sporządzenia miejscowego planu zagospodarowania przestrzennego Gminy Rajcza nr 1/2022, obejmującego obszar położony w miejscowości Rajcza.	
42	Uchwała Nr LVII/348/2022 Rady Gminy Rajcza w sprawie zmiany w Wieloletniej Prognozie Finansowej dla Gminy Rajcza na lata 2022-2032.	
43	Uchwała Nr LVII/349/2022 Rady Gminy Rajcza w sprawie zmiany w budżecie Gminy Rajcza na rok 2022.	
44	Uchwała Nr LVII/350/2022 w sprawie zmiany uchwały nr XLV/273/2021 Rady Gminy Rajcza z dnia 18 listopada 2021 r., w sprawie nadania statutu Gminnemu Ośrodkowi Pomocy Społecznej w Rajczy.	
45	Uchwała Nr LVII/351/2022 Rady Gminy Rajcza w sprawie uzgodnienia przeprowadzenia zabiegów pielęgnacyjnych pomników przyrody.	
46	Uchwała Nr LVII/352/2022 Rady Gminy Rajcza w sprawie uzgodnienia przeprowadzenia zabiegów pielęgnacyjnych pomnika przyrody.	
47	Uchwała Nr LVII/353/2022 Rady Gminy Rajcza w sprawie uzgodnienia przeprowadzenia zabiegów pielęgnacyjnych pomnika przyrody.	
48	Uchwała Nr LVII/354/2022 Rady Gminy Rajcza w sprawie wyrażenia zgody na przedłużenie umowy najmu pomieszczenia w Rajczy – na czas oznaczony do 3 lat.	
49	Uchwała Nr LVII/355/2022 Rady Gminy Rajcza w sprawie wyrażenia zgody na przedłużenie umowy najmu lokalu użytkowego (magazyn sklepowy) w Soli – na czas oznaczony do 3 lat.	
50	Uchwała Nr LVII/356/2022 Rady Gminy Rajcza w sprawie wyrażenia zgody na przedłużenie umowy najmu lokalu użytkowego (sklep spożywczo-przemysłowy) w Soli – na czas oznaczony do 3 lat.	
51	Uchwała Nr LVII/357/2022 Rady Gminy Rajcza w sprawie wyrażenia zgody na przedłużenie umowy najmu lokalu użytkowego w Rycerce Dolnej – na czas oznaczony do 3 lat.	
52	Uchwała Nr LVII/358/2022 Rady Gminy Rajcza w sprawie wyrażenia zgody na przedłużenie umowy najmu części nieruchomości gruntowej wraz z usytuowanym na niej budynkiem gospodarczym w Rajczy – na czas oznaczony do 3 lat.	
53	Uchwała Nr LVII/359/2022 Rady Gminy Rajcza w sprawie wyrażenia zgody na współdziałania Gminy Rajcza z Gminą Milówka przy wykonaniu zadania publicznego w przedmiocie zimowego utrzymania dróg.	
54	Uchwała Nr LVII/360/2022 Rady Gminy Rajcza w sprawie rozpatrzenia skargi na działalność Wójta Gminy Rajcza.	
55	Uchwała Nr LVII/361/2022 Rady Gminy Rajcza w sprawie rozpatrzenia petycji dotyczącej umieszczenia na oficjalnej stronie Internetowej Gminy lub w BIP - infografiki PSPS o postępowaniu z odpadami EPS (styropian).	
56	Uchwała Nr LVII/362/2022 Rady Gminy Rajcza w sprawie petycji, dotyczącej wprowadzenia zerowej stawki vat na drewno opałowe.	
57	Uchwała Nr LVII/363/2022 Rady Gminy Rajcza w sprawie uznania wniosku za zasługujący na uwzględnienie.	
58	Uchwała Nr LVII/364/2022 Rady Gminy Rajcza w sprawie rozpatrzenia skargi na działalność Wójta Gminy Rajcza.	
59	Uchwała Nr LVII/364/2022 Rady Gminy Rajcza w sprawie skargi na działalność Wójta Gminy Rajcza.	
60	Uchwała Nr LVIII/365/2022 Rady Gminy Rajcza w sprawie zmiany w Wieloletniej Prognozie Finansowej dla Gminy Rajcza na lata 2022-2032.	
61	Uchwała Nr LVIII/366/2022 Rady Gminy Rajcza w sprawie zmiany w budżecie Gminy Rajcza na rok 2022.	

27 września 2022 r.

21 października
2022 r.

Raport o stanie Gminy Rajcza za 2022 rok

62	Uchwała Nr LVIII/367/2022 Rady Gminy Rajcza w sprawie określenia stawek podatku od nieruchomości na 2023 r.	
62	Uchwała Nr LVIII/368/2022 Rady Gminy Rajcza w sprawie stawek opłaty targowej.	
63	Uchwała Nr LVIII/369/2022 Rady Gminy Rajcza w sprawie określenia trybu i sposobu powoływania i odwoływania członków Zespołu Interdyscyplinarnego w Rajczy oraz szczegółowych warunków jego funkcjonowania.	
64	Uchwała Nr LVIII/370/2022 Rady Gminy Rajcza w sprawie zmiany Uchwały Nr XII/77/2019 Rady Gminy Rajcza z dnia 15 października 2019 r. w sprawie ustalenia regulaminu określającego wysokość oraz szczegółowe warunki obliczania i wypłacania dodatków do wynagrodzenia zasadniczego, szczegółowe warunki obliczania i wypłacania wynagrodzenia za godziny ponadwymiarowe i godziny doraźnych zastępstw nauczycieli oraz wysokość i warunki przyznawania nagród ze specjalnego funduszu nagród w placówkach oświatowych prowadzonych przez Gminę Rajcza.	
65	Uchwała Nr LVIII/371/2022 Rady Gminy Rajcza w sprawie przejęcia na podstawie porozumienia zadania publicznego z zakresu Powiatu Żywieckiego.	
66	Uchwała Nr LVIII/372/2022 Rady Gminy Rajcza w sprawie metody ustalania opłaty za gospodarowanie odpadami komunalnymi od właścicieli nieruchomości, na których zamieszkują mieszkańcy oraz ustalenia wysokości stawki tej opłaty.	
67	Uchwała Nr LVIII/373/2022 Rady Gminy Rajcza w sprawie zwolnienia w części z opłaty za gospodarowanie odpadami komunalnymi właścicieli nieruchomości zabudowanych budynkami mieszkalnymi jednorodzinnymi posiadającymi kompostownik przydomowy.	
68	Uchwała Nr LVIII/374/2022 Rady Gminy Rajcza w sprawie ustalenia ryczałtowej stawki opłaty za gospodarowanie odpadami komunalnymi za rok od domku letniskowego na nieruchomości albo innej nieruchomości wykorzystywanej na cele rekreacyjno-wypoczynkowe.	
69	Uchwała Nr LVIII/375/2022 Rady Gminy Rajcza w sprawie rozpatrzenia petycji dotyczącej utworzenia Młodzieżowej Rady Gminy.	
70	Uchwała Nr LVIII/376/2022 Rady Gminy Rajcza w sprawie wyrażenia zgody na zawarcie kolejnej umowy dzierżawy z dotychczasowym dzierżawcą, której przedmiotem jest ta sama nieruchomość, na czas oznaczony do 3 lat.	
71	Uchwała Nr LVIII/377/2022 Rady Gminy Rajcza w sprawie uznania wniosku dotyczącego remontu schodów na cmentarzu komunalnym w Zwardoniu za zasługujący na uwzględnienie.	
72	Uchwała Nr LVIII/378/2022 Rady Gminy Rajcza w sprawie uznania wniosku za zasługujący na uwzględnienie.	
73	Uchwała Nr LVIII/379/2022 Rady Gminy Rajcza w sprawie uznania wniosku dotyczącego odwodnienia drogi na „Orawcówą” w Zwardoniu za zasługujący na uwzględnienie.	
74	Uchwała Nr LVIII/380/2022 Rady Gminy Rajcza w sprawie wyrażenia zgody na zawarcie umowy najmu nieruchomości położonej w miejscowości Sól-Kiczora na czas oznaczony 10 lat oraz odstąpienie od przetargowego trybu zawarcia umowy.	
75	Uchwała Nr LVIII/381/2022 Rady Gminy Rajcza w sprawie wyrażenia zgody na zawarcie umowy najmu części nieruchomości położonej w miejscowości Rajcza na czas oznaczony 10 lat oraz odstąpienie od przetargowego trybu zawarcia umowy.	
76	Uchwała Nr LIX/382/2022 Rady Gminy Rajcza w sprawie zmiany w budżecie Gminy Rajcza na rok 2022.	8 listopada 2022 r.
77	Uchwała Nr LX/383/2022 Rady Gminy Rajcza w sprawie Zmiany Wieloletniej Prognozy Finansowej Gminy Rajcza na lata 2022 – 2033.	30 listopada 2022 r.
78	Uchwała Nr LX/384/2022 Rady Gminy Rajcza w sprawie zmiany w budżecie Gminy Rajcza na rok 2022.	

Raport o stanie Gminy Rajcza za 2022 rok

79	Uchwała Nr LX/385/2022 Rady Gminy Rajcza w sprawie podatku od środków transportowych.	
80	Uchwała Nr LX/386/2022 Rady Gminy Rajcza w sprawie rozpatrzenia petycji mieszkańców Rycerki Górnej z dnia 21 października 2022 r. w sprawie budowy wieży telekomunikacyjnej wraz ze stacją bazową na terenie sołectwa Rycerka Górna.	
81	Uchwała Nr LX/387/2022 Rady Gminy Rajcza w sprawie organizacji publicznego transportu zbiorowego na terenie Gminy Rajcza.	
82	Uchwała Nr LX/388/2022 Rady Gminy Rajcza w sprawie udzielenia pomocy finansowej Powiatowi Żywieckiemu na dofinansowanie zadań z zakresu organizacji publicznego transportu zbiorowego.	
83	Uchwała Nr LX/389/2022 Rady Gminy Rajcza w sprawie stawki za 1 km przebiegu pojazdu, uwzględnionej przy obliczeniu zwrotu rodzicom kosztów przewozu dzieci, młodzieży, uczniów oraz rodziców.	
84	Uchwała Nr LX/390/2022 Rady Gminy Rajcza w sprawie uchwalenia programu współpracy Gminy Rajcza na rok 2023 z organizacjami pozarządowymi oraz podmiotami określonymi w art. 3 ust. 3 ustawy z dnia 24 kwietnia 2003 r. o działalności pożytku publicznego i o wolontariacie.	
85	Uchwała Nr LX/391/2022 Rady Gminy Rajcza w sprawie opłaty targowej.	
86	Uchwała Nr LX/392/2022 Rady Gminy Rajcza w sprawie składu osobowego Komisji Rewizyjnej Gminy Rajcza.	
87	Uchwała Nr LX/393/2022 Rady Gminy Rajcza w sprawie powołania Przewodniczącego Komisji Rewizyjnej Rady Gminy Rajcza.	28 grudnia 2022 r.
88	Uchwała Nr LXI/394/2022 Rady Gminy Rajcza w sprawie Zmiany Wieloletniej Prognozy Finansowej Gminy Rajcza na lata 2022 – 2033.	
89	Uchwała Nr LXI/395/2022 Rady Gminy Rajcza w sprawie zmiany w budżecie Gminy Rajcza na rok 2022.	
90	Uchwała Nr LXI/396/2022 Rady Gminy Rajcza w sprawie Wieloletniej Prognozy Finansowej Gminy Rajcza na lata 2023 – 2033.	
91	Uchwała Nr LXI/397/2022 Rady Gminy Rajcza Uchwała Budżetowa 2023.	
92	Uchwała Nr LXI/398/2022 Rady Gminy Rajcza w sprawie zmiany uchwały nr LX/391/2022 Rady Gminy Rajcza z dnia 30 listopada 2022 r.	
93	Uchwała Nr LXI/399/2022 Rady Gminy Rajcza w sprawie uchwalenia Gminnego Programu Profilaktyki i Rozwiązywania Problemów Alkoholowych oraz Przeciwdziałania Narkomanii na rok 2023.	
94	Uchwała Nr LXI/400/2022 Rady Gminy Rajcza w sprawie określenia dotacji przedmiotowych dla Zakładu Usług Komunalnych w Rajczy na 2023 r.	
95	Uchwała Nr LXI/401/2022 Rady Gminy Rajcza w sprawie utworzenia Klubu Seniora w Gminie Rajcza.	
96	Uchwała Nr LXI/402/2022 Rady Gminy Rajcza w sprawie zmiany uchwały nr XLV/273/2021 Rady Gminy Rajcza z dnia 18 listopada 2021 r. w sprawie nadania statutu Gminnemu Ośrodkowi Pomocy Społecznej w Rajczy.	
97	Uchwała Nr LXI/403/2022 Rady Gminy Rajcza w sprawie zmiany uchwały nr XXXVII/228/2021 Rady Gminy Rajcza z dnia 10 czerwca 2021 r. w sprawie ustalenia szczegółowych zasad ponoszenia odpłatności za pobyt w ośrodkach wsparcia i mieszkaniach chronionych.	

2.3 Sołectwa Gminy Rajcza i ich przedstawiciele

Obszar administracyjny gminy obejmuje swym zasięgiem 6 sołectw:

- Rajcza 23,27 km²,
- Rycerka Dolna 12,44 km²,
- Rycerka Górna 52,44 km²,
- Sól 26,28 km²,
- Sól-Kiczora 2,86 km²,
- Zwardoń 13,88 km²

NAZWA SOŁECTWA	IMIĘ I NAZWISKO SOŁTYSA
Rajcza	Zbigniew Kopeć
Rycerka Dolna	Halina Szczotka
Rycerka Górna	Andrzej Bułka/Tomasz Nowacki
Sól	Barbara Kotrys
Sól-Kiczora	Kamila Jasińska
Zwardoń	Jacek Hojny

Sołtys Sołectwa Rycerka Górna Pan Andrzej Bułka w dniu 30 września 2022 roku złożył do Urzędu Gminy Rajcza rezygnację z pełnienia funkcji sołtysa. Zwołano Zebranie Wiejskie dn. 22 listopada 2022 r. podczas którego zostały przeprowadzone wybory uzupełniające Sołtysa, oraz Członka Rady Sołeckiej. Sołtysiem Sołectwa Rycerka Górna został Pan Tomasz Nowacki, a członkiem Rady Sołeckiej został Antoni Bułka.

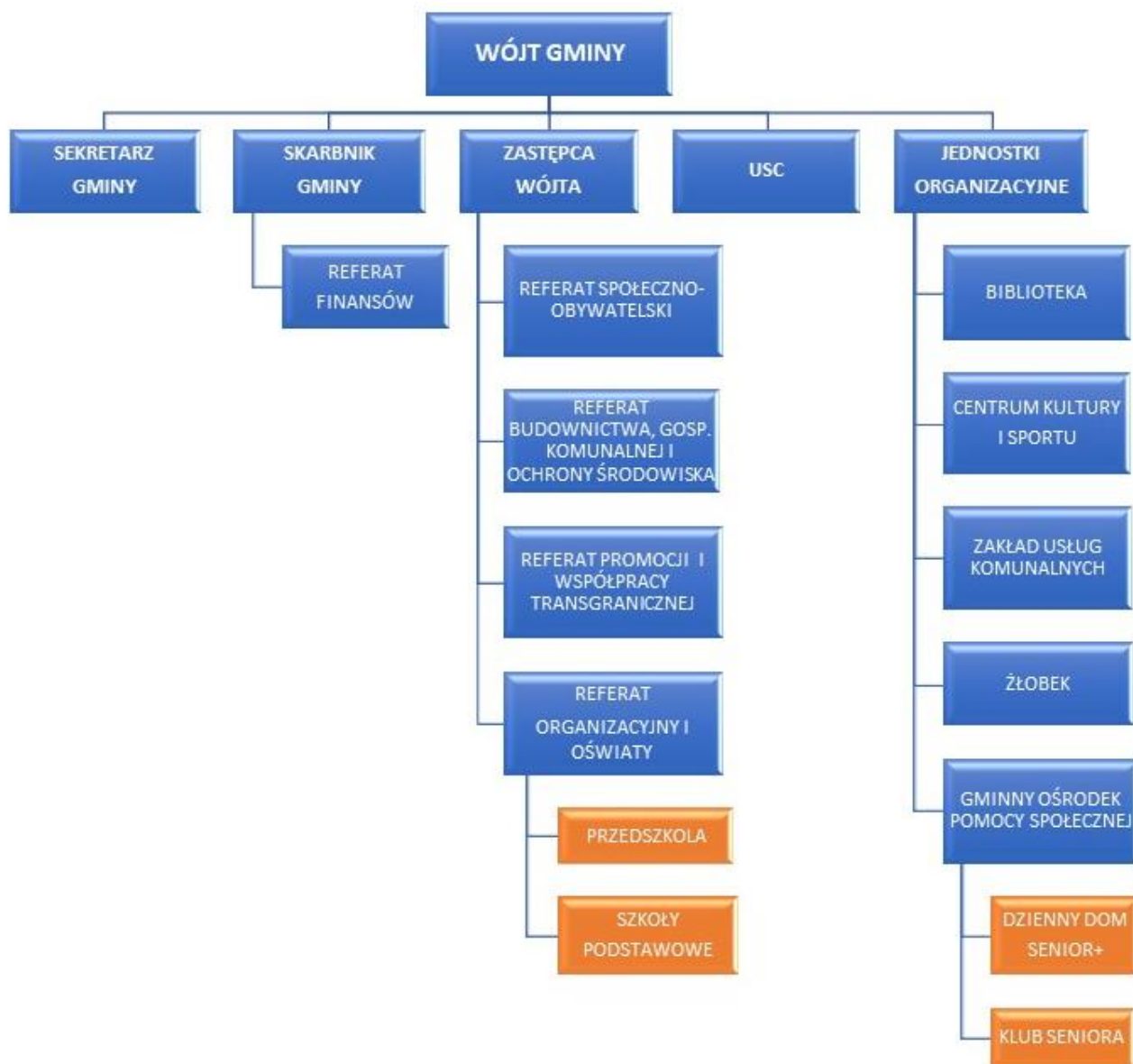
3. Struktura organizacyjna Urzędu Gminy Rajcza

Urząd funkcjonuje na podstawie ustawy z dnia 8 marca 1990 roku o samorządzie gminnym (tekst jednolity Dz.U.2023 poz. 40 z późn. zm.) oraz innych ustaw, a także statutu Gminy Rajcza. System zarządzania Urzędem oparty jest na standardach kontroli zarządczej dla sektora finansów publicznych. Urząd jest jednostką organizacyjną Gminy, przy pomocy której Wójt wykonuje zadania określone w obowiązujących przepisach prawa. W 2022 r. nastąpiły zmiany w kierownictwie urzędu. Zastępca Wójta Pan Jerzy Motyka we wrześniu 2022 roku przeszedł na emeryturę, z kolei w listopadzie 2022 roku stanowisko Zastępcy Wójta objęła Pani Honorata Szatanik. Ponadto w roku ubiegłym utworzono dwa nowe ośrodki wsparcia tj. Dzienny Dom Senior+ oraz Klub Seniora w Rajczy.

Przedmiotem funkcjonowania Urzędu jest wykonywanie przypisanych gminie zadań:

1. własnych, gminnych wynikających z ustawy,
2. ustawowo obowiązkowych, zleconych i powierzonych z zakresu działania organów administracji rządowej,
3. zleconych z zakresu administracji rządowej przejętych w drodze porozumień z organami tej administracji,
4. wynikających z innych ustaw szczególnych,
5. wynikających z porozumień zawartych między Gminą, a Jednostkami Samorządu Terytorialnego,
6. określonych uchwałami Rady oraz zarządzeniami Wójta.

Struktura urzędu



4. Budżet Gminy Rajcza

Stan finansów gminy za 2022 r.

Budżet Gminy Rajcza na rok 2022 został przyjęty Uchwałą NR XLVIII/289/2021 Rady Gminy Rajcza z dnia 30 grudnia 2021 w wysokości:

– dochody budżetowe	-	53 016 977,61
– wydatki budżetowe	-	64 676 183,71

Wykonanie budżetu gminy za rok 2022 przedstawiają poniższe dane:

– dochody budżetowe	-	59 689 479,75
– wydatki budżetowe	-	61 602 817,82
– przychody budżetowe	-	11 511 630,94

– rozchody budżetu - 6 257 885,66

Wynik budżetu:

wykonanie (deficyt) - -1 913 338,07

zadłużenie ogółem 10,66% - 6 364 105,92

Dochody bieżące w roku 2022 były większe od wydatków bieżących o 2 072 979,47 złotych,

Gmina posiada udziały w Spółce BESKID 61 udziałów po 1 000 = 61 000,00

Kwota długu Gminy Rajcza na jednego mieszkańca wynosi 772,72 zł i jest mniejszy od roku ubiegłego o 126,38 zł.

Poniżej przedstawiono najważniejsze kwoty i wskaźniki za ubiegły rok.

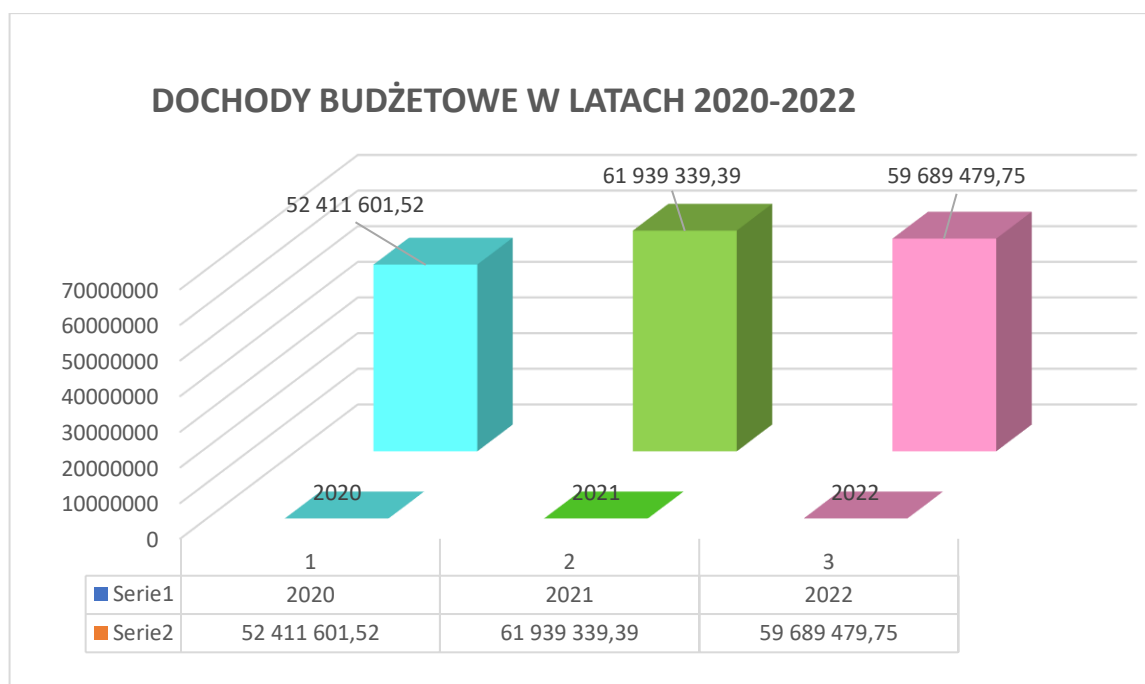
1. Wykonanie dochodów (w tym CIT i PIT) - 91,07%

– plan dochodów - 65 545 828,13

– wykonanie ogółem - 59 689 479,75

w tym:

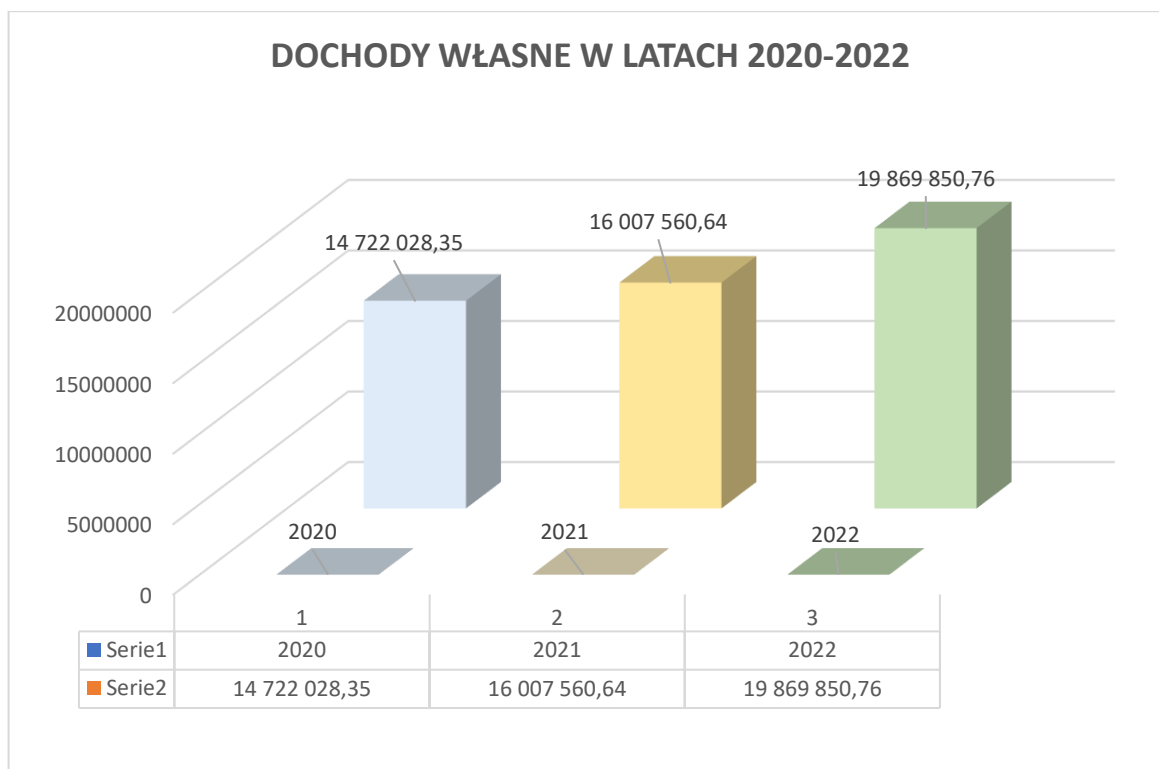
- PIT - 8 357 415,57
- CIT - 47 665,00



2. Udział dochodów własnych w dochodach ogółem - 33,29%

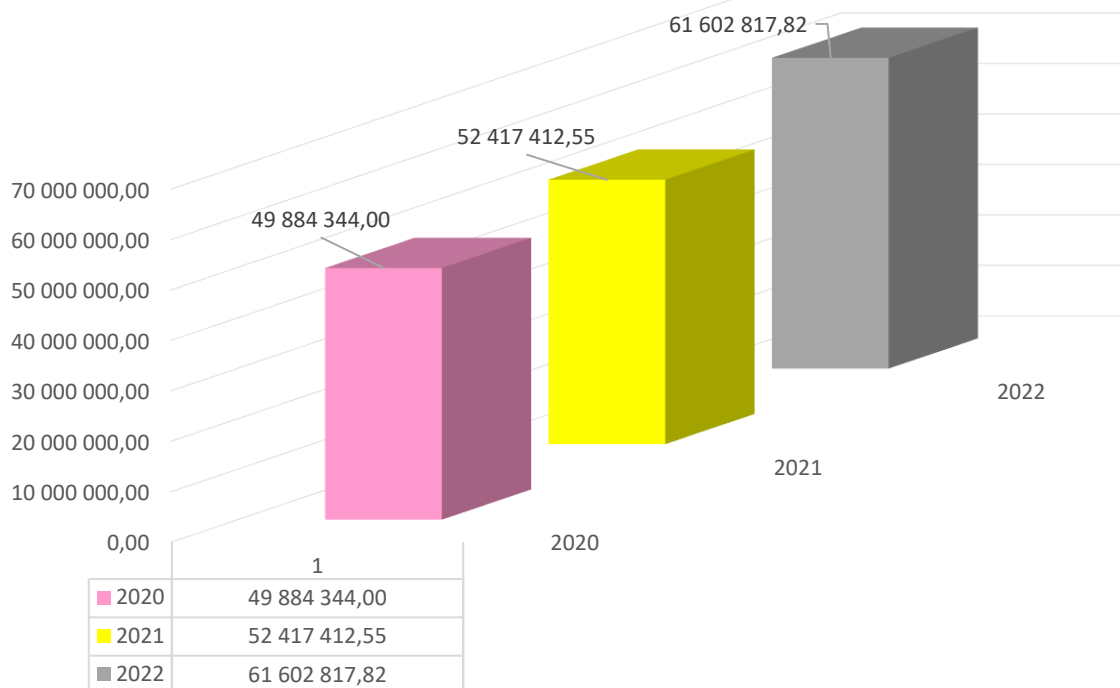
– wykonanie dochodów ogółem - 59 689 479,75

– wykonanie dochodów własnych - 19 869 850,76



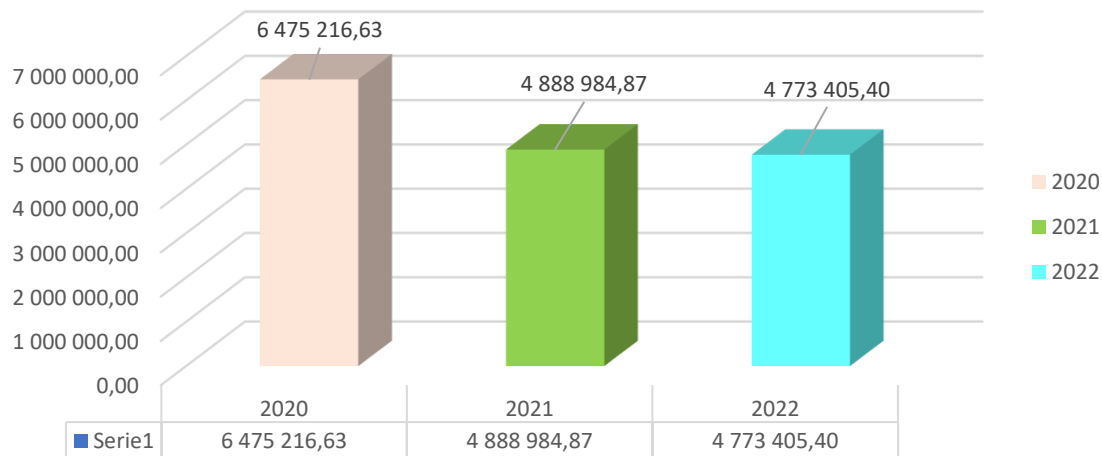
3. Środki otrzymane z Funduszu Przeciwdziałania COVID 19	-	100%
– plan	-	6 727 828,80
– wykonanie	-	6 727 828,80
4. Dochody z majątku Gminy	-	109,74%
– plan	-	8 517,00
– wykonanie	-	9 346,88
5. Wykonanie wydatków	-	88,60%
– plan	-	69 532 019,72
– wykonanie	-	61 602 817,82

WYDATKI BUDŻETOWE W LATACH 2020-2022



6. Udział wydatków majątkowych w wydatkach ogółem	-	7,75%
– Wykonanie wydatków ogółem	-	61 602 817,82
– Wykonanie wydatków majątkowych	-	4 773 405,40

WYDATKI MAJĄTKOWE W LATACH 2020-2022



Lp	Treść	Plan 2022	Wykonanie 31.12.2022
1	Budowa wodociągu w gminie Rajcza	12 000,00	12 000,00
2	Rozbudowa kanalizacji w Gminie Rajcza	63 500,00	44 373,00
3	Budowa i modernizacja chodników wzdłuż dróg powiatowych w gminie Rajcza - środki Polskiego Ładu	708 427,97	708 427,97
4	Modernizacja drogi gminnej "Do Dworca PKP" w Rajczy	40 342,94	40 000,00
5	Budowa drugiego odcinka drogi "U Kudłatych" w Ryc. Dol.	49 342,94	49 342,94
6	Modernizacja drogi gminnej "Do Ożnej" w Rycerze Górnej	27 342,94	26 998,50
7	Modernizacja drogi "U Bartoszków" koło Przedszkola w Soli	52 342,94	52 324,20
8	Modernizacja drogi gminnej "Do Zgody" w Zwardoniu	52 342,94	52 336,50
9	Budowa i modernizacja chodników wzdłuż dróg powiatowych w gminie Rajcza - środki Polskiego Ładu	0	0
10	Modernizacja drogi gminnej Za Piekarnią w Rajczy	124 000,00	124 000,00
11	Modernizacje dróg gminnych	69 039,00	69 000,00
12	Modernizacja drogi "Na Graberki" w Rajczy	14 000,00	13 370,00
13	Projekty modernizacji dróg gminnych	177 603,03	0
14	Modernizacja drogi gminnej "Na Doliny" w Rajczy	89 000,00	88 560,00
15	Modernizacja drogi gminnej "Pod Rachowiec" w Soli	89 800,00	89 716,20
16	Modernizacja drogi gminnej "Do Brodów" w Soli Kiczorze Etap I	90 000,00	90 000,00
17	Modernizacja drogi gminnej "Koło Szwajcarii" w Zwardoniu	87 500,00	85 000,00
18	Modernizacja drogi gminnej "Podściągów "w Rycerze Górnej	50 000,00	49 999,50
19	Modernizacja drogi gminnej "Na Węglarze " w Zwardoniu	57 000,00	57 000,00
20	Modernizacja drogi gminnej "Do Bartoszków" w Soli	78 000,00	77 994,30
21	Rozbudowa infrastruktury rowerowej Gminy Rajcza - odcinek Janoty -Ośrodek Brzeszcze w Rycerze Dolnej	90 000,00	10 455,00
22	Rozbudowa infrastruktury rowerowej Gminy Rajcza - odcinek Park-Janoty w Rajczy	1 096 137,42	1 077 494,07
23	Budowa ścieżek rowerowych na terenie gminy Rajcza	100 000,00	0
24	Wykup działek	30 000,00	1 502,88
25	Mieszkania socjalne dla mieszkańców Ukrainy	23 000,00	22 140,00
26	Modernizacja węzłów sanitarnych w Urzędzie Gminy	0	0
27	Cyfrowa Gmina	250 424,00	250 352,97
28	Termomodernizacja i odnawialne źródła energii na budynkach użyteczności publicznej	150 000,00	0
29	Dotacja dla OSP Rajcza na zakup lekkiego samochodu ratowniczo-gaśniczego	150 000,00	150 000,00
30	Modernizacja kotłowni SP Rajcza	260 000,00	258 201,06
31	Adaptacja pomieszczeń gimnazjum na przedszkole	170 000,00	69 987,00
32	Zakup autobusu szkolnego	140 000,00	0

33	Dotacja dla szpitala w Żywcu	20 000,00	20 000,00
34	Centrum rehabilitacji pocovidowej	90 000,00	0
35	Oczyszczanie ścieków na Żywiecczyźnie 2007-2021	600 074,80	538 411,44
36	Zakup śmieciarki dla ZUK	0	0
37	Budowa oświetlenia przy drodze powiatowej do skrzyżowania w stronę Nieledwi w Soli Kiczorze	33 028,39	33 000,00
38	Budowa oświetlenia ulicznego wzdłuż drogi powiatowej III etap w Soli Kiczorze	40 000,00	40 000,00
39	Budowa oświetlenia drogi "Do Kółka Rolniczego "w Rajczy	30 000,00	30 000,00
40	Budowa oświetlenia drogi gminnej Zwardoń Bór	20 000,00	20 000,00
41	Modernizacja kotłowni w budynku komunalnym w Rajczy	204 000,00	161 240,67
42	Zakup kosiarki mikrociągnik TC238T	16 000,00	15 500,00
43	Dotacja na adaptacje pomieszczeń na bibliotekę w Rajczy	295 000,00	295 000,00
44	Tworzenie warunków do rozwoju turystyki, krajoznawstwa i sportu poprzez doposażenie ogólnodostępnego placu zabaw wraz z urządzeniami siłowni zewnętrznej przy Szkole Podstawowej w Zwardoniu (Inicjatywa sołecka)	67 774,14	49 677,20
Razem		5 807 023,45	4 773 405,40

7. Udział wydatków na realizację inicjatyw lokalnych w budżecie	-	0,00%
– wykonanie wydatków ogółem	-	61 602 817,82
– środki budżetu przeznaczone na inicjatywy lokalne	-	0,00 %
8. Realizacja wydatków z Rządowego Funduszu Inwestycji Lokalnych	-	1 087 949,07
9. Środki z RFIL pozostałe do realizacji w 2022 roku	-	2 082 224,83
10. Realizacja Funduszu Sołeckiego za 2022 r.		

	Wieś	Zadanie	Plan 2022	Wykonanie 31.12.2022
1	Rajcza	Zakup ubrań specjalnych dla OSP Rajcza	12 000,00	12 000,00
		Modernizacja drogi gminnej "Do Dworca PKP " w Rajczy	40 342,94	40 000,00
			52 342,94	52 000,00
2	Rycerka Dolna	Rozbudowa monitoringu przy OSP w Rycerze Dolnej	3 000,00	3 000,00
		Budowa drugiego odcinka drogi "U Kudłatych" w Rycerze Dolnej	49 342,94	49 342,94
			52 342,94	52 342,94
3	Rycerka Górna	Modernizacja drogi gminnej "Do Ożnej" w Rycerze Górnej	27 342,94	26 998,50
		Zakup odzieży ochronnej dla Straży Pożarnej w Rycerze Górnej	15 000,00	15 000,00

		Oświetlenie boiska ogólnodostępnego w Rycerze Górnej	10 000,00	10 000,00
			52 342,94	51 998,50
4	Sól	Modernizacja drogi "U Bartoszków" koło Przedszkola w Soli	52 342,94	52 324,20
			52 342,94	52 324,20
5	Kiczora	Budowa oświetlenia przy drodze powiatowej od skrzyżowania w stronę Nielewki w Soli Kiczorze	33 028,39	33 000,00
			33 028,39	33 000,00
6	Zwardoń	Modernizacja drogi gminnej "Do Zgody" w Zwardoniu	52 342,94	52 336,50
			52 342,94	52 336,50
	Razem		294 743,09	294 002,14

11. Harmonogram spłat i obsługi zadłużenia wraz z prognozowaną nadwyżką operacyjną i wskaźnikiem zadłużenia przedstawia poniższa tabela.

Rok budżetowy	Kwota długu	Raty kredytów do spłaty w danym roku	Odsetki od zobowiązań	Prognozowana nadwyżka operacyjna	Wskaźnik zadłużenia z art. 243 roczny w %	Dopuszczalny wskaźnik zadłużenia z art. 243 średnia z poprzednich lat %
2020	8 398 152,81	1 350 000,00	148 980,02	2 176 336,48	5,53	10,75
2021	7 549 747,60	2 148 405,17	130 000,00	1 878 215,03	5,04	9,31
2022	6 364 105,92	1 185 641,72	481 752,46	445 333,74	5,19	10,48
2023	5 117 505,92	1 246 600,00	494 105,73	- 4 352 138,52	5,34	9,12
2024	4 062 143,07	1 055 362,85	399 606,35	2 065 496,90	5,68	6,25
2025	3 160 486,61	901 656,46	399 606,36	2 341 308,00	5,32	5,53
2026	2 252 171,61	908 315,00	399 606,37	2 512 413,00	4,84	5
2027	1 450 000,00	802 171,61	399 606,38	2 747 480,00	4,18	4,34
2028	700 000,00	750 000,00	399 606,39	2 707 338,00	3,46	4,24
2029	100 000,00	600 000,00	399 606,40	3 067 050,00	3,23	4,32
2030	-	100 000,00	399 606,41	3 441 592,00	3,32	4,9
2031	-	-	399 606,42	3 738 466,00	3,01	7,17
2032	-	-	399 606,43	4 142 293,00	2,74	7,31
2033	-	-	399 606,44	4 562 424,00	2,61	7,47

5. Mienie komunalne

Gminny program rewitalizacji – brak.

Program gospodarowania mieszkaniowym zasobem gminy:

Liczba mieszkań: 23, w tym socjalne: brak, zamienne: brak.

Prowadzone działania:

Zarządzanie

Lokale mieszkalne są wynajmowane lokatorom znajdującym się w trudnej sytuacji życiowej, ale w takiej, która umożliwi finansowanie utrzymania mieszkania. Należy rozważyć urządzenie lokalu mieszkalnego na poddaszu budynku komunalnego pod adresem: Rajcza 480.

Sprzedaż

Lokale mieszkalne nie stanowią obecnie przedmiotu obrotu z uwagi na to, że zgodnie z przepisami prawa, gminy powinny dysponować własnymi lokalami mieszkalnymi.

Remonty

Przeprowadzane są drobne, bieżące remonty mieszkań polegające na wymianie drzwi zewnętrznych, okien, instalacji elektrycznej, instalacji wod-kan, w zależności od potrzeb zgłaszanych przez Najemców.

Należy rozważyć wymianę okien w budynku przy ul. Ujsolskiej 1b w Rajczy.

Zamiana

W roku 2022 nie dokonano zamian.

Zasady polityki czynszowej

Czynsze są aktualizowane (podnoszone) średnio raz w roku w drodze Zarządzenia Wójta Gminy Rajcza. Czynsze z lokali użytkowych podlegają corocznej waloryzacji, natomiast czynsze z lokali mieszkalnych nie podlegają corocznej waloryzacji z uwagi na treść przepisów ustawy.

Plan wykorzystania zasobu nieruchomości gminnych

1. Informacja o zasobie nieruchomości

Podstawowym składnikiem mienia komunalnego Gminy Rajcza są nieruchomości, wobec których przysługuje jej prawo własności i inne prawa majątkowe, jak np. władanie na zasadach samoistnego posiadania.

2. Stan ewidencji nieruchomości:

Lp.	Poszczególne prawa majątkowe	Rodzaj rzeczy	Sposób obrotu	Jednostka	ilość jedn.	Dochód netto w [zł] z tytułu wykonywania praw majątkowych*
1	Prawo własności	Nieruchomości gruntowe	W zasobie gminnym	[ha]	32,4604	-----
2	Użytkowanie wieczyste	Nieruchomości gruntowe	Oddane w użytkowanie wieczyste	[ha]	1,3924	11.828,44
3	Ograniczone prawa rzeczowe	Nieruchomości gruntowe	Oddane w trwałe zarząd	[ha]	2,7181	-----
		Nieruchomości gruntowe	Oddane w dzierżawę	[ha]	0,0886	27.584,83
		Lokale mieszkalne	Oddane w najem	[szt.]	23	153.723,94

		Lokale użytkowe wraz z garażami	Oddane w najem	[szt.]	18	212.129,46	
		Pomieszczenia szkolne	Sezonowo oddane na wynajem	[szt.]	20	69.031,81	
		Lokale użytkowe	Oddane w użyczenie	[szt.]	19	-----	
		Hipoteki		[szt.]	BRAK	-----	
		Zastawy		[szt.]	BRAK	-----	
		Służebności		[ha]	BRAK	-----	
4	Udziały	w Spółce Beskid	W zasobie gminnym	[szt.]	61	Wartość:	61.000,00 zł
5	Odsetki od lokat bankowych			-----		72.243,94 zł	

* Dochód netto, o którym mowa w powyższej tabeli obejmuje wszelkie wpłaty na rzecz Gminy Rajcza (tj. wpłaty bieżące) dokonane w okresie od 01.01.2022 r. do 31.12.2022 r. z tytułu wykonywania praw majątkowych.

Sposób zarządzania nieruchomościami gminy

Nieruchomości, które mogą stanowić mienie komunalne są nabywane przez Gminę Rajcza niezwłocznie po otrzymaniu informacji, że dana nieruchomość może stanowić jej mienie np. po otrzymaniu informacji, że dana osoba zmarła nie pozostawiając po sobie spadkobierców lub po otrzymaniu informacji, że są nieruchomości należące do Państwowego Funduszu Ziemi nieprzejęte do Zasobu Własności Rolnej Skarbu Państwa, i inne podobne sytuacje. Po trwającej niejednokrotnie kilka lat procedurze uregulowania stanu prawnego, gmina staje się właścicielem. Wówczas nieruchomości, które dla prawidłowego funkcjonowania Gminy Rajcza nie mają znaczenia, są zbywane w drodze ogłaszanych przetargów.

Główne kierunki gospodarowania nieruchomościami

Nieruchomości gminne są przedmiotem obrotu rynkowego, ich nabycie następuje w drodze umów sprzedaży (zakupu), zamiany, użyczenia, postanowień sądowych o zasiedzeniu i nabyciu spadku oraz w drodze komunalizacji. Natomiast ich zbycie następuje w drodze umów sprzedaży, zamiany, użyczenia, oddania w trwałą zarząd i użytkowanie wieczyste.

Program opieki nad zabytkami

Realizowany jest przez wojewódzkiego konserwatora zabytków na podstawie spisu obiektów zabytkowych z terenu gminy Rajcza ujętych w wojewódzkiej Ewidencji Zabytków.

6. Inwestycje

W 2022 roku wykonano modernizację dróg położonych na terenie gminy Rajcza w następujących miejscowościach i przysiółkach:

Rajcza

- modernizacja drogi Na Doliny,
- remont drogi za Schroniskiem,
- modernizacja drogi gminnej za Piekarnią,

Rycerka Dolna

- modernizacja drugiego obcinka drogi Do Kudłatych,

Rycerka Górna

- modernizacja drogi na Podściągów,
- modernizacja drogi Na Ożną,

Sól

- modernizacja drogi do przysiółka U Bartoszków koło przedszkola,
- modernizacja drogi Pod Rachowiec,

Sól – Kiczora

- modernizacja drogi do Brodów,

Zwardoń

- modernizacja drogi koło Szwajcarii,
- modernizacja drogi Na Węglarze,
- modernizacja drogi Do Zgody,
- modernizacja drogi Stańcówka – Matuszny.

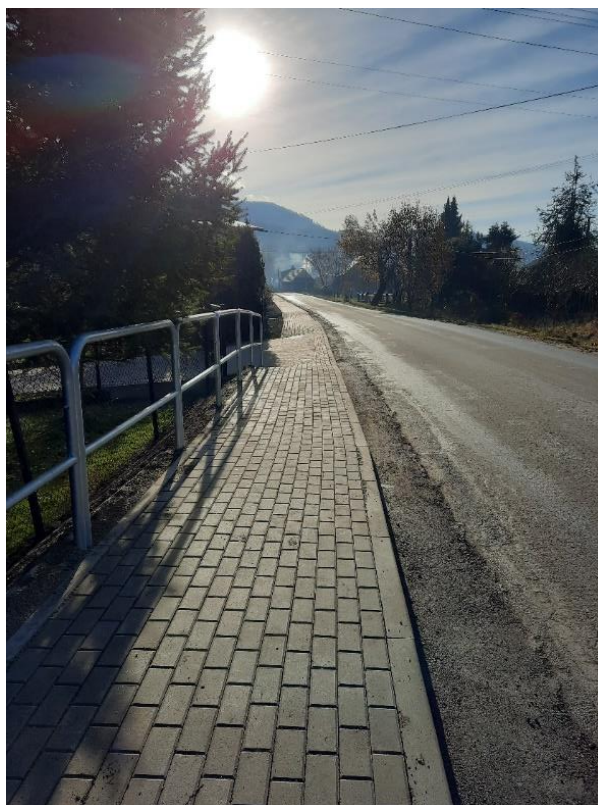
W ramach rozbudowy infrastruktury rowerowej gminy Rajcza na odcinku Park – Janoty w Rajczy zakończono budowę kładki pieszo-rowerowej na rzece Woda Ujsolska w parku w Rajczy oraz wykonano przebudowę odcinka ścieżki rowerowej w parku wzdłuż rzeki Soły do szerokości 4,0 m na długości około 130 m.



Wykonano modernizację kotłowni w budynku Szkoły Podstawowej w Rajczy – inwestycja obejmowała wymianę dwóch kotłów CO.



W ramach zadania „Budowa i modernizacja chodników wzdłuż dróg powiatowych w gminie Rajcza” zakończono realizację I etapu budowy chodnika w Rycerce Dolnej na odcinku od skrzyżowania Sól-Rycerka Dolna do bazy ZUK w Rycerce Dolnej. Długość powstałego odcinka wyniosła około 420 m.



7. Projekty unijne i krajowe

Kapitał szans. Rozwój kompetencji kluczowych w szkole podstawowej w Zwardoniu i Rycerze Górnej
Gmina Rajcza realizowała projekt pn. „Kapitał szans. Rozwój kompetencji kluczowych w Szkole Podstawowej w Zwardoniu i Rycerze Górnej”. Projekt współfinansowany był przez Unię Europejską ze środków Europejskiego Funduszu Społecznego w ramach Regionalnego Programu Operacyjnego Województwa Śląskiego na lata 2014 – 2020.

Projekt skierowany był do dwóch szkół, tj. Szkoły Podstawowej im. Karola Wojtyły w Rycerze Górnej, Szkoły Podstawowej im. Królowej Jadwigi w Zwardoniu oraz do uczniów tych placówek. Celem projektu był wzrost dostępu do wysokiej jakości oferty kształcenia ogólnego w Szkole Podstawowej w Zwardoniu i Rycerze Górnej, podwyższenie jakości i atrakcyjności usług edukacyjnych poprzez realizację programów i zajęć rozwijających kompetencje kluczowe i przygotowujących 182 uczniów z klas I-VIII do przyszłego aktywnego i efektywnego uczestnictwa na rynku pracy do dnia 30.07.2022 r. dzięki wdrożeniu kompleksowych działań dydaktycznych i organizacyjnych wzbogacających zakres i jakość oferty edukacyjnej skierowanej na wsparcie uczniów.

Termin realizacji 01.08.2021 r. do 30.07.2022 r.

Całkowita wartość projektu:	366 996,13 zł
Dofinansowanie:	330 296,52 zł
Wkład UE:	311 946,71 zł.

Szkolna akademii wiedzy i umiejętności. Wsparcie szkoły podstawowej w Rajczy

Gmina Rajcza realizowała projekt pt.: „Szkolna Akademia Wiedzy i umiejętności. Wsparcie Szkoły Podstawowej w Rajczy”. Projekt współfinansowany był przez Unię Europejską ze środków Europejskiego Funduszu Społecznego w ramach Regionalnego Programu Operacyjnego Województwa Śląskiego na lata 2014 – 2020.

Projekt skierowany był do Szkoły Podstawowej nr 1 im. Józefa Tischnera w Rajczy oraz do uczniów i nauczycieli tej placówki. Celem projektu był wzrost dostępu do wysokiej jakości oferty kształcenia ogólnego w Szkole Podstawowej nr 1 w Rajczy, podwyższenie jakości i atrakcyjności usług edukacyjnych poprzez doskonalenie umiejętności i kompetencji zawodowych 20 nauczycieli i przygotowujących 200 uczniów z klas I-VIII do przyszłego aktywnego i efektywnego uczestnictwa na rynku pracy do dnia 30.07.2022 r. dzięki wdrożeniu kompleksowych działań dydaktycznych i organizacyjnych wzbogacających zakres i jakość oferty edukacyjnej skierowanej na wsparcie uczniów.

Termin realizacji 01.08.2021 r. do 30.07.2022 r.

Całkowita wartość projektu:	378 452,89 zł
Dofinansowanie:	340 607,60 zł
Wkład UE:	321 684,95 zł.

Żłobek w Rajczy

Gmina Rajcza w 2022 roku realizowała projektu pn. „Żłobek w Rajczy”. Projekt współfinansowany był przez Unię Europejską ze środków Europejskiego Funduszu Społecznego w ramach Regionalnego Programu Operacyjnego Województwa Śląskiego na lata 2014 – 2020. Projekt był skierowany do 24 osób, rodziców lub opiekunów prawnych sprawujących opiekę nad dziećmi do lat 3.

Celem głównym projektu było zwiększenie dostępności do usług opiekuńczych nad dziećmi do 3 roku życia dla osób pełniących nad nimi opiekę tj. rodziców lub opiekunów prawnych zamieszkałych, pracujących bądź uczących się w Gminie Rajcza. W ramach projektu żłobek został doposażony

w niezbędny sprzęt AGD oraz pomoce dydaktyczne do przeprowadzenia zajęć dodatkowych tj. język angielski, rytmika, logopedia oraz zajęcia ruchowe z elementami integracji sensorycznej.

Termin realizacji projektu: 01.05.2021 r. - 31.05.2022 r.

Całkowita wartość projektu:	412 953,75zł
Dofinansowanie projektu:	363 399,30 zł
Wkład UE:	351 010,68 zł

Europa dla obywateli

W dniach 22-24 września 2022 r. Gmina Rajcza realizowała projekt pn. „Europa dla Obywateli”. W dwudniowej konferencji uczestniczyli goście z naszych partnerskich gmin z Włoch, Słowacji i Czech oraz z Polski. Głównym celem projektu było zbudowanie platformy solidarnego działania, walka ze stereotypami i uprzedzeniami rasowymi (kryzys migracyjny) oraz wymiana doświadczeń z członkostwa w UE w kontekście refleksji nad jej przyszłością. Jednym z kluczowych aspektów spotkania było upowszechnienie idei Zjednoczonej Europy poprzez pobudzenie do refleksji nad przyszłością Unii Europejskiej i wzmocnienie tożsamości europejskiej.

Projekt finansowany ze środków EACEA zgodnie z decyzją Agencji Wykonawczej ds. Edukacji, Kultury i Sektora Audiowizualnego (EACEA).

Wartość projektu: 20.160 €

Integracja i aktywizacja uchodźców w gminie Rajcza

Gmina Rajcza w 2022 roku rozpoczęła realizację projektu pn. „Integracja i aktywizacja uchodźców w Gminie Rajcza”. Projekt finansowany jest z rezerwy Funduszu Pracy w ramach konkursu ofert pn. „Razem Możemy Więcej – Pierwsza Edycja Programu Aktywizacyjnego dla Cudzoziemców na lata 2022–2023”, ogłoszonego w ramach Resortowego Programu Aktywizacyjnego dla Cudzoziemców na lata 2022–2025. Termin realizacji: 01.08.2022 r. do 31.08.2023 r. Celem projektu jest zwiększenie poziomu integracji i aktywności społecznej 100 cudzoziemców, będących obywatelami Ukrainy, którzy znaleźli się w Polsce po 24 lutego 2022 r. w związku z prowadzonymi działaniami wojennymi na terytorium Ukrainy i znajdując się w szczególnie trudnej sytuacji życiowej lub są cudzoziemcami legalnie przebywającym w Polsce, nie należącymi do w/w grupy.

W ramach projektu oferowane jest:

- wsparcie uczestników przez asystentów integracyjnych,
- pomoc indywidualna – wsparcie prawne, psychologiczne/psychoterapeutyczne o charakterze indywidualnym oraz pomoc tłumacza,
- zajęcia z języka polskiego i kultury – były to głównie kursy języka polskiego, zajęcia z kultury polskiej dla dorosłych i dzieci a także wyjazd edukacyjny,
- wsparcie integracyjne w wymiarze bytowym – boni mieszkaniowy dla 10 rodzin,
- wsparcie integracji cudzoziemców w szkołach i w gminie – pomoc nauczyciela w szkole/przedszkolu oraz opiekunowie w żłobku, obiady dla dzieci w żłobkach, przedszkolach, szkołach, oraz cieszące się sporym zainteresowaniem gminne spotkania integracyjne mieszkańców z uchodźcami.

Pod biało-czerwoną

Gmina Rajcza realizowała projekt pn. „Pod biało – czerwoną”. W 2022 roku zakończono realizację projektu, w ramach którego zakupiono maszt z flagą Rzeczypospolitej Polskiej, obok masztu zamontowano tabliczkę informacyjną.

Koszt inwestycji: 5.423,76 zł.

Cyfrowa gmina

Gmina Rajcza realizowała projekt „Cyfrowa Gmina”, dofinansowany z Europejskiego Funduszu Rozwoju Regionalnego, w ramach Programu Operacyjnego Polska Cyfrowa na lata 2014-2020. Celem programu był rozwój cyfrowy Jednostki Samorządu Terytorialnego poprzez poprawę bezpieczeństwa teleinformatycznego gminy Rajcza wraz z dostosowaniem do wytycznych rozporządzenia Rady Ministrów z dnia 12 kwietnia 2012 r. w sprawie Krajowych Ram Interoperacyjności, minimalnych wymagań dla rejestrów publicznych i wymiany informacji w formie elektronicznej oraz minimalnych wymagań dla systemów teleinformatycznych (Dz.U. 2017, poz. 2247 z późn. zm.) oraz wzmocnienie odporności na zagrożenia, w tym związane z pandemią COVID-19.

W wyniku realizacji projektu Gmina Rajcza zwiększył swój potencjał cyfrowy poprzez:

- zakup stacji roboczych (10 szt.),
- doposażenie serwerowni (serwer 1 szt. serwerowy system operacyjny, licencje dostępowe),
- zakup urządzeń sieciowych i osprzętu sieciowego pozwalającego na przyłączenie do szerokopasmowego Internetu (2szt.),
- tworzenie domen/platform/portali, tylko związane z cyberbezpieczeństwem i dostosowaniem do WCAG 2.1,
- szkolenie dla urzędników w zakresie cyberbezpieczeństwa,
- zakup usług doradczych,
- wykonanie diagnozy cyberbezpieczeństwa,
- rozbudowę zabezpieczeń logicznych (firewall, systemy IDS, IPS).

Projekt współfinansowany był przez Unię Europejską w ramach Europejskiego Funduszu Rozwoju Regionalnego, Program Operacyjny Polska Cyfrowa (POPC), wartość dofinansowania: 228.060,00 zł.

Inicjatywa sołecka

Gmina Rajcza realizowała zadanie pn.: „Tworzenie warunków do rozwoju turystyki, krajoznawstwa i sportu poprzez doposażenie ogólnodostępnego placu zabaw wraz z urządzeniami siłowni zewnętrznej przy Szkole Podstawowej w Zwardoniu” – zadanie współfinansowane ze środków budżetu Województwa Śląskiego w Marszałkowskim Konkursie „Inicjatywa Sołecka”.

W ramach zadania zostały zakupione i zamontowane urządzenia tj.:

- huśtawka podwójna i bocianie gniazdo,
- zestaw metalowy zabawowy o maksymalnych wymiarach 5,5 m x 4 m,
- urządzenie- sklepik potrójny,
- huśtawka – Ważka
- urządzenie – Orbitrek wolnostojący,
- urządzenie – Motyl,

- urządzenie – Drążek,
- urządzenie – Wyciskając siedząc
- podbudowa i montaż tzw. bezpiecznej nawierzchni.

Wartość całkowita zadania:	49 527,20 zł
Dofinansowanie:	24 268,33 zł
Wkład własny Gminy:	25 258,87 zł.

Gminna Biblioteka w Rajczy dostępna dla każdego

Gminna Biblioteka Publiczna w Rajczy otrzymała dofinansowanie na zadanie pn. "Gminna Biblioteka w Rajczy dostępna dla każdego" w zakresie adaptacji pomieszczeń byłego Gimnazjum na Publiczną Bibliotekę. Projekt finansowany jest ramach Narodowego Programu Rozwoju Czytelnictwa 2.0, Priorytet 2, Kierunek Interwencji 2.1. Infrastruktura Bibliotek 2021-2025. Celem inwestycji jest dostosowanie bazy infrastrukturalnej Gminnej Biblioteki Publicznej w Rajczy do współczesnych standardów obiektów użyteczności publicznej oraz stworzenie warunków lokalowo-technicznych do rozwijania kompetencji społecznych i kulturowych mieszkańców.

Termin realizacji projektu: 01.06.2022 r. - 31.07.2023 r.

Całkowita wartość projektu:	1 136 581,00 zł
Dofinansowanie:	852 409,00 zł

Zakup autobusu

Gmina Rajcza realizowała projekt pn. "Likwidacja barier transportowych w Gminie Rajcza poprzez zakup autobusu do przewozu osób niepełnosprawnych". Projekt realizowany w ramach ogłoszonego konkursu przez PFRON *Program wyrównywania różnic między regionami III- obszar D*. Projekt miał na celu zwiększenie dostępności, wyrównywanie szans i likwidację barier transportowych oraz poprawę jakości życia. Bezpośrednim celem projektu był zakup autobusu przeznaczonego do przewozu dzieci i młodzieży z niepełnosprawnościami, do placówek realizujących naukę oraz zajęcia rehabilitacyjne. Ośrodki te znajdują się w sąsiednich gminach. Projekt adresowany do dzieci i młodzież z terenu gminy Rajcza.

Wartość dofinansowania: 240 000,00 zł.

8. Współpraca zagraniczna i krajowa

Gmina Rajcza od lat współpracuje z kilkoma samorządami z Polski oraz z zagranicy. Gminy polskie, z którymi współpracujemy to: Łobez, Miasteczko Śląskie, Łęki Szlacheckie, Rozprza, Moszczenica. Stosunki między gminami są bardzo dobre. Samorządowcy z zaprzyjaźnionych gmin regularnie uczestniczą w wydarzeniach organizowanych przez Gminę Rajcza, natomiast my staramy się zrewanżować i angażować w podobnym stopniu. Kolejna grupa zaprzyjaźnionych samorządów to partnerzy zagraniczni. Należą do nich, takie gminy jak: Oszczadnica, Skalite, Żylica, Nova Bystrica (Słowacja), Dolna Łomna, Kosariska (Czechy) oraz Gmina Lambrugo (Włochy). Z samorządami słowackimi w dużej mierze staramy się realizować różnego rodzaju projekty dofinansowane ze środków Unii Europejskiej, głównie dotyczące współpracy transgranicznej. W 2022 roku w ramach realizacji projektu „Europa dla Obywateli” mieliśmy okazję gościć w naszej gminie reprezentantów miast partnerskich z Polski, Słowacji oraz z Włoch.

Gmina Rajcza jest członkiem Związku Międzygminnego ds. Ekologii w Żywcu, który prowadzi inwestycję w imieniu gmin Żywiecczyny. Od 2011 roku na terenie Gminy Rajcza budowana była kanalizacja.

W związku z realizacją projektu Gmina do roku 2032 zobowiązana jest do opłacania składek do Związku na pokrycie realizacji powyższych inwestycji.

Gmina Rajcza należy również do Lokalnej Grupy Działania LGD Żywiecki Raj oraz Euroregionu Beskidy. Dzięki współpracy z organizacjami mieszkańcy gminy Rajcza oraz instytucje mają możliwość pozyskania środków finansowych niezbędnych do realizowania swoich celów i planów.

Gmina w dalszym ciągu współpracuje z organizacją OTOZ Animals Inspektorat Bielsko – Żywiecki, która działa zgodnie z ustawą o ochronie zwierząt oraz Ustawą o działalności organizacji pożytku publicznego i wolontariacie. Działania organizacji polegają na interwencjach w sprawach niehumanitarnego traktowania zwierząt. Ich głównym celem jest odmienienie losu źle traktowanych zwierząt. Dzięki współpracy z organizacją wszystkie odłowione zwierzęta zostały zabezpieczone oraz znalazły swoje nowe domy. Gmina nie ponosi kosztów związanych z przekazaniem zwierząt do schronisk, a jedynie opłaca sterylizacje i kastracje.

9. Współpraca z organizacjami pozarządowymi

Współpraca Gminy Rajcza z organizacjami pozarządowymi mająca charakter finansowy i pozafinansowy odbywała się w oparciu o podstawowe zasady: pomocniczości, suwerenności, partnerstwa, efektywności, uczciwej konkurencji i jawności.

Współpraca pozafinansowa Gminy Rajcza z organizacjami pozarządowymi polegała na:

- wzajemnym informowaniu się o planowanych kierunkach działania i współdziałaniu w celu podejmowania wspólnych przedsięwzięć,
- konsultowaniu z organizacjami, odpowiednio do zakresu ich działania, projektów aktów prawa miejscowego, w szczególności poprzez udostępnianie projektów uchwał w dziedzinach dotyczących działalności statutowej tych organizacji w celu uzyskania ich opinii,
- organizowaniu i uczestniczeniu wzajemnie w spotkaniach, szkoleniach, konferencjach, konsultacjach i innych działaniach o tematyce trzeciego sektora,
- promowaniu działalności organizacji w obszarze zadań publicznych, projektów realizowanych na rzecz mieszkańców oraz wspieraniu „kampanii 1%” na rzecz gminnych organizacji pożytku publicznego.

Ponadto w ramach współpracy pozafinansowej organizacje pozarządowe mogły skorzystać z pomocy merytorycznej Komisji Konkursowej. Udzielona została także pomoc w zakresie promocji zadania publicznego m.in. przygotowanie projektów plakatów, bonów oraz ich wydruk. W dniu 23 lutego 2022 roku odbyło się spotkanie informacyjne dla organizacji pozarządowych, na którym omówiono kluczowe kwestie ogłoszonego konkursu ofert na realizację zadań publicznych w Gminie Rajcza na 2022 rok. Ponadto na spotkaniu gościliśmy Animatorkę Projektów z Bielskiego Centrum Przedsiębiorczości w Bielsku-Białej, która przedstawiła zasady dot. konkursu Śląskie NOWE FIO 2021-2023.

Współpraca finansowa z organizacjami pozarządowymi w 2022 roku realizowana była w drodze otwartych konkursów na realizację zadań publicznych, ogłoszonych przez Wójta Gminy, w trybie art. 19a ustawy, z pominięciem otwartego konkursu ofert oraz w formie regrantingu. Informacje dotyczące współpracy z organizacjami pozarządowymi są dostępne na stronie internetowej www.rajcza.pl oraz www.bip.ugrajcza.rekord.com.pl.

Tryb konkursowy

W 2022 roku organizacjom zlecono zadania publiczne w ramach otwartego konkursu ofert ogłoszonego Zarządzeniem nr RP.0050.401.2022 w następujących obszarach:

1. krzewienie kultury fizycznej wśród młodzieży

wysokość środków finansowych planowanych na realizację zadań z tego zakresu wynosiła: 20.000 zł.

liczba złożonych ofert: 4,

liczba podpisanych umów: 4,

łączna kwota dotacji: 20.000 zł

2. pielęgnacja tradycji i kultury regionu

wysokość środków finansowych planowanych na realizację zadań z tego zakresu wynosiła: 8.000 zł.

liczba złożonych ofert: 2,

liczba podpisanych umów: 2,

łączna kwota dotacji: 4.000 zł.

jedna z umów nie została zrealizowana, a organizacja pozarządowa zwróciła pobraną dotację,

3. regranting

wysokość środków finansowych przyznanych w formie regrantingu z tego zakresu wynosiła **2.000 zł**.

liczba złożonych ofert: 1,

liczba podpisanych umów: 1,

łączna kwota dotacji: 2.000 zł.

Wykaz podmiotów, które w roku 2022 otrzymały dofinansowanie na realizację zadań, których dotyczyły konkursy:

Zadania z zakresu krzewienia kultury fizycznej wśród młodzieży

Nr	Nazwa oferenta	Tytuł zadania	Kwota wnioskowana	Kwota przyznana	Uwagi
1.	Klub „Arawashi”	Karate Rajcza	4.300 zł	1.500 zł	Zadanie zrealizowane
2.	Ludowy Klub Sportowy „SOŁA” Rajcza	Krzewienie kultury fizycznej i sportu wśród młodzieży	14.000 zł	14.000 zł	Zadanie zrealizowane
3.	Klub Sportowy „Kryształ”	W zdrowym ciele zdrowy duch, po covidzie będzie kurz!	9.650 zł	2.000 zł	Zadanie zrealizowane
4.	Stowarzyszenie „Sólkiczora”	Rajd Trzech Prezydentów – III edycja	5.600 zł	2.500 zł	Zadanie zrealizowane
	SUMA		33.550,00 zł	20.000,00 zł	

Zadania z zakresu pielęgnacji tradycji i kultury regionu

Nr	Nazwa oferenta	Tytuł zadania	Kwota wnioskowana	Kwota przyznana	Uwagi
1.	Stowarzyszenie „Wspólnie od Nowa”	Potańcówka na gronicku	2.900 zł	2.000 zł	Umowa niezrealizowana
					zwrot środków
2.	Stowarzyszenie „Sólkiczora”	Piknik rodzinny „Kiczora to MY”	3.200 zł	2.000 zł	Zadanie zrealizowane

Regranting

Nr	Nazwa oferenta	Tytuł zadania	Kwota wnioskowana	Kwota przyznana	Uwagi
1.	Żywiecka Fundacja Rozwoju	Działaj Lokalnie XII	2.000 zł	2.000 zł	Zadanie zrealizowane
	SUMA		8.100,00 zł	6.000,00 zł	

Tryb pozakonkursowy

Na podstawie oferty złożonej przez Fundację DUO przeprowadzono procedurę „małych zleceń” zgodnie z art. 19a ustawy o działalności pożytku publicznego i o wolontariacie.

Małe granty

Nr	Nazwa oferenta	Tytuł zadania	Kwota wnioskowana	Kwota przyznana	Uwagi
1.	Fundacja DUO	W drodze do promocji kultury Górali Żywieckich	4.000 zł	4.000 zł	Zadanie zrealizowane

Ocenę realizacji rocznego Programu współpracy Gminy Rajcza z organizacjami pozarządowymi oraz innymi podmiotami prowadzącymi działalność pożytku publicznego na rok 2022 wykonano na podstawie mierników efektywności zawartych w §10 ww. Programu.

Nazwa miernika	Rezultat
Liczba organizacji podejmujących zadania publiczne na rzecz lokalnej społeczności (ogółem)	25 organizacji
Liczba umów zawartych z organizacjami	8 umów
Liczba osób, które były adresatami różnych działań publicznych.	670 uczestników
Wysokość środków finansowych przeznaczonych z budżetu Gminy Rajcza na realizację zadań publicznych na rzecz lokalnej społeczności.	30.000 zł
Łączna wielkość środków finansowych i pozafinansowych zaangażowanych przez organizacje w realizację zadań publicznych	10.900 zł

Podsumowując, w 2022 roku ze wsparcia finansowego, jak i niefinansowanego skorzystało 7 organizacji pozarządowych. Jedna organizacja pozarządowa zwróciła się z prośbą o rozwiązanie umowy, ze względu na utrzymujące się niesprzyjające warunki pogodowe, które uniemożliwiały realizację zadania publicznego w postaci imprezy plenerowej. W roku 2022 z zadań zrealizowanych przez organizacje pozarządowe skorzystało 670 mieszkańców Gminy Rajcza. Gmina Rajcza podpisała 8 umów z organizacjami pozarządowymi na łączną kwotę 30.000 zł, jednak ze względu na niewykorzystanie całej puli środków finansowych przekazanych organizacjom, zwrócono do budżetu gminy środki pieniężne w wysokości 2087,60 zł.

10. Pozostałe aspekty działalności gminy

10.1. Oświata i wychowanie

W Urzędzie Gminy w Rajczy funkcjonuje Referat Organizacyjny i Oświaty, w którym zatrudnionych jest siedmiu pracowników odpowiedzialnych za zarządzanie i administrację w oświacie w przeliczeniu na etat – 5,25. Gminna działalność oświaty jest realizowana w oparciu o Kartę Nauczyciela, Prawo Oświatowe, Ustawę o finansowaniu zadań oświatowych, Uchwały Rady Gminy Rajcza, zarządzenia Wójta Gminy oraz arkusze organizacyjne szkół i przedszkoli na dany rok szkolny. Gmina Rajcza spełniała zadania wynikające z ustaw oraz rozporządzeń wykonawczych poprzez zabezpieczenie działalności placówek oświatowych. Zapewniała również dostępność do edukacji oraz transport do ośrodków rehabilitacyjno-wychowawczych i jednostek oświatowych znajdujących się na terenie gminy Rajcza uczniom niepełnosprawnym. Zadania oświatowe realizowane były przy pomocy środków otrzymywanych z budżetu państwa tj. subwencji oświatowej oraz środków pochodzących z budżetu gminy.

Gmina Rajcza jest organem prowadzącym dla pięciu Szkół Podstawowych oraz trzech Przedszkoli:

- Szkoła Podstawowa im. Ks. Józefa Tischnera w Rajczy,

- Szkoła Podstawowa im. Króla Jana III Sobieskiego w Rycerze Dolnej, w ramach której funkcjonował również oddział przedszkolny i punkt przedszkolny,
- Szkoła Podstawowa im. Karola Wojtyły w Rycerze Górnej, w ramach której funkcjonował również oddział przedszkolny i punkt przedszkolny,
- Szkoła Podstawowa im. Tadeusza Kościuszki w Soli,
- Szkoła Podstawowa im. Królowej Jadwigi w Zwardoniu,
- Przedszkole w Rajczy,
- Przedszkole w Soli,
- Przedszkole w Zwardoniu.

Na terenie Gminy funkcjonują również placówki niepubliczne tj.:

- Integracyjna Szkoła Podstawowa z Oddziałami Przedszkolnymi Fundacji „Duo” w Soli Kiczora,
- Niepubliczne Przedszkole Językowe „ENGLISH HOUSE” w Rajczy.



Szkoła Podstawowa wraz z oddziałem przedszkolnym im. Króla Jana III Sobieskiego w Rycerze Dolnej,



Szkoła Podstawowa wraz z oddziałem przedszkolnym im. Karola Wojtyły w Rycerze Górnej



Szkoła Podstawowa im. Tadeusza Kościuszki w Soli



Szkoła Podstawowa im. Królowej Jadwigi w Zwardoniu,



Szkoła Podstawowa im. Ks. Józefa Tischnera nr 1 w Rajczy



Przedszkole w Zwardoniu



Przedszkole w Rajczy



Przedszkole w Soli

Ponadto na terenie gminy działały również placówki niepubliczne:



Niepubliczne Przedszkole Językowe „English House” w Rajczy



Integracyjna Szkoła Podstawowa z oddziałami Przedszkolnymi Fundacji Duo w Soli-Kiczorze

W kilku placówkach oświatowych funkcjonują oddziały integracyjne oraz oddział specjalny. Budynki szkolne/przedszkolne wraz z otoczeniem spełniają podstawowe wymogi bezpieczeństwa oraz higieny nauki i pracy. Wszystkie decyzje Państwowej Inspekcji Pracy, Powiatowego Inspektora Sanitarnego, Komendy Powiatowej Państwowej Straży Pożarnej są realizowane na bieżąco w ramach możliwości finansowych. Dyrektorzy jednostek oświatowych w ramach posiadanych środków systematycznie doposażają placówki w pomoce dydaktyczne oraz sprzęt sportowy niezbędny do prowadzenia zajęć edukacyjnych. Wszystkie szkoły podstawowe posiadają pracownie komputerowe. Nauczyciele oraz uczniowie korzystają z tablic multimedialnych zakupionych w latach ubiegłych w ramach rządowego programu „Aktywna tablica”. We wszystkich szkołach podstawowych funkcjonowały biblioteki i świetlice szkolne. W szkołach podstawowych oraz przedszkolach funkcjonują stołówki szkolne, które dają uczniom i wychowankom możliwość korzystania z wyżywienia po przystępnych cenach obejmujących jedynie tzw. „wsad do kotła”.

Liczba uczniów w jednostkach oświatowych Gminy Rajcza, według stanu na 30.09.2022 r. przedstawia się następująco

Nazwa jednostki	Liczba uczniów/ wychowanków
Szkoła Podstawowa w Rajczy	297
Szkoła Podstawowa w Rycerze Dolnej wraz z oddziałem przedszkolnym	95
Szkoła Podstawowa w Rycerze Górnej wraz z oddziałem przedszkolnym	139
Szkoła Podstawowa w Soli	90
Szkoła Podstawowa w Zwardoniu	52
Integracyjna Szkoła Podstawowa z Oddziałami Przedszkolnymi Fundacji „Duo” w Soli Kiczora	107
Przedszkole w Rajczy	127
Przedszkole w Soli	33
Przedszkole w Zwardoniu	31
Punkt Przedszkolny w Rycerze Dolnej	20
Punkt Przedszkolny w Rycerze Górnej	19
Niepubliczne Przedszkole Językowe „ENGLISH HOUSE” w Rajczy	88

W budżecie Gminy Rajcza na 2022 r. znaczącym wydatkiem były koszty utrzymania placówek oświatowych. Z biegiem lat koszt ten stanowi coraz to większy procent ogólnych wydatków bieżących gminy. Znaczącym problemem gminy jest malejąca liczba dzieci oraz rosnące koszty bieżące utrzymania placówek oświatowych.

W roku szkolnym 2021/2022 Gmina Rajcza na prowadzenie własnych szkół i przedszkoli wydatkowała kwotę 16.704.722,02 zł, w tym między innymi na:

- wynagrodzenia wraz z pochodnymi 13 719 167,72 zł,
- remonty 32 459,36 zł,
- realizację zadań wymagających stosowania specjalnej organizacji nauki 1 438 073,03 zł.

W ramach rządowych programów szkoły pozyskały dodatkowe środki finansowe uczestnicząc w następujących programach tj.

- Szkoła Podstawowa w Rycerze Dolnej w ramach programu „Aktywna tablica” otrzymała środki w wysokości 14.000,00 zł przy udziale wkładu własnego 3.500,00 zł.
- Szkoła Podstawowa w Zwardoniu w ramach programu „Posiłek w szkole i w domu” otrzymała środki w wysokości 18.007,20 zł angażując środki własne w kwocie 4.501,80 zł na zakup wyposażenia do stołówki szkolnej.

Ponadto w ramach programu „Laboratoria przyszłości” wszystkie szkoły podstawowe otrzymały środki w kwocie 242.400 zł na zakup pomocy dydaktycznych, które zostały wykorzystane w 100 %.

Żłobek Gminny Maluszek w Rajczy

Podstawowym celem działania żłobka jest wspomaganie rodziny w wychowaniu dzieci do lat 3 oraz realizowanie funkcji opiekuńczej, wychowawczej i edukacyjnej z uwzględnieniem wieku i rozwoju

psychofizycznego dziecka. Do żłobka mogą uczęszczać dzieci w wieku od ukończenia 20 tygodnia życia do ukończenia roku szkolnego, w którym dziecko skończy 3 lata.

W 2022 r. opieką żłobkową objętych było 44 dzieci, które zostały podzielone na dwie grupy według zbliżonego wieku i rozwoju psychoruchowego. Dzieci korzystały z trzech posiłków dziennie przygotowywanych i dostarczanych przez firmę cateringową.

W żłobku w 2022 r. zatrudnionych było 8 osób co przekładało się na 5,75 etatów na stanowiskach: dyrektor, 3 opiekunki, 2 pomoce do dzieci/sprzątaczkę, księgowa oraz do dnia 31 sierpnia sekretarka. W wyniku konkursu na wolne stanowisko urzędnicze dyrektorem Żłobka Gminnego Maluszek w Rajczy od 1 września 2022 r. została pani Arleta Włoch.

W 2022 r. został zakupiony 6-osobowy wózek spacerowy dla dzieci, 2 tablice magnetyczne, 2 tablice manipulacyjne, 2 tablice korkowe, folie okienne OWV firmy deKEA oraz 25 kolorowych kompletów obiadowych dla dzieci.

Żłobek Gminny Maluszek w Rajczy czynny jest od poniedziałku do piątku w godzinach 6:00 - 17:00 z wyjątkiem dni ustawowo wolnych od pracy.

10.2. Ochrona środowiska

Informacja dotycząca dokumentów strategicznych, które Gmina posiada lub ma obowiązek posiadać

Planuje się wykonanie aktualizacji „**Planu Gospodarki Niskoemisyjnej dla Gminy Rajcza**” wprowadzonego uchwałą Rady Gminy Rajcza XIV/78/2015 z dnia 28 października 2015 roku - dokument jest aktualny, jednak nie obejmuje wprowadzonej w kwietniu 2017 r. przez Sejmik Województwa Śląskiego tzw. „Uchwały antysmogowej” V/36/1/2017 z dnia 7 kwietnia 2017 r. „(...) wprowadzającej na obszarze województwa śląskiego ograniczeń w zakresie eksploatacji instalacji, w których następuje spalanie paliw”. Przewiduje się uzyskanie dofinansowania z WFOŚiGW w Katowicach na sporządzenie tego dokumentu.

Dzięki dofinansowaniu z WFOŚiGW w Katowicach planuje się wykonanie aktualizacji „**Programu usuwania wyrobów zawierających azbest z terenu Gminy Rajcza do roku 2032**” – program przyjęty uchwałą Rady Gminy Rajcza Nr IV/37/2015 z dnia 13 lutego 2015 roku. W skład programu wchodzi tzw. „**Baza azbestowa**” na bieżąco aktualizowana przez pracownika Urzędu. Zarówno Program jak i baza azbestowa muszą być aktualne, ponieważ wymagane są do pozyskiwania środków z WFOŚiGW w Katowicach na utylizację eternitu.

Dokumenty strategiczne, które każda Gmina ma obowiązek posiadać służą i stanowią podstawę do aplikowania o środki zewnętrzne np. z WFOŚiGW lub środki unijne na realizację zadań ujętych w w/w dokumentach.

Realizacja programu Czyste Powietrze

Na podstawie podpisanego porozumienia z Wojewódzkim Funduszem Ochrony Środowiska i Gospodarki Wodnej w Katowicach od Gmina Rajcza od 2020 roku prowadzi punkt Programu „Czyste Powietrze”. Program obsługuje i koordynuje Referat Promocji i Współpracy Transgranicznej. Zadaniem pracowników, którzy obsługują punkt jest informowanie o programie mieszkańców i właścicieli nieruchomości położonych na terenie gminy Rajcza oraz pomoc w składaniu wniosków o płatność. W ramach realizowanych zadań w 2022 roku zorganizowano spotkania informacyjne dla potencjalnych beneficjentów programu w dniach: 31 marca, 30 czerwca, 16 sierpnia, 5 września, 17 października oraz 28 listopada.

Spotkania odbyły się w Urzędzie Gminy na sali narad. Na podstawie porozumienia z WFOŚiGW w Katowicach do punktu konsultacyjnego zakupione zostały materiały biurowe i promocyjne mające na celu poprawę jakości obsługi mieszkańców chcących skorzystać z pomocy pracowników punktu.

W roku 2022 w punkcie złożono 47 wniosków o dofinansowanie. Gmina Rajcza otrzymała nagrodę pieniężną w wysokości 25.600,00 zł w ramach dodatkowego finansowania dla najbardziej aktywnych gmin wdrażających program priorytetowy „Czyste Powietrze”. Za dodatkowo otrzymane środki finansowe zakupiono m.in. meble biurowe, materiały promocyjne, materiały biurowe, sprzęty biurowe.

Program opieki nad zwierzętami bezdomnymi – stan realizacji w 2022 roku

Zgodnie z art. 11a ust. 1 ustawy z dnia 21 sierpnia 1997 r., o ochronie zwierząt Rada Gminy określa w drodze uchwały, corocznie do 31 marca, program opieki nad zwierzętami bezdomnymi oraz zapobiegania bezdomności zwierząt. Przygotowanie projektu należy do Wójta gminy, który najpóźniej do 1 lutego przekazuje taki projekt do zaopiniowania:

- właściwemu powiatowemu lekarzowi weterynarii,
- organizacjom społecznym, których statutowym celem działania jest ochrona zwierząt, działającym na obszarze gminy,
- dzierżawcy lub zarządcy obwodów łowieckich, działających na obszarze gminy.

Instytucje te mają 21 dni na przesłanie swoich uwag o projekcie programu (jeżeli tego nie uczynią, oznacza to, że zgadzają się z zapisami projektu programu).

W programie muszą znaleźć się następujące elementy:

- zapewnienie bezdomnym zwierzętom miejsca w schronisku dla zwierząt,
- opiekę nad wolno żyjącymi kotami, w tym ich dokarmianie,
- odławianie bezdomnych zwierząt,
- obowiązkową sterylizację albo kastrację zwierząt w schroniskach dla zwierząt.

Gmina Rajcza w drodze uchwały Nr LII/321/2022 w dniu 29 marca 2022 r. przyjęła **„Program opieki nad zwierzętami bezdomnymi oraz zapobiegania bezdomności zwierząt na terenie Gminy Rajcza w 2022 r.”**. Na realizację programu zabezpieczono w budżecie gminy środki finansowe w wysokości 23.500,00 zł.

Realizacja programu opieki nad zwierzętami bezdomnymi w 2022 roku wyniosła 52.309,72 zł. Dzięki współpracy z wolontariuszami OTOZ Animals oddział bielsko-żywiecki działającymi na terenie naszej gminy udało się znaleźć w 2022 roku nowych właścicieli 5 bezdomnym psom oraz kilkunastu wolno żyjącym kotom. Przekazanie zwierząt nowym właścicielom poprzedzone było wykonaniem zabiegu sterylizacji lub kastracji zwierzęcia przekazywanego do adopcji. Dzięki regularnemu przekazywaniu karmy dla kotów kilku karmicielom kotów wolno żyjących działającym na terenie gminy, jak również dzięki sfinansowaniu kilkunastu zabiegów sterylizacji i kastracji kotów, znacznie poprawiły się warunki życia tych zwierząt.

Szczegółowe koszty związane z realizacją programu w 2022 roku:

1. Zabiegi sterylizacji i kastracji zwierząt (w tym kotów wolno żyjących) zapewnienie całodobowej opieki związanej ze zdarzeniami drogowymi z udziałem zwierząt – 12.633,66 zł
2. Schronisko dla bezdomnych zwierząt „Azyl” w Cieszynie
 - opłata za gotowość przyjęcia zwierząt - 4.500,00 zł
 - opłata za przyjęcie 4 zwierząt - 6.000,00 zł
3. Zakup karmy dla kotów wolnożyjących - 3.536,06 zł
4. Usługa odbioru i utylizacji padłych zwierząt z terenu Gminy Rajcza - 25 640,00 zł

Łącznie 52 309,72 zł

Utylizacja eternitu – realizacja w 2022 roku

W 2022 r. dzięki dofinansowaniu wynoszącemu 100% kosztów kwalifikowanych (dofinansowanie 50% ze środków WFOŚiGW w Katowicach oraz 50% ze środków NFOŚiGW w Warszawie) odebrano i zutylizowano eternit pochodzący z 36 budynków mieszkalnych położonych na terenie Gminy rajcza w ilości 84,70 Mg, za łączną kwotę 41.713,06 zł.

Odbiór zapakowanego w big bagu eternitu odbywał się w sierpniu 2022 roku, bezpośrednio z nieruchomości należących mieszkańców gminy Rajcza i realizowany przez firmę **Radosław Rokosz, Firma Remontowo-Budowlana „RAGAR” os. Tysiąclecia 35/16, 31-610 Kraków.**

Wycinka drzew dane za 2022 rok

W 2022 r. rozpatrzono 156 zgłoszeń zamiaru wycinki drzew na gruntach nieleśnych należących do osób fizycznych. Wydano 5 decyzji dotyczących zgody na wycięcie drzew dla instytucji lub osób prawnych. Wydawane zgody i decyzje w tym zakresie poprzedzone były dokonaniem oględzin drzew przeznaczonych do wycinki.

Zwrot podatku akcyzowego dane za 2022 r.

Zwrot podatku akcyzowego zawartego w cenie oleju napędowego wykorzystywanego do produkcji rolnej jest formą pomocy publicznej innej niż de minimis, z której skorzystać mogą rolnicy posiadający pojazd rolniczy i prowadzący gospodarstwa na terenie gminy Rajcza. W 2022 r. w dwóch okresach rozliczeniowych (luty i sierpień) ze zwrotu podatku akcyzowego zawartego w cenie oleju napędowego skorzystało łącznie 27 rolników z terenu naszej gminy. W lutym złożono 15 wniosków o zwrot podatku akcyzowego i wypłacono łącznie 10 842,20 zł zwrotu. W sierpniu złożono 25 wniosków o zwrot podatku akcyzowego i wypłacono łącznie 23 342,86 zwrotu.

Gospodarka odpadami komunalnymi

Odbiór odpadów komunalnych od właścicieli nieruchomości zamieszkałych oraz niezamieszkałych z terenu gminy Rajcza w 2022 roku realizowany był przez Zakład Usług Komunalnych w Rajczy zlokalizowany w Rycerze Dolnej 96 A. Pod tym adresem znajduje się również zlokalizowany jest Punkt Selektywnej Zbiórki Odpadów Komunalnych.

Liczba osób objętych systemem do dnia 31 grudnia 2022 r. (stali mieszkańcy) wynosiła 7 588, co odpowiada 2549 złożonym deklaracjom o wysokości opłaty za gospodarowanie odpadami komunalnymi. Średnio na jednej nieruchomości według złożonych deklaracji zamieszkują 3 osoby. Liczba deklaracji złożonych przez właścicieli nieruchomości, na której znajdują się domki letniskowe lub innej nieruchomości wykorzystywanej na cele rekreacyjno-wypoczynkowe wynosiła 759. Należy zaznaczyć, że liczba osób zamieszkujących teren gminy nie jest stała i każdego miesiąca ulega zmianie. Z tego względu na bieżąco są prowadzone działania mające na celu weryfikację danych zawartych w deklaracjach.

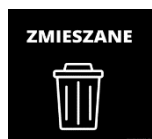
Zgodnie z ustawą z dnia 13 września 1996 r. o utrzymaniu i porządku w gminach (Dz. U. 2022 r. poz. 2519 zm.) nałożono na gminę obowiązek zorganizowania odbioru i zagospodarowania odpadów komunalnych od właścicieli nieruchomości. Natomiast właściciele nieruchomości są zobligowani do złożenia deklaracji o wysokości opłaty, z tytułu gospodarowania odpadami komunalnymi oraz do ponoszenia opłat na rzecz gminy na terenie, której położone są ich nieruchomości. W przeprowadzonym postępowaniu przetargowym na odbiór i zagospodarowanie odpadów komunalnych nie zgłosił się żaden oferent, dlatego odbiór odpadów od właścicieli nieruchomości zamieszkałych oraz niezamieszkałych z terenu gminy Rajcza w 2022 roku

realizowany był przez Zakład Usług Komunalnych w Rajczy zlokalizowany w Rycerze Dolnej 96 A. Punkt Selektywnej Zbiórki Odpadów Komunalnych świadczył usługi od poniedziałku do piątku w godzinach od 7:00 do 15:00, gdzie właściciele nieruchomości mogli również bezpłatnie oddać zebrane w sposób selektywny odpady takie jak: papier, szkło, tworzywa sztuczne, metal, opakowania wielomateriałowe, popiół i żużel oraz odpady wielkogabarytowe, w przypadku gdy pozbycie się ich jest konieczne poza harmonogramem odbioru z nieruchomości. Ponadto od pierwszej niedzieli czerwca 2022r. do ostatniej niedzieli września 2022 r., właściciele nieruchomości, na której znajduje się domek letniskowy lub innej nieruchomości wykorzystywanej na cele rekreacyjno-wypoczynkowe, mogli skorzystać z PSZOK i oddać odpady poza terminem wyznaczonym w harmonogramie.

Zasady segregacji

Według Regulaminu utrzymania czystości i porządku na terenie gminy Rajcza selektywnemu zbieraniu odpadów komunalnych wytwarzanych na terenie nieruchomości („u źródła”) podlegają: papier, szkło, tworzywa sztuczne, bio.

Poszczególne rodzaje odpadów zbiera się w następujący sposób:



zmieszane (niesegregowane) odpady komunalne w pojemnikach koloru czarnego oznaczonego napisem „Odpady zmieszane”,



opakowania z papieru i opakowania z tektury w pojemnikach lub workach koloru niebieskiego oznaczonych napisem „Papier”,



odpady ze szkła, w tym odpady opakowaniowe ze szkła w pojemnikach lub workach koloru zielonego oznaczonych napisem „Szkło”,



odpady z tworzyw sztucznych oraz odpady opakowaniowe wielomateriałowe, z metali i odpady opakowaniowe wielomateriałowe w pojemnikach lub workach koloru żółtego oznaczonych napisem „Metale i tworzywa sztuczne”,



bioodpady, z wyłączeniem odpadów pochodzenia zwierzęcego w pojemnikach koloru brązowego oznaczonych napisem „Bio”.

Wysokość opłaty

Wysokość opłaty ustalona jest przez uchwałę Rady Gminy Rajcza. Poniżej przedstawiamy tabelę z informacjami o wysokościach opłaty za gospodarowanie odpadami komunalnymi.

	Określenie nieruchomości	Odpady zbierane selektywnie (odpady segregowane)		Oplata podwyższona za brak segregacji (odpady niesegregowane)
		Stawka z ulgą na kompostownik [miesięcznie od jednego mieszkańca]	Stawka podstawowa [miesięcznie od jednego mieszkańca]	Stawka podwyższona [miesięcznie od jednego mieszkańca]
1.	Nieruchomość zamieszkała	27,00 zł	29,00 zł	58,00 zł
2.	Nieruchomość, na której nie zamieszkują mieszkańcy, a powstają odpady komunalne	Nie dotyczy	worek o pojemności 120 litrów - 24,95 zł,	worek o pojemności 120 litrów - 49,90 zł
3.	Nieruchomości, na których znajdują się domki letniskowe lub inne nieruchomości wykorzystywane na cele rekreacyjno-wypoczynkowe, wykorzystywane przez część roku	Nie dotyczy	Stawka ryczałtowa 191,90 zł	Stawka ryczałtowa 575,70 zł

W przypadku nieruchomości, na których powstają odpady komunalne takich jak np. firmy, lokale użytkowe, przedsiębiorstwa, jednostki administracji publicznej, odbiór odpadów komunalnych odbywa się poprzez zawarcie indywidualnej umowy pomiędzy właścicielem nieruchomości, a przedsiębiorcą, świadczącym usługi odbioru odpadów komunalnych, wpisanym do Rejestru Działalności Regulowanej.

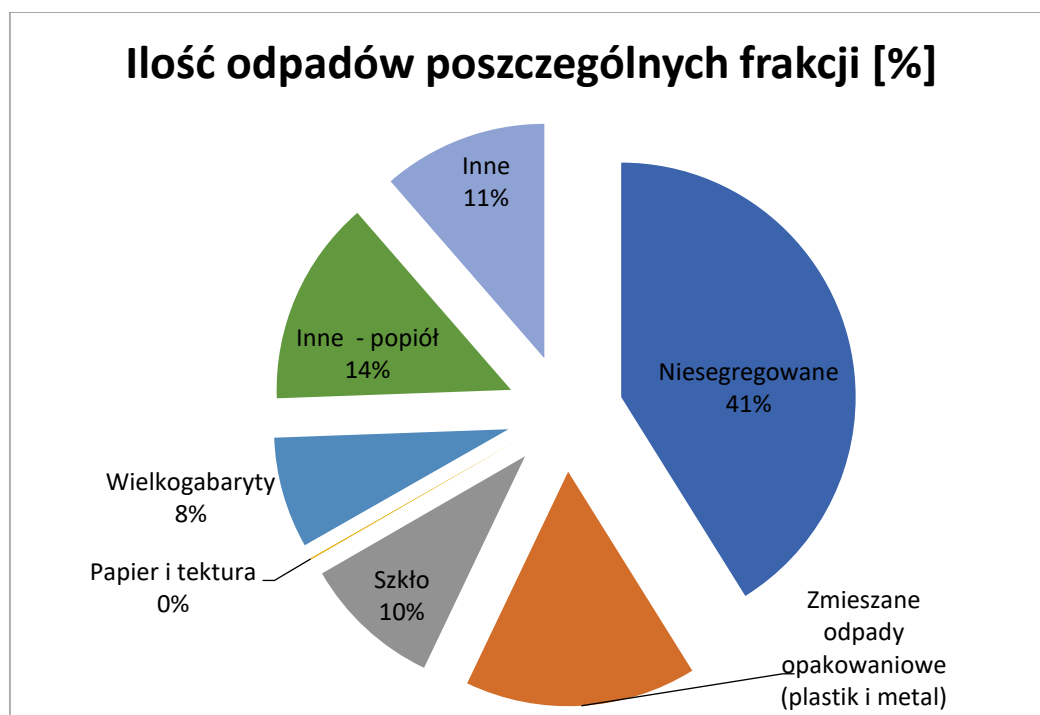
Oplata miesięczna zależna jest od ilości osób zamieszkujących nieruchomość i wylicza się ją jako iloczyn ilości osób i stawki opłaty. Od 1 lipca 2020 r. osoby, które segregowały odpady miały możliwość uzyskania ulgi w wysokości 2,00 zł od mieszkańca miesięcznie za posiadanie kompostownika i kompostowania w nim bioodpadów. Stawka opłaty z ulgą wynosiła 27 zł/osobę miesięcznie. Stawka bez ulgi wynosiła 29 zł/osobę miesięcznie. Posiadanie przydomowego kompostownika zgłasza się poprzez wypełnienie nowej deklaracji o wysokości opłaty za gospodarowanie odpadami komunalnymi i dostarczenie jej do Urzędu Gminy w Rajczy osobiście, pocztą lub za pomocą środków komunikacji elektronicznej przy wykorzystaniu Elektronicznej Platformy Usług Administracji Publicznej (ePUAP). Na koniec roku 2022 aż 2039 nieruchomości zgłosiło posiadanie kompostownika i chęć kompostowania w nim bioodpadów.

Ilość odpadów komunalnych wytwarzanych na terenie gminy

Informacja o odebranych od właścicieli nieruchomości i zebranych w PSZOK odpadach komunalnych:

Kod odpadów	Rodzaj odpadów	Masa odebranych odpadów
20 03 01	Niesegregowane (zmieszane) odpady komunalne	902,541
17 01 07	Zmieszane odpady z betonu, gruzu ceglanego, odpadowych materiałów ceramicznych i elementów wyposażenia inne niż wymienione w 17 01 06	16,98
20 03 07	Odpady wielkogabarytowe	168,22
20 01 39	Tworzywa sztuczne	2,361
20 01 99	Inne niewymienione frakcje zbierane w sposób selektywny	311,48
15 01 06	Zmieszane odpady opakowaniowe	348,12
15 01 07	Opakowania ze szkła	210,262
20 02 03	Inne odpady nieulegające biodegradacji	40,62
17 01 02	Gruz ceglany	67,92
20 01 01	Papier i tektura	2,027
20 01 36	Zużyte urządzenia elektryczne i elektroniczne	32,699
20 01 35	Zużyte urządzenia elektryczne i elektroniczne zawierające niebezpieczne składniki	21,141
20 01 39	Tworzywa sztuczne	2,361
20 02 01	Odpady ulegające biodegradacji	3,775
20 02 02	Gleba i ziemia w tym kamienie	51,8
16 01 03	Zużyte opony	14,92
SUMA		2194,918

Poniżej wykres kołowy przedstawiający ilość odebranych od właścicieli nieruchomości i zebranych w PSZOK odpadów komunalnych.



- łączna masa odebranych i zebranych odpadów komunalnych wyniosła 2.194,918 ton
- łączna masa odebranych odpadów komunalnych z wyłączeniem odpadów budowlanych i rozbiórkowych wyniosła 2.110,018 ton
- łączna masa odebranych odpadów budowlanych i rozbiórkowych wyniosła 84,90 ton

Informacja o masie odpadów przygotowanych do ponownego użycia i poddanych recyklingowi z odpadów odebranych i zebranych z terenu gminy:

Kod odpadów	Rodzaj odpadów	Masa odebranych odpadów
15 01 01	Opakowania z papieru i tektury	27,5935
15 01 02	Opakowania z tworzyw sztucznych	49,1227
15 01 04	Opakowania z metali	13,8819
15 01 05	Opakowania wielomateriałowe	7,3987
15 01 07	Opakowania ze szkła	219,5015
19 12 01	Papier i tektura	7,523
19 12 02	Metale żelazne	7,3012
20 02 01	Odpady ulegające biodegradacji	3,775
SUMA		336,199

Odpady przygotowane do ponownego użycia i poddane recyklingowi: 336,1986 ton.

Osiągnięty przez Gminę Rajcza poziom recyklingu i przygotowania do ponownego użycia odpadów komunalnych za rok 2022 wyniósł **15,93 %**. W przypadku nieosiągnięcia w danym roku wymaganego poziomu, Wojewódzki Inspektor Ochrony Środowiska nakłada na Urząd Gminy administracyjną karę pieniężną. Zgodnie z ustawą z dnia 13 września 1996 r. o utrzymaniu czystości i porządku w gminach, gminy były zobowiązane osiągnąć poziom przygotowania do ponownego użycia i recyklingu odpadów komunalnych w wysokości co najmniej 25% wagowo za rok 2022. Poziom przygotowania do ponownego użycia i recyklingu odpadów komunalnych oblicza się jako stosunek masy odpadów komunalnych przygotowanych do ponownego użycia i poddanych recyklingowi do masy wytworzonych odpadów komunalnych.

Koszty poniesione z odbieraniem, odzyskiem, recyklingiem i unieszkodliwianiem odpadów komunalnych

Zgodnie z Ustawą gminny system gospodarki odpadami komunalnymi oparty jest na zasadzie samo bilansowania. Oznacza to, że uiszczane przez właścicieli nieruchomości opłaty powinny w całości pokryć koszty związane z funkcjonowaniem systemu. W konsekwencji na systemie gospodarki odpadami komunalnymi gmina Rajcza nie może zarabiać, a wszystkie pozyskane środki może wydatkować na:

- odbieranie, zbieranie, transport, odzysk oraz unieszkodliwianie odpadów komunalnych;
- tworzenie oraz utrzymywanie punktów selektywnego zbierania odpadów komunalnych;

- administracyjną obsługę tego systemu;
- prowadzenie ekologicznej edukacji z zakresu prawidłowego funkcjonowania z odpadami komunalnymi.

Koszty związane z odbieraniem, odzyskiem i unieszkodliwianiem odpadów komunalnych w okresie od 1 stycznia 2022 do 31 grudnia 2022 r., wyniosły **2.277.769,81 zł**, które Gmina poniosła ze środków własnych, czyli opłaty pobieranej w ramach złożonych deklaracji o wysokości opłaty za gospodarowanie odpadami komunalnymi. Należy uwzględnić tutaj min:

- | | |
|--|-----------------|
| - wynagrodzenia | 75 222,00 zł |
| - odbiór i transport odpadów, koszty składowania na wysypisku Beskid | 2 171 168,78 zł |
| - zakup worków, zakup materiałów i wyposażenia | 16 802,03 zł |

Wpływy uzyskane z tytułu opłaty za gospodarowanie odpadami komunalnymi stanowiły kwotę 2 525 091,86 zł (wraz z zaległościami).

Zaległości na dzień 31 grudnia 2022 r. wynosiły 226.313,17 zł i były to zaległości z ostatnich 5 lat.

10.3. Zakład Usług Komunalnych

Wyodrębnioną jednostką Gminy Rajcza jest Zakład Usług Komunalnych, którego gospodarka finansowa prowadzona jest w formie samorządowego zakładu budżetowego.

Przedmiotem działalności Zakładu Usług Komunalnych jest wykonywanie zadań w zakresie:

- świadczenia usług dla ludności w zakresie odbioru i oczyszczania ścieków oraz zbiorowe dostarczanie wody,
- organizacji i wywóz nieczystości stałych i śmieci,
- utrzymywania czystości dróg, parkingów, przystanków i innych miejsc publicznych,
- organizacji i bieżącego utrzymywania cmentarzy komunalnych,
- prowadzenia i wykonywania drobnych remontów zlecanych przez Wójta Gminy,
- innych zadań wynikających z działalności komunalnej stanowiące zadania gminy, a określone w ustawie o samorządzie gminnym,
- eksploatacji i konserwacji oraz drobnych remontów urządzeń oczyszczalni ścieków w Zwardoniu i sieci kanalizacyjnych,
- zabezpieczenia czystości dróg, parkingów, przystanków i innych miejsc publicznych,
- administrowania wodociągiem komunalnym w Rajczy i Zwardoniu.

Przychody na 31.12.2022 r.

Ogółem: **3 144 252,41 zł**

Przychody własne	3 104 213,34 zł
Dotacje	40 000,00 zł
stan środków	
na początek okresu	
sprawozdawczego	39,07 zł

Koszty na 31.12.2022 r.

Ogółem: **3 144 252,41 zł**

w tym:

wynagrodzenia	888 691,70 zł
poходne	161 190,40 zł
pozostałe	2 130 841,71 zł
środki obrotowe	
na 31.12.2022 r.	-36 471,40 zł

Zobowiązania i inne rozliczenia ZUK wobec innych podmiotów na 31.12.2022 r. wynoszą **227 822,17 zł** (zobowiązania niewymagalne), w tym:

- składki ZUS	12 087,53 zł
- zobowiązania z tytułu zakupu	152 778,52 zł
- zobowiązania z tytułu wynagrodzeń	62 376,59 zł
- zobowiązania wobec budżetów	579,53 zł
- zobowiązania wymagalne	0,00 zł

Należności na dzień 31.12.2022 r. dla ZUK od mieszkańców i podmiotów gospodarczych wynoszą **116.327,16 zł** (wpływy za ścieki, wodę, opłaty cmentarne, śmieci i inne), w tym należności wymagalne **31.531,56 zł**.

Dostarczanie wody i oczyszczanie ścieków

W 2022 roku na oczyszczalni ścieków w Zwardoniu oczyszczono ścieki z terenu miejscowości Zwardoń w ilości **14.267,40 m³**.

Do oczyszczalni ścieków w Zwardoniu dowieziono **86,50 m³** ścieków z szamb bezodpływowych.

W 2022 roku dostarczono mieszkańcom Zwardonia i Rajczy wodę z wodociągu komunalnego w ilości:

- Zwardoń	4 080 m³
- Rajcza	8 671 m³

Gospodarka odpadami

W 2022 roku ogółem zebrano, odebrano i wywieziono **2.122,792 ton** odpadów.

Odpady komunalne zebrane i wywiezione na wysypisko w Żywcu **2.094,732 ton**, w tym:

- odpady segregowane (szkło i tworzywa)	558,100 t,
w tym:	
- szkło	209,980 t
- tworzywa	348,120 t
- niesegregowane odpady komunalne	840,480 t
- odpady wielkogabarytowe	166,900 t
- popiół	311,480 t
- materiał poremontowy, gruz	13,100 t
- odpady z cmentarzy	40,620 t,
w tym:	
21 kontenerów z cmentarzy komunalnych na wagę	18,230 t
- gleba i ziemia, w tym kamienie	51,800 t
- gruz ceglany	67,920 t
- zużyty sprzęt elektryczny i elektroniczny	40,720 t
- odpady ulegające biodegradacji	3,580 t
- leki	0,032 t

Odebrano i oddano do sp. Jurand **14,940 t** zużytych opon natomiast do spółki Biosystem oddano **13,120 t** zużytego sprzętu elektrycznego i elektronicznego.

Wykonanie przychodów i koszty w poszczególnych podziałkach klasyfikacji (wartości w PLN):

Nazwa	Klasyfikacja budżetowa		Plan przychody i koszty na dzień 31.12.2022 rok				Przychody wykonanie na dzień 31.12.2022 r.		Koszty			
	Dział	Rozdz.	Razem	w tym			Wykonanie dotacje	Wykonanie pozostałe	Wykonanie na dzień 31.12.2022 r.			
				Stan śr. obrotowych	Przychody z dostaw robót i usług	Dotacje § 2650 Przedmiotowe brutto			Razem koszty	Wynagrodzenia	Pochodne od wynagr.	Pozostałe wydatki bieżące
1	2	3	4	5	6	7	8	9	10	11	12	13
Dostarczanie wody	400	40002	225 000,00	–	225 000,00	–	–	191 690,34	88 168,61	-	-	88 168,61
Cmentarze	710	71035	85 000,00	–	75 000,00	10 000,00	10 000,00	63 671,61	44 581,59	-	-	44 581,59
Gospodarka ściekowa i ochrona wód	900	90001	390 000,00	–	390 000,00	–	–	327 566,56	187 692,38	-	-	187 692,38
Gospodarka odpadami komunalnymi	900	90002	2 870 000,00	180 000,00	2 690 000,00	–	–	2 485 799,83	1 706 299,27	-	-	1 706 299,27
Oczyszczanie miast i wsi	900	90003	66 000,00	–	36 000,00	30 000,00	30 000,00	35 485,00	23 562,30	-	-	23 562,30
Zakłady gospodarki komunalnej	900	90017	-	-	-	-	-	-	1 130 419,66	888 691,70	161 190,40	80 537,56
RAZEM			3 636 000,00	180 000,00	3 416 000,00	40 000,00	40 000,00	3 104 213,34	3 180 723,81	888 691,70	161 190,40	2 130 841,71

Przychody: 3.144.213,34 zł

Koszty: 3.180.723,81 zł

Różnica: -36.510,47 zł

10.4. Polityka społeczna

Budżet Gminnego Ośrodka Pomocy Społecznej w Rajczy w 2022 r. przedstawia się następująco:

Wydatki budżetowe w 2022 r. wynoszą 18.829.684,63 zł i zostały poniesione ze środków:

- własnych budżetu gminy w kwocie 1 023 261,39 zł
- dotacja na zadania własne w kwocie 626 157,73 zł
- dotacja na zadania zlecone w kwocie 9 385 840,68 zł
- dotacja środki covid na wypłatę dodatki węglowego oraz dodatki z innych źródeł ciepła w kwocie 6 488 730,00 zł
- dotacja z Funduszu Pomocy (dotyczy Ukrainy) w kwocie 1 305 694,83 zł

Ponadto wydatkowano środki pozabudżetowe z Funduszu Pracy w kwocie 395.280,02 zł na realizację programów w tym:

- Asystent Osobisty Osoby Niepełnosprawnej edycja 2022 w kwocie 196.373,62 zł
- Opieka wychowawcza edycja 2022 w kwocie 198.906,40 zł

Finansowanie działalności Gminnego Ośrodka Pomocy Społecznej

- **zadania własne:** tj. zasiłki celowe, pokrycie pobytu w DPS, w schronisku dla bezdomnych, asystenta rodziny, piecza zastępcza, pokrycie usług opiekuńczych i części zakupów do ośrodka, etaty pracowników.
- **dotacja na zadania własne** tj. zasiłki stałe, zasiłki okresowe, część stypendiów i posiłków w zależności od umowy,
- **dotacja na zadania zlecone:** 500+, SR, FA, KDR, ZUS podopiecznych, 1 etat pracownika z kosztów obsługi

Dominujące problemy społeczne na terenie Gminy Rajcza, na podstawie których przyznawane były świadczenia pomocy społecznej przedstawia poniższa tabela.

Rodzaj problemu	Liczba rodzin 2022
Ubóstwo	156
Potrzeba ochrony macierzyństwa	30
Sieroctwo	1
Bezrobocie	63
Bezdomność	3
Niepełnosprawność	60
Zdarzenie losowe lub sytuacja kryzysowa	2
Alkoholizm	6
Narkomania	0
Przemoc w rodzinie	0
Długotrwała lub ciężka choroba	52
Bezradność w sprawach opiekuńczo – wychowawczych	33
Trudności w przystosowaniu do życia po opuszczeniu zakładu karnego	3

Szczegółowe zestawienie wypłacanych świadczeń pieniężnych z pomocy społecznej zawiera poniższa tabela.

Świadczenia pieniężne pomocy społecznej udzielone w 2022 r.

l.p	Rodzaj świadczenia	Liczba rodzin objętych pomocą	Liczba świadczeń	Kwota w zł
1.	Zasiłek stały	49	523	347.056,00
2.	Zasiłek okresowy	27	101	40.854,00
3.	Zasiłek celowy w tym specjalny	104	228	91.359,00
4.	Zasiłek na podstawie programu „Posiłek w szkole i domu”	71	16793	66.499,00
5.	Zasiłek celowy na pokrycie wydatków w związku ze zdarzeniem losowym	1	1	4.000,00
Razem		252	17646	549.808,00

l.p	Rodzaj świadczenia	Liczba rodzin objętych pomocą	Liczba świadczeń	Kwota w zł
1.	Zasiłek stały	49	523	347.056,00
2.	Zasiłek okresowy	27	101	40.854,00
3.	Zasiłek celowy w tym specjalny	104	228	91.359,00
4.	Zasiłek na podstawie programu „Posiłek w szkole i domu”	71	16793	66.499,00
5.	Zasiłek celowy na pokrycie wydatków w związku ze zdarzeniem losowym	1	1	4.000,00
Razem		252	17646	549.808,00

l.p	Rodzaj świadczenia	Liczba rodzin objętych pomocą	Liczba świadczeń	Kwota w zł
1.	Zasiłek stały	49	523	347.056,00
2.	Zasiłek okresowy	27	101	40.854,00
3.	Zasiłek celowy w tym specjalny	104	228	91.359,00
4.	Zasiłek na podstawie programu „Posiłek w szkole i domu”	71	16793	66.499,00
5.	Zasiłek celowy na pokrycie wydatków w związku ze zdarzeniem losowym	1	1	4.000,00
Razem		252	17646	549.808,00

Realizacja programu operacyjnego pomoc żywnościowa

Gminny Ośrodek Pomocy Społecznej w Rajczy przy współpracy ze ZW PKPS w Katowicach realizuje Program Operacyjny Pomoc Żywnościowa współfinansowany z Europejskiego Funduszu Pomocy Najbardziej Potrzebującym, którego głównym celem jest zapewnienie najuboższym mieszkańcom Polski pomocy żywnościowej oraz uczestnictwo w działaniach w ramach środków towarzyszących.

Pomoc żywnościowa trafiła do 462 osób z Gminy Rajcza znajdujących się w trudnej sytuacji życiowej.

W 2022 r. wydano osobom potrzebującym 10,5 tony żywności w 1386 paczkach żywnościowych.

Realizacja zadań z zakresu wspierania rodziny i systemu pieczy zastępczej

W 2022 roku wsparciem asystenta rodziny było objętych 15 rodzin, w których wychowywało się 26 małoletnich dzieci. Pośród 15 rodzin objętych wsparciem asystenta 9 rodzin było zobowiązanych do pracy z asystentem rodziny przez Sąd Rodzinny.

W 2022 roku Gminny Ośrodek Pomocy Społecznej w Rajczy współfinansował pobyt w pieczy zastępczej dla 3 dzieci z terenu Gminy Rajcza, wydatkowano kwotę 17.740,00 zł.

Realizacja zadań z zakresu przeciwdziałania przemocy w rodzinie

W 2022 roku Zespół Interdyscyplinarny zbierał się 4 razy zachowując jego ustawowy termin, a Przewodniczący Zespołu powołał 36 grup roboczych, które pracowały w ramach 48 posiedzeń.

W 2022 roku do Zespołu Interdyscyplinarnego wpłynęło 18 „Niebieskich Kart” dotyczących przemocy w rodzinie oraz kontynuowano 4 procedury „Niebieskiej Karty” z lat poprzednich. Działaniami Zespołu objęte były 22 rodziny.

Karta dużej rodziny

W 2022 roku zarejestrowano 202 wnioski o wydanie Karty Dużej Rodziny. Zamówiono 377 kart tradycyjnych i 379 elektronicznych dla 202 rodzin. Na realizację ww. programu w 2022 roku otrzymano dotację z budżetu państwa w wysokości 3.389,00 zł.

Świadczenia rodzinne

Zasiłek rodzinny wraz z dodatkami to świadczenie mające na celu częściowe pokrycie kosztów wynikających z utrzymania dziecka.

Wyszczególnienie zasiłków rodzinnych i dodatków do zasiłków rodzinnych w 2022 r.

wyszczególnienie	Liczba rodzin	Liczba świadczeń	Kwota w zł
Zasiłek rodzinny	426	5000	591.745,00
Dodatki do zasiłku rodzinnego:			
Z tytułu urodzenia dziecka	14	14	14.000,00
Z tytułu opieki nad dzieckiem w okresie korzystania z urlopu wychowawczego	24	222	87.040,00
Samotnego wychowywania dziecka	6	82	15.826,00
Kształcenia i rehabilitacji dziecka	30	348	37.480,00

Wychowywania dziecka w rodzinie wielodzietnej	82	1153	109.535,00
Podjęcie dziecka nauki poza miejscem zamieszkania	87	769	53.853,00
Rozpoczęcia roku szkolnego	166	306	30.600,00
RAZEM	835	7894	940.079,00

Świadczenia opiekuńcze

Wśród świadczeń opiekuńczych wyróżniamy: zasiłek pielęgnacyjny, specjalny zasiłek opiekuńczy i świadczenie pielęgnacyjne.

Wypłacane świadczenia opiekuńcze w 2022 r.

Nazwa świadczenia	Liczba rodzin	Liczba świadczeń	kwota w zł
Zasiłek pielęgnacyjny	291	3022	652.269,00
Świadczenie pielęgnacyjne	90	1019	2.133.059,00
Specjalny zasiłek opiekuńczy	8	68	42.160,00
Zasiłek dla opiekuna	8	70	70.060,00
Razem	397	4197	2.870.648,00

Ponadto w 2022 r. wypłacono również:

- świadczenie rodzicielskie dla 30 osób w łącznej wysokości 148.008,00 zł.
- świadczenie „Za życiem” dla 1 osoby w wysokości 4.000,00 zł.
- opłacono składkę na ubezpieczenie społeczne za 70 osób, w tym za 60 osób pobierających świadczenie pielęgnacyjne, za 5 osób pobierających specjalny zasiłek opiekuńczy i za 5 osób pobierających zasiłek dla opiekuna za łączną kwotę 416.013,00 zł.

Fundusz alimentacyjny

W 2022 roku łączna suma wypłaconych świadczeń przez GOPS Rajcza z funduszu alimentacyjnego wyniosła 147.039,31 zł. Wypłacono 20 świadczeń na małoletnie dzieci oraz 5 świadczeń na pełnoletnie uczące się osoby uprawnione.

Liczba rodzin pobierających pełne świadczenia z funduszu alimentacyjnego to 21 rodzin, natomiast liczba rodzin pobierających świadczenia na zasadzie „złotówka za złotówkę” to 4 rodziny. Na terenie Gminy Rajcza prowadzono działania wobec 62 dłużników, z tego 48 dłużników z terenu Gminy Rajcza i 14 dłużników spoza terenu naszej gminy.

Świadczenia wychowawcze 500+

W gminie Rajcza za okres od stycznia 2022 r. do grudnia 2022 r. świadczenie wychowawcze wypłacono 557 rodzinom w kwocie 3.677.829,31 zł.

Program „czyste powietrze”

W 2022 roku Gminny Ośrodek Pomocy Społecznej w Rajczy wydał 49 zaświadczeń o wysokości przeciętnego miesięcznego wynagrodzenia przypadającego na jednego członka gospodarstwa domowego dla potrzeb uczestnictwa w programie Czyste Powietrze.

Dodatek osłonowy

W 2022 r. złożono 1237 wniosków, z których pozytywnie rozpatrzono 1188, a negatywnie 49.

Dodatki osłonowe w 2022 r. wypłacono na łączną kwotę 860.630,16 zł w tym:

– dla gospodarstw jednoosobowych	184 446,56 zł
– dla gospodarstw wieloosobowych	676 183,60 zł

Dodatek węglowy

W 2022 r. wypłacono kwotę 5.757.000,00 zł na dodatki węglowe dla 1919 gospodarstw domowych. Złożono 3229 wniosków o dodatek węglowy było 3229. Przeprowadzono 989 wyjaśniających wywiadów środowiskowych.

Dodatek dla gospodarstw domowych

W 2022 r. wypłacono kwotę 604.500,00 zł dla 272 gospodarstw domowych. Złożono 444 wnioski, przeprowadzono 15 wywiadów środowiskowych przeprowadzono.

Dzienny dom senior + w Rajczy

Dzienny Dom Senior + w Rajczy czynny jest przez 5 dni w tygodniu, od poniedziałku do piątku (z wyjątkiem świąt i dni wolnych od pracy) przez 8 godzin dziennie od 7.00 do 15.00. Przeznaczony jest dla 36 nieaktywnych zawodowo osób w wieku 60+, mieszkańców Gminy Rajcza i realizuje cele i zadania określone w przepisach ustawy o pomocy społecznej. Celem głównym Dziennego Domu Senior+ jest zapewnienie wsparcia uczestnikom poprzez umożliwienie korzystania z usług aktywizacji społecznej, w tym prozdrowotnej, a także integracja i włączanie społeczne uczestników do społeczności lokalnej. Miejsce w Dziennym Domu Senior+ przyznawane jest w drodze decyzji administracyjnej wydanej z upoważnienia Wójta Gminy Rajcza przez Kierownika Ośrodka Pomocy Społecznej w Rajczy lub innego upoważnionego pracownika OPS, na wniosek osoby zainteresowanej, po przeprowadzeniu przez pracownika socjalnego Ośrodka Pomocy Społecznej w Rajczy rodzinnego wywiadu środowiskowego.

W 2022 r. wydano 22 decyzje przyznające świadczenie z pomocy społecznej w formie pobytu w Dziennym Domu Senior + w Rajczy.

Pomoc materialna dla uczniów

Pomoc materialną dla uczniów tj. stypendium szkolne może otrzymać uczeń znajdujący się w trudnej sytuacji materialnej, wynikającej z niskich dochodów na osobę w rodzinie.

W 2022 r. na wypłatę pomocy materialnej dla uczniów z terenu gminy Rajcza wydano łączną kwotę 92.552,78 zł.

Opieka wytchnieniowa

Głównym celem Programu jest wsparcie członków rodzin lub opiekunów sprawujących bezpośrednią opiekę nad dziećmi z orzeczeniem o niepełnosprawności lub osobami posiadającymi orzeczenie o znacznym stopniu niepełnosprawności (zgodnie z ustawą z dnia 27 sierpnia 1997 r. o rehabilitacji zawodowej i społecznej oraz zatrudnianiu osób niepełnosprawnych (Dz. U. z 2021 r. poz. 573) albo orzeczenie traktowane na równi z orzeczeniem o znacznym stopniu niepełnosprawności (zgodnie z art. 5 i art. 62 ww. ustawy z dnia 27 sierpnia 1997 r. o rehabilitacji zawodowej i społecznej oraz zatrudnianiu osób niepełnosprawnych) poprzez możliwość uzyskania doraźnej, czasowej pomocy w formie usługi opieki

wytchnieniowej. Gminny Ośrodek Pomocy Społecznej w Rajczy wydatkował kwotę 198.906,40 zł na w/w Program dla 4 dzieci oraz 19 osób dorosłych.

Asystent osobisty osoby niepełnosprawnej

Głównym celem Programu jest wprowadzenie usług asystenta osobistego osoby niepełnosprawnej jako formy ogólnodostępnego wsparcia dla uczestników Programu dzieci do 16. roku życia z orzeczeniem o niepełnosprawności łącznie ze wskazaniami konieczności stałej lub długotrwałej opieki lub pomocy innej osoby w związku ze znacznie ograniczoną możliwością samodzielnej egzystencji oraz konieczności stałego współudziału na co dzień opiekuna dziecka w procesie jego leczenia, rehabilitacji i edukacji oraz osób niepełnosprawnych posiadających orzeczenie o znacznym stopniu niepełnosprawności albo o umiarkowanym stopniu niepełnosprawności, albo orzeczenie traktowane na równi z wymienionymi, zgodnie z art. 5 i art. 62 ustawy z dnia 27 sierpnia 1997 r. o rehabilitacji zawodowej i społecznej oraz zatrudnianiu osób niepełnosprawnych (Dz. U. z 2021 r. poz. 573, z późn. zm.). Gminny Ośrodek Pomocy Społecznej w Rajczy na realizację Programu Asystent osobisty osoby niepełnosprawnej wydatkował kwotę 196.373,62 zł. dla 9 uczestników w/w Programu.

Świadczenia wypłacane przez GOPS Rajcza dla obywateli Ukrainy w 2022 r.

Jednorazowe świadczenie pieniężne

Obywatelowi Ukrainy, którego pobyt na terytorium Rzeczypospolitej Polskiej jest uznawany za legalny i który został wpisany do rejestru PESEL, przysługuje pomoc w postaci jednorazowego świadczenia pieniężnego w wysokości 300,00 zł na osobę, przeznaczonego na utrzymanie, w szczególności na pokrycie wydatków na żywność, odzież, obuwie, środki higieny osobistej oraz opłaty mieszkaniowe. W/w pomoc w 2022 r. wypłacono dla 486 obywateli Ukrainy, na kwotę 145.800,00 zł.

Zakwaterowanie – 40 zł

Świadczenie pieniężne z tytułu zapewnienia zakwaterowania i wyżywienia obywatelom Ukrainy określa ustawa z dnia 12 marca 2022 r. o pomocy obywatelom Ukrainy w związku z konfliktem zbrojnym na terytorium tego państwa (art.13). W 2022 r. świadczenie pieniężne z tytułu zapewnienia zakwaterowania i wyżywienia obywatelom Ukrainy wypłacono na kwotę 1.113.400,00 zł, dla 54 podmiotów, w tym osób fizycznych prowadzących gospodarstwo domowe.

Posiłki dla dzieci

Gminny Ośrodek Pomocy Społecznej w Rajczy dla dzieci z Ukrainy pokrywał również koszt jednego gorącego posiłku w szkole.

W 2022 r. wydano na ten cel:

- z dotacji 8.161,50 zł dla 58 dzieci (można pokryć do 2 miesięcy od przyjazdu na teren RP)
- ze środków własnych 2.058,00 zł dla 6 dzieci.

Świadczenia rodzinne i opiekuńcze

W 2022 r. obywatelom Ukrainy wypłacono:

- | | |
|--------------------------------------|----------------------------|
| – zasiłek pielęgnacyjny w kwocie | 2.158,00 zł (na 2 dzieci) |
| – świadczenie pielęgnacyjne w kwocie | 21.190,00 zł (na 2 dzieci) |

- | | |
|--------------------------------------|----------------------------|
| – świadczenie rodzicielskie w kwocie | 2.933,00 zł (na 1 dziecko) |
| – zasiłki rodzinne wraz z dodatkami | nie wypłacano |

Ponadto w 2022 r. przy świadczeniu pielęgnacyjnym opłacono za 2 obywateli Ukrainy składki emerytalno-rentowe w łącznej kwocie 3.499,00 zł.

W 2022 r. wypłacono ogółem 29.780,00 zł na świadczenia rodzinne dla obywateli Ukrainy.

Na dorosłych obywateli Ukrainy posiadających orzeczenie o niepełnosprawności nie wypłacono żadnych świadczeń (brak złożonych wniosków).

Pomoc materialna dla uczniów

W 2022 roku pomoc materialną dla uczniów - obywateli Ukrainy wypłacono w kwocie 2.232,00 zł dla 5 uczniów na takich samych zasadach jak dzieci z Polskich rodzin.

10.5. Gminna Komisja ds. Rozwiązywania Problemów Alkoholowych i Przeciwdziałania Narkomanii

W 2022 roku przy Urzędzie Gminy w Rajczy działała Gminna Komisja ds. Profilaktyki Rozwiązywania Problemów Alkoholowych oraz Przeciwdziałania Narkomanii Funkcjonował także Punkt Konsultacyjno – Terapeutyczny dla osób uzależnionych i współuzależnionych, gdzie przyjmował psycholog terapii uzależnień. Zgodnie z wytycznymi przygotowano i przedłożono Program ds. Profilaktyki Rozwiązywania Problemów Alkoholowych i Przeciwdziałania Narkomanii oraz Harmonogram Realizacji Zadań, które zostały zatwierdzone przez Radę Gminy. W okresie sprawozdawczym zostało złożonych 32 wniosków o leczenie odwykowe od alkoholu.

Do Sądu skierowano 20 wniosków o zastosowanie leczenia osób uzależnionych. Bezpośrednio do Andrychowa oraz innych placówek odwykowych na leczenie skierowano 5 osób. Przeprowadzono 245 rozmów indywidualnych z osobami uzależnionymi i 64 rozmowy z osobami współuzależnionymi. Punkt Konsultacyjno-Terapeutyczny w Rajczy w roku 2022 funkcjonował również zdalnie - udzielono 68 teleporad. W 2022 roku za zezwolenia na sprzedaż napojów alkoholowych zostały wpłacone do kasy Urzędu Gminy środki pieniężne ogółem, w wysokości: 370.470,81 zł z kwoty tej wydatkowano niżej wymienione zadania:

- 22.880,00 zł wynagrodzenia za prowadzenie punktu konsultacyjno - terapeutycznego,
- 79.890,44 zł prowadzenie świetlic środowiskowych: wynagrodzenia oraz pochodne,
- 78.327,48 zł zakup materiałów tj.: opał, sprzęt do świetlic, materiały profilaktyczne itp. i inne,
- 16.126,45 zł opłata za energię elektryczną,
- 127.957,42 zł opłaty /palenie w piecu, wywóz nieczystości/ naprawy sprzętu, diety, programy profilaktyczne, zajęcia sportowe, broszury, koszty związane z działaniami profilaktycznymi,
- 7.640,00 zł badanie osób uzależnionych, opłaty od złożenia wniosków do sądu,
- 5.945,57 zł opłaty za Internet, opłaty telefoniczne oraz inne, usługi remontowe.

Ogółem wydatki za w 2022 roku wyniosły 340.550,86 zł

Powyższe środki zostały wydatkowane na wynagrodzenia dla pracowników świetlic środowiskowych, siłowni oraz za prowadzenie Punktu Konsultacyjno-Terapeutycznego. Część środków została wydatkowana na utrzymanie tych świetlic. Poniesiono koszty na zakup opału, energię elektryczną, materiały, opłaty telefoniczne oraz Internet. Dokonano zakupu broszur oraz odbłasków dla dzieci i młodzieży. Zostały

zakupione sprzęty do świetlic środowiskowych. Dokonano opłaty za wydawanie opinii dla osób skierowanych na badanie w zakresie uzależnienia od alkoholu i za złożone wnioski do Sądu. W ramach działań profilaktycznych zrealizowano warsztaty profilaktyczne dla wszystkich uczniów szkół podstawowych w zakresie programów edukacyjno-wychowawczych. Wykonano diagnozę problemów społecznych na terenie Gminy Rajcza. Prowadzono zajęcia sportowe wraz z poczęstunkiem jak również konkursy oraz zabawy o tematyce profilaktyki uzależnień mając na celu promowanie zdrowego trybu życia.

10.6. Ochotnicze Straże Pożarne

Na terenie Gminy Rajcza funkcjonuje 5 jednostek Ochotniczych Straży Pożarnych:

- Ochotnicza Straż Pożarna w Rajczy,
- Ochotnicza Straż Pożarna w Rycerce Dolnej,
- Ochotnicza Straż Pożarna w Rycerce Górnej,
- Ochotnicza Straż Pożarna w Soli,
- Ochotnicza Straż Pożarna w Zwardoniu.

Ponadto jednostki: Ochotniczej Straży Pożarnej w Rajczy, Rycerce Dolnej oraz w Zwardoniu należą do Krajowego Systemu Ratowniczo-Gaśniczego (tzw. KSRG), który stanowi integralną część organizacji bezpieczeństwa wewnętrznego państwa, mający na celu ratowanie życia, zdrowia, mienia lub środowiska, prognozowanie, rozpoznawanie i zwalczanie pożarów, klęsk żywiołowych lub innych miejscowych zagrożeń.

Jednostki Ochotniczych Straży Pożarnych działających na terenie Gminy Rajcza są wyposażone w niezbędny sprzęt do ratownictwa. Członkowie tych jednostek są należycie wyposażeni w umundurowanie ochrony osobistej. Na podziale bojowym znajduje się 13 pojazdów ratowniczo-pożarniczych. W roku 2022 dokonano zakupu dla jednostki OSP Rajcza nowego lekkiego samochodu ratowniczo-gaśniczego marki Volkswagen Crafter przy wsparciu finansowym:

- Komendanta Głównego Państwowej Straży Pożarnej
- Województwa Śląskiego
- Gminy Rajcza
- OSP Rajcza



Ponadto dokonano zakupu szeregu drobnego sprzętu, urządzeń, niezbędnych artykułów medycznych, umundurowania strażackiego oraz paliwa dla wszystkich jednostek OSP z terenu Gminy Rajcza, a także na bieżąco dokonywano niezbędnych napraw celem zapewnienia jednostkom gotowości bojowej. W 2022 roku przeprowadzono również badania medyczne dla strażaków, a także dokonano procedury ubezpieczenia strażaków ratowników oraz ubezpieczenia wszystkich samochodów pożarniczych.

W roku 2022 druhowie poszczególnych Jednostek OSP uczestniczyli w 171 akcjach ratowniczych. Wezwania dotyczyły:

- wezwań do pożarów,
- zadymienia budynków,
- miejscowych zagrożeń (podtopienia, zalania, powalone drzewa, wypadki),
- NZK (nagle zatrzymanie krążenia),
- plama oleju/substancji ropopochodnej,
- poszukiwania zaginionego człowieka,
- zabezpieczenie lądowania LPR,
- zdarzenia izolowane medycznie,
- alarmy fałszywe,
- neutralizacja gniazda owadów.

Jednostka Ochotniczej Straży Pożarnej w Rajczy łącznie 55 wyjazdów,

Jednostka Ochotniczej Straży Pożarnej w Rycerze Dolnej łącznie: 35 wyjazdy,

Jednostka Ochotniczej Straży Pożarnej w Rycerze Górnej łącznie 13 wyjazdów,

Jednostka Ochotniczej Straży Pożarnej w Soli łącznie 43 wyjazdy,

Jednostka Ochotniczej Straży Pożarnej w Zwardoniu łącznie 25 wyjazdów.

Podkreślić należy, że każdy z Druhów oraz każda z Druhen poświęca swój wolny czas, niejednokrotnie narażając swoje życie i zdrowie niosąc pomoc innym. Członkowie Ochotniczych Straży Pożarnych niejednokrotnie wspomagali różnego rodzaju uroczystości odbywające się na terenie Gminy Rajcza oraz prowadzili zbiórki celem niesienia pomocy szczególnie potrzebującym. Wszystkim strażakom za udział w akcjach ratowniczych, poświęcenie i trud należą się słowa najwyższego uznania.

10.7. Biblioteka Publiczna

Biblioteka zakupiła 372 egzemplarze książek do placówki w Rajczy, 85 egzemplarzy do placówki w Rycerze oraz 313 egzemplarzy do placówki w Soli. Zakupione pozycje to głównie beletrystyka (książki obyczajowe, historyczne, sensacyjne, romanse i thrillery) oraz książki popularnonaukowe (literatura faktu, poradniki, książki podróżnicze). Przy zakupie kierowano się jak zawsze zainteresowaniami czytelników oraz ich indywidualnymi zamówieniami. Zakup sfinansowano głównie z dotacji samorządowej i przeznaczono na niego kwotę 12.107,00 zł (540 egzemplarzy), 230 egzemplarzy sfinansowano z dotacji Ministerstwa Kultury i Dziedzictwa Narodowego z Narodowego Programu Rozwoju Czytelnictwa 2.0 Kierunek Interwencji 1.1. Zakup i zdalny dostęp do nowości wydawniczych. W 2022 r. Biblioteka wzięła udział w dwóch naborach do programu i uzyskała kwotę 5.922,00 zł. Do placówki w Rajczy trafiło także 15 egzemplarzy książek otrzymanych w darze od czytelników o wartości 350,00 zł.

Biblioteka zakupiła 42 egzemplarze audiobooków za kwotę 709,00 zł. Audiobooki dla dorosłych i dla dzieci wypożycza się do domu jak książki drukowane.

- Biblioteka przeprowadziła selekcję księgozbioru. W Bibliotece w Rajczy zubytkowano 1128 egzemplarzy, na Filii w Soli 2432 egzemplarze. Ubytki przeprowadzono ze względu na brak miejsca oraz zniszczenie księgozbioru i dezaktualizację jego treści.
- Pod koniec 2021 r. rozpoczęła się przeprowadzka Filii w Soli i trwała do początku maja 2022 r. 10 maja Filia została otwarta w tzw. dotychczasowej sołtysówce. Filia jest niewielka, ale rozmieszczenie regałów i księgozbioru jest czytelne i wygodne dla użytkowników. Placówkę zaopatrzono w komputer z dostępem do Internetu i urządzenia wielofunkcyjnego, można się też do Filii dodzwonić, co wcześniej nie było możliwe. Placówka przy niewielkim wkładzie finansowym Biblioteki i pomocy Urzędu Gminy została urządzona nowocześnie i estetycznie. W 2022 r. odnotowano wzrost zarejestrowanych na Filii czytelników.
- Na Filii w Soli odnowiono większą część księgozbioru – wymiana okładek, opis ręczny zastąpiono komputerowym.
- Jak co roku placówka w Rajczy na korytarzu przed wypożyczalnią prezentowała wystawki nowości czytelniczych oraz wystawki tematyczne związane z autorami książek oraz przypadającymi uroczystościami.
- Po raz kolejny Biblioteka wzięła udział w projekcie „Mała książka – wielki człowiek”, w ramach którego dzieci w wieku przedszkolnym otrzymują darmową wyprawkę czytelniczą – książkę, zakładkę, kartę czytelnika do zbierania naklejek. Po zebraniu 10 naklejek dzieci otrzymują dyplom, dużą naklejkę Super Czytelnika oraz drobny upominek. Wyprawki można otrzymać w Rajczy, w Soli oraz w Rycerze.
- Do połowy roku Biblioteka oferowała swoim czytelnikom dostęp do ebooków i audiobooków dostępnych na platformie Legimi. Bezpłatny dostęp uzyskano w ramach zadania „Książki online dla każdego”, finansowanego w ramach II edycji Marszałkowskiego Budżetu Obywatelskiego Województwa Śląskiego na rok 2021. W połowie 2022 roku dla czytelników, którzy regularnie korzystali z dostępu Biblioteka zakupiła pakiet 5 kodów za kwotę 422,00 zł. Od maja 2022 r. Biblioteka dzięki porozumieniu z Biblioteką Śląską otrzymała także darmowy pakiet kodów do ebooków, audiobooków i podcastów na platformie Empik Go. Z tych kodów korzysta także stała grupa czytelników zarejestrowanych w Bibliotece.
- Czytelnicy mogą przeglądać katalog on-line Biblioteki nie tylko w jej placówce w Rajczy i w Soli, ale także na każdym swoim urządzeniu mobilnym w dowolnym czasie. W 2022 r. do katalogu wprowadzono cały księgozbiór Oddziału dla Dzieci, rozpoczęto uzupełnianie księgozbioru w Soli (obecnie można przeglądać wszystkie nowości zainwentaryzowane od 2019 r.).
- Pod koniec roku zakupiono czytniki i kody kreskowe i rozpoczęto przygotowania do elektronicznego wypożyczania.
- Na placówce w Rajczy przeprowadzono lekcje biblioteczne z przedszkolakami z Publicznego Przedszkola w Rajczy.
- Biblioteka prowadzi stronę internetową oraz konto na facebooku, na których zamieszcza najważniejsze informacje oraz przegląd nowości.
- Jak co roku osobom mającym problem z pokonaniem schodów pracownicy znosili książki na parter lub gdy była taka możliwość dostarczali do domu lub miejsca pracy.
- Biblioteka była otwarta dla czytelników w każdy długi weekend oraz w każdą pierwszą sobotę miesiąca.

- W 2022 r. Z Biblioteki korzystało ponad tysiąc czytelników, odnotowano kolejny wzrost wypożyczeń, który wyniósł 12307, należy także pamiętać o wypożyczeniach audiobooków i ebooków na platformach Legimi i Empik Go.
- W 2022 r. Biblioteka otrzymała dofinansowanie z Instytutu Książki w ramach Narodowego Programu Czytnictwa 2.0 **Priorytet 2 „Infrastruktura Bibliotek 2021–2025”**. Z otrzymanego na 2022 r. dofinansowania Biblioteka opłaciła roboty remontowo-wykończeniowe w ramach adaptacji pomieszczeń tzw. gimnazjum na bibliotekę. Z wkładu własnego Biblioteka opłaciła roboty związane z założeniem fotowoltaiki oraz pompy ciepła, z dotacji celowej Biblioteka zakupiła część niezbędnego wyposażenia (regaly, stoliki, krzesła, tablice, monitor interaktywny, podłogę interaktywną oraz inne drobne wyposażenie).

10.8. Centrum Kultury i Sportu

Działalność CKiS w Rajczy w 2022 r:

- 06.01.2022 – Orszak Trzech Króli i Koncert DZR Rajcusie – uroczystość kościelna Objawienia Pańskiego, polegająca na uroczystej Mszy Świętej oraz przejściu barwnego korowodu ulicami miejscowości. (CKiS współorganizator: udział w korowodzie, góralska oprawa Mszy Św. Oraz koncert DZR Rajcusie, - „Przyšli my tu po kolyndzie”, przygotowanie relacji wideo, projekt i wydruk plakatów, nagłośnienie i obsługa nagłośnienia),
- 15-24.02.2022 – Ferie zimowe z CKiS w Rajczy - zajęcia kulinarne, warsztaty tworzenia masek karnawałowych, warsztaty malowania toreb ekologicznych, warsztaty malowania na szkle, nauka jazdy na nartach z instruktorem, zajęcia na ścianie wspinaczkowej z instruktorami,
- 20.02.2022 – „Pączek dla Wiktorka” – akcja charytatywna, polegająca na wsparciu w postaci wypieku ciast oraz pączków, chłopczyka cierpiącego na SMA. Łączna zebrana kwota 13 183,50 zł (CKiS współorganizator: zakup pojemników na ciasta, krojenie i pakowanie ciast, dostarczonych przez mieszkańców; udostępnienie pomieszczeń, organizacja stoiska, wydruk plakatów, pomoc w organizacji),
- marzec-kwiecień – cykl spotkań z Panem Stanisławem Porwiszem, opowiadającym ciekawe wydarzenia z historii Gminy, pod nazwą „Z kart historii Rajczy” (Koło Emerytów w Rajczy; CKiS współorganizator: zaprojektowanie i wydruk plakatów, nagranie i montaż reportażu, udostępnienie w sieci),
- 03.04.2022 – Zbiórka dla Olafka – akcja charytatywna - Wielkanocny Kiermasz Słodkości i Różności, podczas którego zbierane były pieniądze na leczenie i rehabilitację Olafka Hałas z Rycerki Dolnej (kiermasz organizowany był również w Ujsolach oraz Soli-Kiczorze). Równolegle na hali sportowej i salach gimnastycznych Rajczy i Ujsół trwały charytatywne turnieje siatkarskie o puchar Wójta i Dyrektora CKiS zorganizowane przez Stowarzyszenie Miłośników Piłki Siatkowej w Rajczy. W czasie trwania turnieju zlicytowana została piłka do siatkówki podpisana przez trenera Stéphane Antige przekazana przez Pana Grzegorza Rybarskiego. Zebrana kwota to 25 800,30 zł. (CKiS współorganizator: wydruk plakatów, przygotowanie stoiska, pomoc w organizacji, logistyka, zakup pucharów na turniej, projekt i wydruk dyplomów na turniej, nagłośnienie na hali sportowej, zbiórka ciast, zakup opakowań na ciasta),
- 08.04.2023 – Droga Krzyżowa ulicami Rajczy – nabożeństwo nawiązujące do przejścia Pana Jezusa z krzyżem od pretorium Piłata na wzgórze Golgoty, (CKiS współorganizator: nagłośnienie + obsługa nagłośnienia, projekt i wydruk plakatów, przygotowanie stacji drogi krzyżowej),

- 30.03.2022 – Warsztaty Wielkanocne (warsztaty dla dzieci i dorosłych z tworzenia kwiatów z bibuły, zakup odpowiednich materiałów),
- 06.04.2022 – Warsztaty Wielkanocne (warsztaty z wicia tradycyjnej palmy wielkanocnej, w celu propagowania regionalnych tradycji),
- 09.04.2023 - Konkurs Tradycyjnych Palm Wielkanocnych – Konkurs na najpiękniejszą i najbardziej tradycyjną palmę wielkanocną (Parafia Rajcza, CKiS współorganizator: ocena samodzielnie przygotowanych palm wielkanocnych, zakup nagród i upominków- wspólnie z księdzem Proboszczem, projekt i wydruk plakatów i dyplomów, udostępnienie w sieci, przygotowanie relacji).
 - a. Komisja konkursowa oceniła 16 prac. Podczas oceny brano pod uwagę dobór tradycyjnych roślin, z których uwita była palma (jałowiec, jodła, sosna, drzewko oliwne, bukszpan, barwinek, bazie) oraz dobór tradycyjnych ozdób (kwiaty oraz wstążki z bibuły). Uczestnicy otrzymali dyplomy oraz nagrody rzeczowe,
- od marca do końca czerwca – przyjmowanie, sortowanie, magazynowanie i wydawanie środków pomocy dla uchodźców z Ukrainy,
- 03.05.2023 – Narodowe Święto Konstytucji, upamiętniające Konstytucję z 1971r.
 - a. (CKiS współorganizator: zapalenie zniczy na grobach legionistów i mogile Czanieckich, projekt i wydruk plakatów, udostępnienie w sieci, przygotowanie wideorelacji),
- 21.05.2022 – „XVI Płosiady Gawyndziarskie w trowie” - konkurs gawędziarzy z powiatu żywieckiego. W 2022 roku konkurs ten odbył się w plenerze przy palących się ogniskach, nad którymi można było upiec jabłka, ziemniaki oraz kielbaski. Uczestnicy konkursu mogli również skosztować pysznych placków ziemniaczanych z blachy ze skwarkami. Do konkursu zgłosiło się 15 uczestników, którzy rywalizowali w czterech kategoriach (organizacja imprezy; projekt i wydruk zaproszeń, plakatów, dyplomów; przygotowanie wideorelacji, udostępnienie w sieci, zakup upominków oraz niezbędnych materiałów, wyżywienie, nagrody pieniężne, wideorelacja, udostępnienie w sieci),
- 21.05.2022– XIII Rajd Szlakami Papieskimi w Worku Raczańskim – rajd organizowany na szczyt Bendoszki Wielkiej, który ma na celu upamiętnienie pobytu Jana Pawła II w Beskidach. Na szczycie Bendoszki Wielkiej, u stóp Krzyża Jubileuszowego Ziemi Żywieckiej została odprawiona koncelebrowana Msza Święta pod przewodnictwem Księdza ABP Adriana Galbasa. Po Mszy Św. odbyło się poświęcenie stada owiec i wspólne pieczenie kielbasy przy ognisku. Rajdowi towarzyszyło hasło: „W CHRYSZTUSIE POKÓJ, MIŁOŚĆ I ZBAWIENIE”. (CKiS współorganizator; nagłośnienie + obsługa nagłośnienia; projekt i wydruk plakatów, zaproszeń; projekt i zakup pamiątkowych butonów, relacja, udostępnienie w sieci),
- 03.06.2022 – Dzień Dziecka – Rajcza Dolna,
- 04.06.2022 – Odświeżenie Pomnika ku pamięci Funkcjonariuszy i Pracowników Polskich Formacji Granicznych - uroczystość wręczenia sztandaru Związkowi Emerytów i Rencistów Straży Granicznej, odznaczenie Koła Łowieckiego „Głuszc” z Rajczy złotym medalem „Za wybitne zasługi dla Związku Żołnierzy Wojska Polskiego”, odsłonięcia pomnika Pamięci żołnierzy, funkcjonariuszy i pracowników polskich formacji granicznych (CKiS współorganizator; nagłośnienie + obsługa nagłośnienia, wypożyczenie kompletów bawarskich oraz namiotów),

- 05.06.2022– Dzień Dziecka – Park w Rajczy
- 10.06.2022– Dzień Dziecka – Rycerka Dolna
- 11.06.2022– Dzień Dziecka – Sól – Kiczora
- 12.06.2022– Dzień Dziecka - Rycerka Górna
- 18.06.2022– Dzień Dziecka – Sól
- 19.06.2022– Dzień Dziecka – Zwardoń
- 24.06.2022- Dzień Dziecka na placu u Tomusia
- Dni Dziecka – organizowane w każdym sołectwie gry i zabawy dla najmłodszych, zapewnienie im rozrywki w postaci dmuchanych zjeżdżalni, warsztatów plastycznych, animacji, słodczy, popcornu itp.
- 25.06.2022 – Festyn taneczny z okazji rozpoczęcia wakacji, przy muzyce Zespołu Tak mi Graj.
- 01-02.07.2022 – „Spanie na polanie” - dwudniowy biwak pod namiotami dla dzieci z Zespołu Rajcusie oraz dzieci z Ukrainy (ognisko, gry i zabawy, wspólne gotowanie). Środki na ten cel zostały pozyskane z Polskiej Fundacji Rozwoju z programu Wakacyjna Aktywacja,
- 03.07.2022 – Piknik Królewski – piknik organizowany na pamiątkę darowania obrazu miejscowym góralom przez króla Kazimierza. Ma na celu przybliżenie historii i kultury regionu. Koncert: Zespół Spod Rachowca, DZR Rajcusie, Ognisko Fundacji Braci Golec, RZPiT Ziemia Rajczańska, Kapela Góralska z Koniakowa, koncert Tomasza Kamińskiego, występ laureatów Płosiadów Gawyndziarskich. (CKiS współorganizator: nagłośnienie + obsługa imprezy, przygotowanie amfiteatru, projekt i druk plakatów i zaproszeń, wykonanie dekoracji sceny, przygotowanie do występu działającego przy CKiS w Rajczy Zespołu Rajcusie, występ Zespołu, góralska oprawa Mszy Św.; przygotowanie wideorelacji i zdjęć, udostępnienie w sieci),
- 07.08.2022 – Popołudniowy Piknik Rodzinny u Janotów – spotkanie i wspólna zabawa z mieszkańcami przysiółka u Janotów, atrakcje dla dzieci w postaci dmuchanych zamków, wata cukrowa, popcorn, gry i zabawy, warsztaty plastyczne, animacje, foto i wideo relacja, udostępnienie w sieci,
- 07.08.2022 – Dzień Folkloru Dziecięcego podczas 59.Tygodnia Kultury Beskidzkiej – cykliczna impreza kulturalna, organizowana w Żywcu. W programie znajdowały się koncerty, wystawy oraz inne wydarzenia związane z kulturą beskidzką. (DZR „Rajcusie”, działający przy CKiS w Rajczy, został zaproszony przez organizatora jako reprezentant Gminy Rajcza. Zespół wystąpił na scenie, uczestniczył w korowodzie oraz bawił się wspólnie z innymi zespołami – ok 350 uczestników z powiatu),
- 13.08.2022 – Wawrzyńcowy Wieczór – impreza organizowana na pamiątkę między innymi męczeńskiej śmierci Św. Wawrzyńca, której główną atrakcją jest zapalenie Hudy Wawrzyńcowej. W programie znajdowały się występy zespołów, kapel, koncerty, kiermasz rękodzieła oraz wiele innych atrakcji. Wystąpili: Ognisko Fundacji Braci Golec, ZpiT Ziemia Rajczańska, Kapela Capkovci ze Słowacji, Gwiazda wieczoru Kapela Górole, zespół Cover Music. Imprezie towarzyszyło również sympozjum KULTURA, ZDROWIE, SACRUM NA POGRANICZU, które było podsumowaniem projektu pn. "Wspólnie w harmonii przyrody, ciała i duszy", realizowanego przez Gminę Rajcza, Rajd Rowerowy oraz Bieg Chudy Wawrzyniec,
- 13-14.08.2022 – Bieg Chudy Wawrzyniec – ultramaraton szlakami i ścieżkami górskimi (CKiS współorganizator: baza zawodów, start i meta zawodów, przygotowanie amfiteatru, logistyka, udostępnianie w sieci),

- 13-15.08.2022 – Rajcza Road Tropy – 12 edycja etapówki kolarstwa szosowego, części ogólnopolskiego cyklu imprez „Dobre Sklepy Rowerowe Road Maraton” (CKiS współorganizator: przygotowanie i udostępnienie amfiteatru, udostępnienie w sieci),
- 22-24.08.2022 – Zgrupowanie Zespołu Rajcusie w Zawoi – Trzydniowy wyjazd wakacyjny w podziękowaniu za całoroczną pracę dzieci w Zespole. Na zgrupowaniu dzieci miały możliwość wypoczynku, wspólnej zabawy, doszlifowania programów z którymi reprezentują Gminę Rajcza.
- 28.08.2022 – Dożynki Gminne – święto mające na celu podziękowanie za plony i promowanie lokalnej kultury oraz tradycji rolniczych. Po uroczystej Mszy Św. oraz wręczeniu chleba Wójtowi Gminy Rajcza przez starostów, nastąpiła część artystyczna, w której wystąpiły zespoły: DZR Rajcusie, kapela Spod Rachowca, kapela Ochodzita, kapela Hajduk.
 - a. Odbył się również turniej sołectw. Imprezie towarzyszył Integracyjny Piknik Polsko-Ukraiński, realizowany przez Gminę Rajcza w ramach projektu „Integracja i Aktywizacja Uchodźców w Gminie Rajcza – Razem możemy więcej”.
 - b. Podczas wydarzenia można było skosztować przysmaków regionalnych, przygotowanych przez KGW oraz przez uchodźców z Ukrainy przebywających w Gminie Rajcza, odbyły się również polsko-ukraińskie rozgrywki piłki nożnej,
- 22-23.09.2022 – Konferencja „Europa wczoraj, dziś i jutro” (współorganizator),
- 24.09.2022 – Międzynarodowy Festiwal Gmin Partnerskich (współorganizator: udostępnienie i dekoracja sali oraz sceny w amfiteatrze, nagłośnienie + obsługa nagłośnienia, przygotowanie regulaminu imprezy, wydruk potrzebnych materiałów, wydruk zaproszeń, występ DZR Rajcusie),
- 25.09.2022 – Dożynki w Ostravie - spotkanie w ramach Żniw Czterech Narodów (wraz z sołectwem Zwardoń. DZR „Rajcusie”, działający przy CKiS reprezentował Gminę Rajcza: oprawa Mszy Św. występ na scenie w części artystycznej Dożynek),
- 01.10.2022 - III Rajd Trzech Prezydentów – rajd trasą Ścieżki Trzech Harnasi, organizowany przez Stowarzyszenie SólKiczora, propagujący turystykę górską (CKiS współorganizator: przygotowanie amfiteatru, nagłośnienie + obsługa nagłośnienia, wydruk plakatów i zaproszeń, występ RZD Rajcusie, przygotowanie wideorelacji, udostępnienie w sieci),
- 05.10.2022 – Pielgrzymka Górali Żywieckich do Sanktuarium w Rajczy na ostatnie Nabożeństwo Fatimskie (udział DZR Rajcusie, przygotowanie zespołu, oprawa Mszy Św. oraz udział w Nabożeństwie Fatimskim, nagłośnienie + obsługa nagłośnienia),
- 22.10.2022 – Dzień Gaździny - impreza zorganizowana przez Centrum Kultury i Sportu w Rajczy dla Kół Gospodyń Wiejskich z Gminy Rajcza. Gościnnie w spotkaniu uczestniczyła przedstawicielka Agencji Restrukturyzacji i Modernizacji Rolnictwa, zajmująca się Kołami Gospodyń Wiejskich na terenie żywiecczyzny, Wójt Gminy Zbigniew Paciorek, Zastępca Wójta Jerzy Motyka, Prezes LKS Soła w Rajczy Pan Edward Kostka oraz przedstawiciele Strażaków OSP z terenu Gminy. Wójt Gminy Zbigniew Paciorek oraz Dyrektor CKiS w Rajczy wręczyli wszystkim przedstawicielkom Kół Gospodyń oraz przedstawicielom Straży pisemne podziękowania za ogrom pracy włożony na rzecz Gminy Rajcza,
- 11.11.2022 – Obchody Narodowego Święta Niepodległości – uroczysta akademia- prezentacja przedszkoli i szkół z Gminy Rajcza pod hasłem „Moja mała ojczyzna”. Promocja książki *Zemsta. Biografia por. Stanisława Kopika*, projekcja wystawy *O honor żołnierza* wraz z dyskusją, odsłonięcie tablicy *Śladami Bartka*. (CKiS współorganizator)

- 05-09.12.2022 – Spotkanie z Mikołajem w centrum Rajczy, we wszystkich szkołach, przedszkolach i żłobku w Gminie Rajcza – rozdanie słodczy wszystkim uczniom,
- 16.11.2022 – 40-lecie Związku Rencistów i Emerytów (CKiS współorganizator; wydruk materiałów, zespół grający, wideorelacja),
- 08.12.2022 – Warsztaty Bożonarodzeniowe w Zarzeczcu (udział DZR Rajcusie samodzielne robienie świata z opłatków oraz innych tradycyjnych ozdób bożonarodzeniowych),
- 18.12.2022 – Jarmark Bożonarodzeniowy w Rajczy – świąteczny targ, odbywający się przed Urzędem Gminy w Rajczy, na którym można nabyć rękodzielnicze ozdoby świąteczne,
- 19.12.2022 – Warsztaty Bożonarodzeniowe dla Ukraińców (warsztaty o tematyce świątecznej w ramach realizacji projektu *Integracja i aktywizacja uchodźców z Ukrainy – Razem możemy więcej*; KGW z Rycerki Górnej przygotowało poczęstunek).

Realizacja projektów:

- „Płosiady Gawyndziarskie w trowie” – program EtnoPolska z Narodowego Centrum Kultury (11 843,32 zł, wkład własny 5%),
- „Spanie na polanie” – program Wakacyjna Aktywacja - Fundacja Polskiego Funduszu Rozwoju (3,5 tys.).

Dodatkowo:

- projekt i wydruk plakatów, zaproszeń itp. dla LKS Soła Rajcza,
- projekt i wydruk plakatów dla Koła Emerytów i Rencistów z Rajczy, współpraca i pomoc finansowa (zespoły muzyczne na imprezy),
- wydruki plakatów itp. dla sołectw, szkół oraz stowarzyszeń oraz Urzędu Gminy Rajcza,
- fotorelacje i wideorelacje z wydarzeń,
- administrowanie stron i portali społecznościowych,
- współpraca z Gminą Skalite,
- usługi ksero, laminowania,
- prowadzenie Punktu Informacji Turystycznej,
- udostępnianie sali konferencyjnej na zebrania, spotkania, szkolenia, próby zespołów,
- organizowanie i współorganizowanie imprez sołeckich, wsparcie finansowe,
- współpraca z Parafią w Rajczy oraz Parafiami w Gminie Rajcza,
- całoroczna współpraca z KGW,
- współpraca z OSP z Gminy Rajcza, pomoc w organizowaniu pikników strażackich,
- współpraca z Ogniskiem Fundacji Braci Golec,
- współpraca z Grupą Teatralną „Effatha”

- współpraca i wspieranie Zespołu „Spod Rachowca”
- opłata instruktorów,
- opłata instruktorów i gospodarza LKS Soła Rajcza,
- opieka nad Orlikiem do 1.09.2022 (czyszczenie i uzupełnienie granulatu na boisku, sztuczna nawierzchnia na korcie tenisowym, wymiana żarówek w oświetleniu Orlika),
- montaż monitoringu CKiS (14 kamer),

Umowy zlecenie:

- gospodarz gminnego stadionu,
- trener piłkarzy drużyny seniorów LKS,
- trener piłkarzy drużyny juniorów LKS,
- trener bramkarzy,
- trener bokserski,
- koordynator zajęć pozalekcyjnych na hali sportowej,
- instruktor muzyczny.

11. Zestawienie zamówień publicznych

Przetargi 2022

1. „Zakup sprzętu elektronicznego, komputerów oraz pomocy dydaktycznych w ramach projektu „Kapitał szans”. Rozwój kompetencji kluczowych w Szkole Podstawowej w Zwardoniu i Rycerze Górnej” – 2 części. Zadanie współfinansowane przez Unię Europejską ze środków Europejskiego Funduszu Społecznego. – Diverti Grażyna Tomaszek, ul. Cieszyńska 362, 43-300 Bielsko-Biała – 3.760,00 zł brutto.
2. „Budowa i modernizacja chodników wzdłuż dróg powiatowych w gminie Rajcza” w formule Zaprojektuj i Wybuduj – **MTJ TYC JAN, ul. Jana Kazimierza 2, 34-360 Milówka – 10.146.180,48 zł**
3. „Zakup paliw płynnych dla autobusów i samochodów Urzędu Gminy w Rajczy” – Zakład Handlowo-Usługowy „MIXPOL” Michulec Paweł, ul. Kasztanowa 33, 34-325 Łodygowice – **Cena brutto 1 litra oleju napędowego po upuście (zł) – 7.62 zł; Cena brutto 1 litra benzyny bezołowiowej po upuście (zł) – 7.88 zł.**
4. „Dostawa sprzętu informatycznego realizowana w ramach projektu „Cyfrowa Gmina”. Projekt finansowany ze środków Europejskiego Funduszu Rozwoju Regionalnego (EFRR) w ramach Programu Operacyjnego Cyfrowa Polska na lata 2014 – 2020, II Osi V „Rozwój cyfrowy JST oraz wzmocnienie cyfrowej odporności na zagrożenia – **Best-Line s.c. Ł. Janota, T. Krzyżowski, ul. Wyzwolenia 9a, 34-300 Żywiec – 238.237,47 zł.**
5. „Zakup autobusu przeznaczonego do przewozu dzieci i młodzieży z niepełnosprawnościami do placówek realizujących naukę oraz zajęcia rehabilitacyjne znajdujących się poza Gminą Rajcza, w ramach obszaru D – „Program wyrównywania różnic między regionami III”, dofinansowanego ze środków projektu PFRON pn.: „Likwidacja barier transportowych w Gminie Rajcza poprzez zakup autobusu do przewozu osób niepełnosprawnych” – **TRUCK IMPORT-EXPORT WYNAJEM SP. Z O. O., ul. Żurawia 43/201, 00-680 Warszawa – 441.570,00 zł.**

6. Świadczenie usług przez asystenta ds. integracji uchodźców w ramach projektu „Integracja i aktywizacja uchodźców w Gminie Rajcza”. – **IRP Inwestycje-Rozwój-Personel Spółka z o.o., 43-300 Bielsko-Biała, ul. Siewna 12/29 – 27.500,00 zł**
7. Zimowe utrzymanie dróg gminnych, ulic, chodników i parkingów na terenie gminy Rajcza w okresie zimowym 2022/2023” – 10 zadań:
 - ZADANIE NR 1 CHODNIKI i DROGA – „NET-KOMP” Marcin Zając, ul. Jana Kazimierza 95, 34-360 Milówka – Łączna suma cen jedn. brutto: 973,08 zł
 - ZADANIE NR 2. SOŁECTWO RAJCZA CZ. I – NORMAL Bogdan Bogdał, ul. Zielona 259, 34-350 Węgierska Górka – Łączna suma cen jedn. brutto: 1.460,00 zł,
 - ZADANIE NR 3. SOŁECTWO RAJCZA CZ. II – Usługi Ogólnobudowlane Łukasz Rybarski, Rajcza 317, 34-370 Rajcza – Łączna suma cen jedn. brutto: 939,60 zł,
 - ZADANIE 4. – SOŁECTWO RAJCZA CZ.III – P.P.H.U. „MIKA” Krzysztof Mika, Rajcza 18, 34-370 Rajcza – Łączna suma cen jedn. brutto: 2.106,00 zł
 - ZADANIE NR 5: SOŁECTWO RAJCZA – PARKINGI I ULICE – Usługi Ogólnobudowlane Łukasz Rybarski, Rajcza 317, 34-370 Rajcza – Łączna suma cen jedn. brutto: 874,80 zł
 - ZADANIE 6. – SOŁECTWO RYCERKA DOLNA – DROGI GMINNE Usługi Ogólnobudowlane Łukasz Rybarski, Rajcza 317, 34-370 Rajcza – Łączna suma cen jedn. brutto: 777,60 zł
 - ZADANIE NR 7. SOŁECTWO RYCERKA GÓRNA: „MELJAN” Ewelina Micorek, Rycerka Górna 210, 34-370 Rajcza – Łączna suma cen jedn. brutto: 1.393,20 zł
 - ZADANIE NR 8. SOŁECTWO SÓL: P.U.H. KUROWSKI Zbigniew Kurowski, Sól 68A, 34-370 Rajcza Łączna suma cen jedn. brutto: 1.252,80 zł
 - ZADANIE NR 9. SOŁECTWO SÓL-KICZORA – P.U.H. KUROWSKI Zbigniew Kurowski, Sól 68A, 34-370 Rajcza Łączna suma cen jedn. brutto: 1.252,80 zł
 - ZADANIE NR 10. SOŁECTWO ZWARDOŃ – „Na Beskidku” Ryszard Ligocki, Zwardoń, 34-373 Zwardoń – Łączna suma cen jedn. brutto: 1.738,80 zł
8. Budowa ścieżki rowerowej na odcinku od garaży w Soli do Zwardoń Bór – w ramach projektu unijnego Aktywna współpraca w zakresie ochrony dziedzictwa przyrodniczego i kulturowego przygranicznych obszarów PL/SK” – **STOLBUD SZCZOTKA Jerzy Szczotka, Rycerka Górna 395, 34-370 Rajcza – 1.190.145,36 zł**

Zapytania ofertowe 2022

- Modernizacja drogi gminnej U Bartoszków koło Przedszkola w Soli” – **STOLBUD SZCZOTKA Jerzy Szczotka, Rycerka Górna 395, 34-370 Rajcza – 52.324,20 zł brutto.**
- „Modernizacja drogi gminnej Do Zgody w Zwardoniu” – **STOLBUD SZCZOTKA Jerzy Szczotka, Rycerka Górna 395, 34-370 Rajcza – 52.336,50 zł brutto.**
- „Modernizacja drugiego odcinka drogi gminnej Do Kudłatych w Rycerce Dolnej” – **STOLBUD SZCZOTKA Jerzy Szczotka, Rycerka Górna 395, 34-370 Rajcza – 49.342,94 zł brutto.**
- „Wykonanie dokumentacji projektowej na potrzeby adaptacji pomieszczeń gimnazjum na przedszkole w Rajczy wraz z uzyskaniem pozwolenia na budowę”. – **ŻYRAFBUD Bartłomiej Żymła, ul. Doliny Miętusiej 8/103, 43-300 Bielsko-Biała – 57.687,00 zł brutto.**
- „Modernizacja drogi gminnej ZA PIEKARNIĄ w Rajczy” – **STOLBUD SZCZOTKA Jerzy Szczotka, Rycerka Górna 395, 34-370 Rajcza – 124.992,60 zł brutto.**

- „Realizacja seminarium oraz promocja w ramach projektu pn. „Wspólnie w harmonii przyrody, ciała i duszy – Gmina” przy wsparciu finansowym Programu Interreg V-A Polska-Słowacja” – **Fundacja na Rzecz Rozwoju Sportu i Życia „Przygotowani”, ul. 1 Maja nr 23/16, 41-706 Ruda Śląska – 42.464,00 zł brutto.**
- Nadzór inwestorki: „Budowa i modernizacja chodników wzdłuż dróg powiatowych w gminie Rajcza” – w formule Zaprojektuj i Wybuduj – **Nadzory i Usługi Inwestycyjne Mirosława Łukasik, ul. Osadnicza 3D, 44-373 Wodzisław Śląski – 121.745,40 zł brutto.**
- „Usuwanie szkód po miejscowych, intensywnych opadach deszczu w dniu 08.06.2022 r. w gminie Rajcza” – **STOLBUD SZCZOTKA Jerzy Szczotka, Rycerka Górna 395, 34-370 Rajcza – 19.999,80 zł brutto.**
- „Przebudowa ścieżki pieszo-rowerowej w parku w Rajczy” – **STOLBUD SZCZOTKA Jerzy Szczotka, Rycerka Górna 395, 34-370 Rajcza – 85.000,00 zł brutto.**
- „Tworzenie warunków do rozwoju turystyki, krajoznawstwa i sportu poprzez doposażenie ogólnodostępnego placu zabaw wraz z urządzeniami siłowni zewnętrznej przy Szkole Podstawowej w Zwardoniu” – zadanie współfinansowane ze środków budżetu Województwa Śląskiego w Marszałkowskim Konkursie „Inicjatywa Sołecka” – **SIMBA Group Sp. z o.o., Zimna 15, 20-204 Lublin – 43.827,20 zł brutto.**
- „Modernizacja drogi gminnej Na Doliny w Rajczy” – **STOLBUD SZCZOTKA Jerzy Szczotka, Rycerka Górna 395, 34-370 Rajcza – 88.560,00 zł brutto.**
- „Modernizacja drogi gminnej Do Brodów w Soli-Kiczorze” – **STOLBUD SZCZOTKA Jerzy Szczotka, Rycerka Górna 395, 34-370 Rajcza – 81.445,66 zł brutto.**
- „Modernizacja drogi gminnej Pod Rachowiec w Soli” – **STOLBUD SZCZOTKA Jerzy Szczotka, Rycerka Górna 395, 34-370 Rajcza – 78.720,00 zł brutto.**
- „Modernizacja drogi gminnej koło Szwajcarii w Zwardoniu – etap I” – **STOLBUD SZCZOTKA Jerzy Szczotka, Rycerka Górna 395, 34-370 Rajcza – 85.000,00 zł brutto.**
- „Dowóz dzieci/uczniów niepełnosprawnych do i z Centrum Rehabilitacyjno-Edukacyjnego dla Dzieci (ul. Witosa 3) i Specjalnego Ośrodka Szkolno-Wychowawczego (ul. Kopernika 77) w Żywcu w okresie od 01.09.2022 do 31.12.2022 roku, na trasie Zwardoń – Sól-Kiczora – Sól – Rajcza – Żywiec wraz z zapewnieniem opiekuna na całej trasie dowozu – II postępowanie” - **Przedsiębiorstwo Usługowo Handlowe Ex Bus Józef Kruczyński, ul. Górska 17, 34-370 Rajcza – 9,72 zł za km.**
- „Wykonanie projektu budowlanego kładki pieszo-rowerowej w ciągu projektowanej ścieżki rowerowej w Rycerce Dolnej – **Pracowania Projektowa KBN Projekt inż. Arkadiusz Krzesak, ul. Mała 3/2, 34-300 Żywiec – 67.650,00 zł brutto.**
- „Wykonanie projektu remontu drogi od Dworca PKP do przejazdu kolejowego Wiercigrochy w Rajczy” – **Pracowania Projektowa KBN Projekt inż. Arkadiusz Krzesak, ul. Mała 3/2, 34-300 Żywiec – 33.000,00 zł brutto.**
- „Modernizacja drogi gminnej „Do Węglarzy” w Zwardoniu” – **Usługi Ogólnobudowlane Łukasz Rybarski, Rajcza 317, 34-370 Rajcza – 57.000,00 zł.**
- „Zakup materiału sypkiego wraz z transportem na potrzeby modernizacji dróg gminnych w ilości 950 m³” – **STOLBUD SZCZOTKA Jerzy Szczotka, Rycerka Górna 395, 34-370 Rajcza – 69.000,00 zł brutto.**

- „Modernizacja drogi gminnej „Podściągłów” w Rycerze Górnej” – **STOLBUD SZCZOTKA Jerzy Szczotka, Rycerka Górna 395, 34-370 Rajcza – 49.999,50 zł brutto.**
- „Modernizacja drogi gminnej U Bartoszków koło Przedszkola w Soli (roboty dodatkowe)” – **STOLBUD SZCZOTKA Jerzy Szczotka, Rycerka Górna 395, 34-370 Rajcza, na kwotę 77.994,30 zł brutto.**
- „Modernizacja drogi gminnej Pod Rachowiec w Soli (roboty dodatkowe)” - **STOLBUD SZCZOTKA Jerzy Szczotka, Rycerka Górna 395, 34-370 Rajcza, na kwotę 10.966,20 zł brutto.**
- „Budowa ścieżki rowerowej na odcinku od garaży w Soli do Zwardoń Bór – w ramach projektu unijnego Aktywna współpraca w zakresie ochrony dziedzictwa przyrodniczego i kulturowego przygranicznych obszarów PL/SK” (nadzór inwestorski) – **Nadzory i Usługi Inwestycyjne Mirosława Łukasik, ul. Osadnicza 3D, 44-373 Wodzisław Śląski, na kwotę 20.664,00 zł brutto.**
- „Wykonanie okresowej kontroli instalacji elektrycznej i piorunochronnej w budynkach komunalnych w Gminie Rajcza” – **PROTECH – PROFIL Łukasz Kozubek, Juszczyna 311, 34-382 Juszczyna, na kwotę: 9.594,00.**
- „Wykonanie dokumentacji projektowej stacji uzdatniania wody w Rajczy wraz z rurociągami doprowadzającymi wodę do istniejącej sieci wodociągowej” – **Projektowanie Wod-Kan Jerzy Olearczyk, Bujaków, ul. Podlesie 13, 43-356 Kobiernice, na kwotę: 158.547,00 zł brutto**
- „Dowóz dzieci/uczniów niepełnosprawnych do i z Centrum Rehabilitacyjno-Edukacyjnego dla Dzieci (ul. Witosa 3) i Specjalnego Ośrodka Szkolno-Wychowawczego (ul. Kopernika 77) w Żywcu w okresie od 02.01.2023 do 30.06.2023 roku, na trasie Zwardoń – Sól-Kiczora – Sól – Rajcza – Żywiec wraz z zapewnieniem opiekuna na całej trasie dowozu” – **Biuro Turystyczno-Przewozowe „EXPRES BUS” J. Kruczyński, ul. Górska 13A, na kwotę: 8,64 zł za km.**

12. Podsumowanie

Szanowni Mieszkańcy,

Podsumowanie realizacji zadań w 2022 roku powinno obejmować wszystkie najistotniejsze zadania wykonane na rzecz mieszkańców gminy. Ustawa określa ramy tegoż raportu, jednak bywa, iż ze względu na wyjątkową sytuację geopolityczną lub społeczną gminy realizują dodatkowe, a zarazem nieplanowane zadania.

Rok 2022, ze względu na wybuch wojny w Ukrainie, obfitował w wyjątkowe i dotychczas niespotykane zadania. W naszych domach pojawili się uchodźcy zza wschodniej granicy, organizowaliśmy pomoc i wsparcie humanitarne. Na terenie naszej gminy schronienie i wsparcie otrzymało ponad 400 uchodźców. W tym miejscu należą się podziękowania wszystkim tym, którzy włączyli się do akcji pomocy uchodźcom.

Escalacja konfliktu zbrojnego wpłynęła znacząco na ceny paliw, w tym paliw kopalnianych. Natychmiast jak tylko okazało się to możliwe nasza gmina przystąpiła do sprzedaży węgla na preferencyjnych warunkach. W 2022 roku, w okresie od 16 listopada do grudnia zakupiliśmy i sprzedaliśmy naszym mieszkańcom prawie 350 ton węgla.

Pod koniec roku przygotowywaliśmy plany na rok kolejny i kolejne inwestycje m.in. w zakresie fotowoltaiki, pomp ciepła, a także termomodernizacji dla wszystkich budynków użyteczności publicznej. Planowaliśmy prace związane z budową chodnika w Rycerze Dolnej i Górnej, a także nowych odcinków ścieżek rowerowych. Wspólnie opracowywaliśmy plany inwestycyjne oraz budżet na kolejny rok znacznie przekraczający dotychczasowe możliwości Gminy w tym zakresie.

Dziękuję pracownikom Urzędu Gminy, GOPS, jednostek organizacyjnych, w tym szkół, przedszkoli, żłobka, ZUK, CKiS, Biblioteki Gminnej, Domu i Klubu Seniora, LKS Soła Rajcza i UKS Orlik za ogrom pracy wykonanej na rzecz rozwoju naszej gminy. Dziękuję Strażakom, Kołom Gospodyń Wiejskich, organizacjom pozarządowym oraz grupom nieformalnym za wszystkie działania oddolne i wsparcie wszystkich naszych wspólnych inicjatyw. Dziękuję także za podejmowane działania oddolne. Dziękuję Radnym za wszystkie decyzje w zakresie rozwoju naszej gminy podejmowane na komisjach i sesjach Rady Gminy, a także za wszystkie działania wspierające i budowanie pozytywnych relacji na linii mieszkańcy-gmina. Dziękuję Sołtysom i członkom Rad Sołeckich za zaangażowanie w działania na rzecz lokalnej społeczności i wspieranie naszych gminnych inicjatyw.

Dziękuję wszystkim Mieszkańcom gminy Rajcza za zrozumienie i wsparcie moich działań, za wszystkie słowa uznania, ale także konstruktywnej krytyki. Jestem przekonany, że kolejny rok przyniesie jeszcze bardziej spektakularne osiągnięcia na drodze do dalszego rozwoju naszej gminy.

Z poważaniem,

Zbigniew Paciorek
Wójt Gminy Rajcza